

臺北市芳和實驗中學

111 年萬安 45 號演習防空疏散避難演練實施計畫

本計畫經 111 年 5 月 9 日行政會議修訂通過

一、依據

- (一)臺北市政府教育局 111 年 4 月 6 日北市教安字第 11130058602 號函。
- (二)民防法。
- (三)民防法施行細則。
- (四)防空演習實施辦法。

二、目的：因應國際情勢，持恆居安思危與熟練防空作為，強化全民防空整備，降低空襲損害，落實全民防衛動員準備，具體實踐全民國防。

三、參加對象

本校全體教職員工及學生

四、演練時間

- (一)演習前由學生事務中心會同行政管理中心實施疏散路線踏勘。
- (二)預演
 - (1)第 1 次減員預演：111 年 5 月 24 日早上 8 時至 8 時 20 分由各班班長實施疏散避難說明及演練。
 - (2)第 2 次全員預演：111 年 6 月 7 日上午 8 時至 8 時 20 分由全校教職員工生實施疏散避難演練。
 - (3)第 3 次全員預演：111 年 6 月 14 日早上 8 時至 8 時 20 分由全校教職員工生實施疏散避難演練。
- (三)正式：111 年 6 月 17 日（星期五）下午 2 時至 2 時 30 分。

五、避難引導指引

- (一)學生班級及辦公室避難位置如附件一：防空避難位置配當表
- (二)演練當日透過廣播系統，模擬播放空襲警報信號（1 長 2 短，連續 3 次，長音

15 秒、短音 5 秒、音符間隔 5 秒總計 115 秒)。

(三) 防空疏散避難應變小組不待指示，至任務分配位置集合：

(1) 行政同仁：災害緊急應變編組即時生效（如：通報組、搶救組、避難引導組、緊急救護組、安全防護組等），按任務編組穿著及攜帶個人裝具，分別至任務位置進行疏散引導或防災物品搬運。

(2) 學生：攜取個人貴重物品及衣物，遵循不推不跑不語原則大步往防空避難處所前進。外堂課或不在班學生不再返班，直接向避難集合位置移動；班級若有設置防災避難包應隨併攜行；在場導師或任課老師協助引導學生疏散。（個人掩蔽要領如備註*）

(3) 專任老師及校內其他人員：配合演練全數往藝游軒集合。

(四) 避難引導組於各重要動線、節點之引導人員，於完成教職員工生疏散引導後，立即回到防空避難處所，並對所負責場域周邊確認淨空；所有人員到達集合位置後立即點名及回報學校指揮中心，若有人員未到情形，應溯往原因、位置及動線等，指派搶救組或避難引導組人員找尋。

(五) 全校完成點名後，通報組即向教育局校安中心、區公所應變指揮中心進行狀況模擬回報。

(六) 本校特教班學生請特教組師長協助就地避難，並遵循防空避難姿勢進行遮蔽。

六、防空疏散演練檢討機制

(一) 結合學校防災演練機制，於演習（含預演）結束後 3 日內召開演練檢討會，通盤研討演練狀況之設定、應變編組指揮操作情形、各組合作與銜接細節、各組裝具配發需否調整、疏散動線及集合位置之適切性等，列入紀錄並逐次修正及驗證。

(二) 行政管理中心應持恆檢查及維持防空避難設備之完好狀態，適時維修並列入年度補強規劃。

七、本計畫經校長核可後實施，修正時亦同。

(1) 各班級避難點

班級	避難地點	備註
1101	地下室	1. 各班導師 請隨班避難 2. 各班請攜帶防災避難包至避難地點
1102		
1103		
1091		
1092		
1093		
1094		
1104		
1105		
1106		
1081	藝游軒	
1082		
1083		
1084		

(2)特教班留於原班全體特教組成員協助避難

(3)各辦公室

單位	避難位置	備註
校長室	藝游軒	1. 各組組長請攜帶無線電對講機 2. 請攜帶防災帽、背心
課發中心、學務中心、行政中心、學輔中心、學資中心、外展中心、人事室、會計室、家長會		
專任教師		

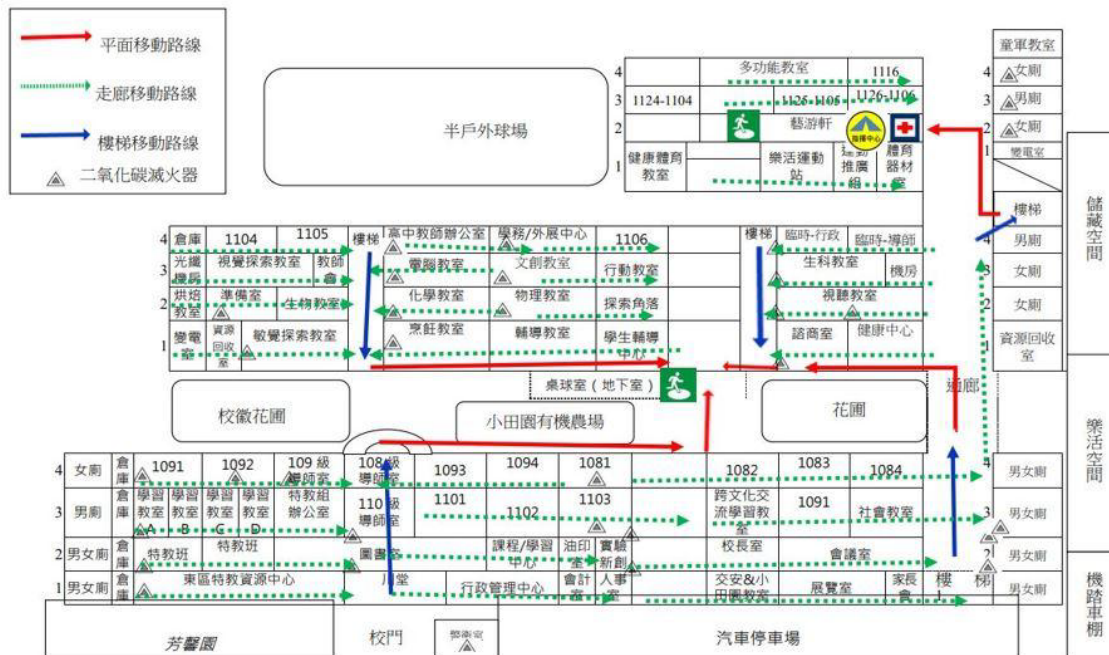
(4)戶外課班級：依照各班級避難地點疏散

應變作為						
指揮官	副指揮官	避難引導組	搶救組	通報組	安全防護組	緊急救護組
校長	行政管理中心 主任	課發 中心主任	學務 中心主任	事務組長	學輔 中心主任	環保衛教 組長
黃琬茹	黃正宗	蕭玉潔主任 何孟蒔主任 班級導師 各任課教師 許惠淑 余怡青 吳菁蓉 林品奴 胡志蘭 張安瑀 李昭瑢 陳冠妤 曹佳穎 黃筱晴	謝扶成主任 林坤曉 黃思綺 胡嘉洋 楊炅軒	黃柏勛(地下室) 陳智宇(地下室) 鄔曙擎(藝游軒) 陳柔蓁(地下室) 孫頌婷(藝游軒)	吳淑絹 許淑英 徐敬容 吳月桂 郭祐宏 洪舜卿 周育呈 洪玉惠 陳郁云 蔡麗虹 朱敬慈	陳筱婷 邱圓惠 李思瑩 黃紋嫻 宋湘媛
(演練開始) 111 年 6 月 17 日下午 2 時 00 分 · 空襲警報發布						

演練進程	時間	情境設想(狀況設定)	指揮官發言人	避難引導組	搶救組	通報組	安全防護組	緊急救護組
一、災害發生、察覺，疏散避難及應變啟動	6月17日14時05分	空襲警報發布，空襲即將來臨，所有人進入防空避難處所。	<ol style="list-style-type: none"> 請避難引導組發布輔助警報聲(廣波及哨聲)，要求全校所有人員依防空疏散演練路線以不推、不跑、不語方式往防空避難處所指定位置移動。 穿戴防災頭盔、背心，前往應變指揮中心集合(藝游軒)。 	<ol style="list-style-type: none"> 避難引導組所有人員穿戴防災頭盔、背心，就分配之避難引導位置與節點，引導師生疏散 配合人員疏散逐步轉進指揮中心(藝游軒)並清查人數。 	<ol style="list-style-type: none"> 搶救組所有人員穿戴防災頭盔、背心依防空疏散演練路線以不推、不跑、不語方式往防空避難處所指定位置移動。 疏散過程適時留意校園危害情形，掌握搜救資訊。 	<ol style="list-style-type: none"> 通報組所有人員穿戴防災頭盔、背心，依防空疏散演練路線以不推、不跑、不語方式往防空避難處所指定位置移動。 攜帶校安暨外部支援單位聯絡電話 持續掌握、評估及回報災害資訊。 	<ol style="list-style-type: none"> 安全防護組所有人員穿戴防災頭盔、背心，依防空疏散演練路線以不推、不跑、不語方式往防空避難處所指定位置移動。 初步瞭解電力或重要機電設備狀況，有無停、跳電，採簡要避險措施。 	<ol style="list-style-type: none"> 緊急救護組所有人員穿戴防災頭盔、背心，攜行緊急救護器材依防空疏散演練路線以不推、不跑、不語方式往防空避難處所指定位置移動設置緊急救護站。 需攜帶特殊病例個案清冊、緊急連絡人清冊。
<p>判斷原則：引導組就位引導全校人員以不推、不跑、不語方式依學校規劃路線移動；七八十年級前往地下室避難；九年級前往藝游軒避難。</p> <p>由副指揮官或指定之專責中心、室，對全校實施廣播：①現在空襲警報發布，請大家不要慌張，安靜的向地下室防空避難處所集合點名，全程遵守「不推、不跑、不語」。離開班級請攜帶個人貴重物品，若有人員受傷或受困，請向應變編組人員報告。</p>								
演練	時間	情境設想	指揮官發言人	避難引導組	搶救組	通報組	安全防護組	緊急救護組

進程		(狀況設定)						
二、清查回報	6月17日14時20分	人員安全清查	<p>指揮官：<u>①</u>盡速完成全校人員清查，並掌握有無受傷、受困或失蹤等情。</p>	<p>避難引導組指示各班級盡速向指揮中心實施人員清查及安全回報。</p> <p>組長：<u>③</u>人員清查回報，全校學生應到242人，實到242人。</p>	<p>組長：<u>⑤</u>搶救組即循疏散動線回溯尋找及搜救（班級回報事故區域或教室位置）。依事故原因如受傷、受困情形，攜帶相關搜救器材，或偕同緊急救護組提供長背板、單架或輪椅。</p>	<p>持續掌握蒐整安全狀況並提供指揮官參考。</p> <p>組長：<u>②</u>地下室避難點應到170人，實到170人。</p> <p>組長：<u>④</u>將全校人員清點結果向校安中心進行初報。</p> <p>（演習時採模擬回報）</p>	<p>組長：<u>⑥</u>安全防護組已編成3小隊至各防空避難處所處入口實施人員進出管制。</p>	<p>組長：<u>⑦</u>緊急救護組綿密掌握所聽取傷患資訊，盡速進行傷檢、包紮及後送評估。</p>

臺北市芳和實驗中學 110 學年度緊急疏散平面圖



防救災資訊
災害通報單位
教育部校安中心 02-33437855 02-33437856
臺北市政府教育局 02-27208889
臺北市災害應變中心 02-27583339
大安區 災害應變中心 02-23511711
警消醫療單位
大安警察分局 02-23259850
中正消防分隊 02-23633293
臺北醫學大學附設醫院 02-27372181
各類災害避難原則
地震 先避難，再疏散
淹水 垂直避難
海嘯 往高處避難
土石流 預防性撤離
路線標示
建築內路線
建築外路線

圖例	室外避難處所	指揮中心	急救站	滅火器	消防栓	消防栓	災時家長接送區
	物資儲備點	救援器材放置點	通訊設備放置點	AED	警衛室		

備註*：遭遇空襲狀況，個人掩蔽要領如下（事先對學生教育宣導）：

- (1)選擇：盡量選擇混凝土材質之堅固建物進行掩蔽。
- (2)避離：離開高樓地帶、玻璃外牆及家室窗戶等，進入室內及背離窗戶區域。
- (3)姿勢：背向窗戶或爆炸方向，盡量壓低身體，採跪或趴下姿勢，拱起身體胸口離開地面。以雙手遮住眼睛，姆指摀住耳朵，嘴巴微張如圖 1（爆炸會產生強大推震力，震飛人車或造成無數飛濺破片，其次爆炸衝擊波不管有沒有牆壁等遮蔽物，都會對周遭產生瞬間壓力差，可能對人體造成耳膜破裂、眼球突出或內臟損傷等傷害）。

避難姿勢



- 1.採跪姿
- 2.身體微拱
- 3.胸口遠離地面
- 4.雙手遮住眼、耳
- 5.嘴巴微張