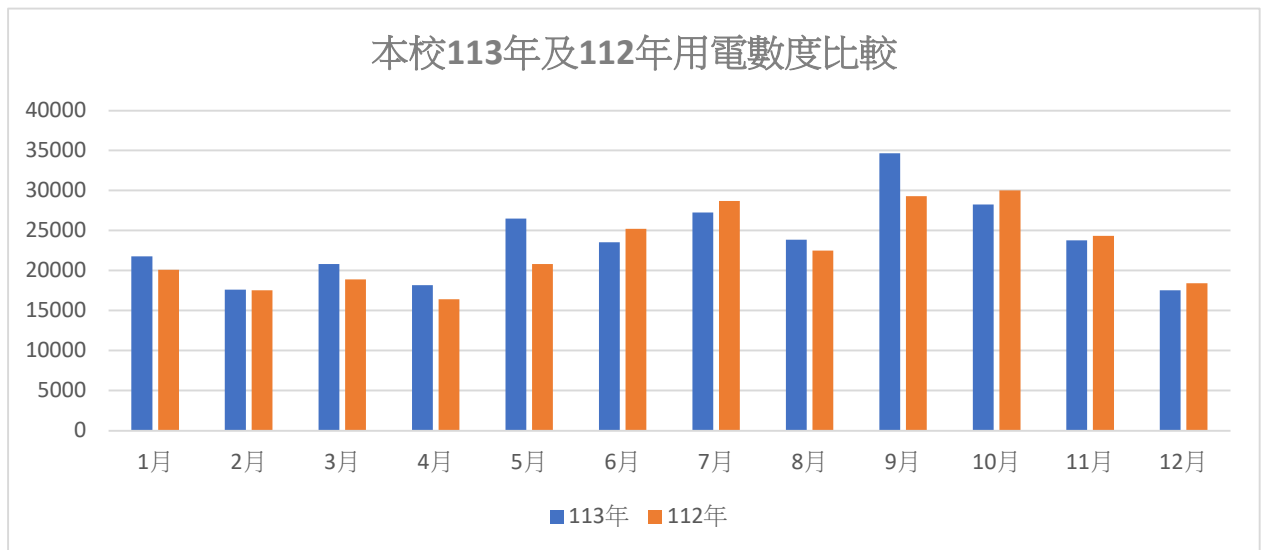


芳和實驗中學「114 年用電效率提升計畫」

(一)113 年 1-12 月用電量情形

根據以下圖表顯示 113 年全年用電度數較前一年度增加 4.23%，相較於前一年的增加幅度 11.65%，增加幅度顯著降低。其中，五月份用電量增加幅度較顯著，其次為九月份，當前須針對該月份用電量作改善，在夏季之前即控管用電量，並加強宣導校園節約能源之觀念。

113 年	本期度數	前一年度同期度數	增減幅度
1 月	21760	20080	8.37%
2 月	17600	17520	0.46%
3 月	20800	18880	10.17%
4 月	18160	16400	10.73%
5 月	26480	20800	27.31%
6 月	23520	25200	-6.67%
7 月	27246	28704	-5.08%
8 月	23840	22480	6.05%
9 月	34640	29280	18.31%
10 月	28240	30000	-5.87%
11 月	23760	24320	-2.30%
12 月	17520	18400	-4.78%
年度總計	283566	272064	4.23%



(二) 校園用電效率提升計畫

1. 宣導學校師生之節約能源觀念及作法，隨手關閉不需要使用之用電設備。辦公室、會議室及教室空間溫度，設定適溫(26-28度)，並搭配電扇、循環善使用。
2. 空調設備盤查：今年汰換 2 臺為一級效能冷氣，明年預計汰換 6 臺冷氣，逐年將舊型冷氣汰換。
3. 能源管理系統(EMS)：本校自 112 年安裝 EMS 系統，逐年汰換冷氣時一併安裝 EMS 系統，預計將全校冷氣含括在 EMS 系統中，以利掌握校園冷氣使用狀況。
4. 根據預算逐年汰換已達年限且耗電之電器設備，並選用擇具有環保標章產品（例：電腦、印表機、碳粉匣、環保電池等節能/省水/綠建材標章）。
5. 每半年清洗冷氣空氣過濾網及清洗冷卻水塔，加強壓縮機使用效率。

(三) 114 年智慧化氣候友善校園先導型計畫-規劃學校簡易碳盤查

1. 教學融入與課程設計：透過實做課程，指導學生進行校園碳盤查，培養學生碳匯、碳盤查、碳中和、負碳、固碳、碳稅等相關知識。
2. 校園碳匯（固碳量）調查：結合教育部校園樹木資訊平臺，建置校園樹木資訊。
3. 能源排放源（碳排放）盤點：(1)利用 EMS 能源管理系統與智慧電錶，監測並分析各樓層、各班級的用電數據（特別是夏季空調尖峰），作為計算碳排放的基準。(2)設置室內二氧化碳監測器與空氣盒子，觀測環境因子對用電行為（如開啟冷氣或通風）影響。
4. 資源循環與自主盤點表應用：參考「永續校園自主盤點表」，針對

能源、資源、水與綠、環境與健康四大面向進行系統性檢視。

5. 專家諮詢與外部資源：邀請專家學者或廠商（如建築師、大學教授）協助校園硬體盤點、氣候測量與地理生態分析。並參與如「校園碳盤查增能教育計畫」或「臺美生態學校」等專案，藉由外部檢核機制（如綠生活校園健檢評量）來完善盤查程序。
6. 擬定減碳對策：根據盤查結果（如發現碳匯不足以平衡排放），規劃具體的減碳行動，例如擴增綠化面積（綠籬專案）、全面建置再生能源（太陽能板）或水資源回收系統。