

中華民國104年度 4-0501224

(自104年1月1日起至104年12月31日止)

臺北市政府教育局主管

臺北市地方教育發展基金－臺北市立芳和國民中學

# 附屬單位預算之分預算

(特別收入基金)

主辦會計人員 王麗珠

機關長官 莊乾淇

# 臺北市地方教育發展基金－臺北市立芳和國民中學

## 目次

中華民國104年度

一、財務摘要	第 1 頁
二、業務計畫及預算概要	第 3 -10 頁
三、主要表	
(一) 基金來源、用途及餘絀預計表	第 11 -12 頁
(二) 現金流量預計表	第 13 頁
四、附屬表	
(一) 基金來源－服務收入明細表	第 15 頁
(二) 基金來源－財產處分收入明細表	第 16 頁
(三) 基金來源－其他財產收入明細表	第 17 頁
(四) 基金來源－市庫撥款收入明細表	第 18 頁
(五) 基金來源－受贈收入明細表	第 19 頁
(六) 基金來源－雜項收入明細表	第 20 頁
(七) 基金用途－國民教育計畫明細表	第 21 -37 頁
(八) 基金用途－一般行政管理計畫明細表	第 38 -41 頁
(九) 基金用途－建築及設備計畫明細表	第 42 -48 頁
五、參考表	
(一) 預計平衡表	第 49 -50 頁
(二) 各項費用彙計表	第 51 -55 頁
(三) 員工人數彙計表	第 56 頁
(四) 用人費用彙計表	第 58 -61 頁
(五) 單位(或計畫)成本分析表	第 62 頁
(六) 5年來主要業務計畫分析表	第 63 頁
(七) 固定項目明細表	第 64 頁

# 臺北市地方教育發展基金－臺北市立芳和國民中學

40501224-1

## 財務摘要

中華民國104年度

單位：新臺幣元

項 目	本 年 度	上 年 度	比較增減(-)	%
經營成績：				
基金來源	139,683,859	150,090,438	-10,406,579	-6.93
基金用途	154,255,455	158,143,726	-3,888,271	-2.46
賸餘(短絀－)	-14,571,596	-8,053,288	-6,518,308	--
餘絀情形：				
基金餘額	754,518	15,326,114	-14,571,596	-95.08
現金流量(註)：				
現金及約當現金之淨增(減－)	-14,571,596	-8,053,288	-6,518,308	--

附註：現金流量係採現金及約當現金基礎，包括現金及自投資日起3個月內到期或清償之債權證券。

本 頁 空 白

# 臺北市地方教育發展基金－臺北市立芳和國民中學

## 業務計畫及預算概要

中華民國 104 年度

### 壹、基金概況

#### 一、設立宗旨：

(一) 本校遵照憲法第 158 及 160 條規定，教育文化應發展民族精神、自治精神，國民道德與健全體格、科學及生活智能，以培養青少年學七大學習領域及十大基本能力。

(二) 本校自 91 年度起依教育經費編列與管理法第 13 條規定設置「臺北市地方教育發展基金」，以促進教育健全發展，提昇教育經費運用績效。

#### 二、組織概況（另附組織系統圖）：

本校設置校長 1 人，綜理全校校務，下設教務處、學生事務處、總務處、輔導室、會計室及人事室等單位，現編制教師 89 人、行政人員 16 人、專任輔導教師 1 人、校警 1 人、技工 1 人、工友 1 人、總計 110 人。

內部分層業務如下：

教務處：秉承校長之命，辦理全校教務事項。

教學組：掌理課程編排、課業考查、學藝競賽、教學研究、教師進修、差假、教師調代課及缺補課之查核等事項。

註冊組：掌理註冊、編班、轉學、休學、學籍保管、各項獎助學金補助及成績考查、實習輔導等有關學籍事項。

設備組：掌理教科書編選、教學用具之管理、保管及出版學校刊物等事項。

資訊組：掌理電腦設備及區域網路之管理、保管等事項。

學生事務處：秉承校長之命，辦理全校學生事務事項。

訓育組：掌理訓育計畫之擬定及辦理各類訓育等活動。

體育組：掌理學生體育活動、體格鍛鍊等事項。

生教組：掌理學生日常生活常規，辦理交通導護各項事項。

衛生組：掌理健康檢查，個人及環境衛生檢查、保健等事項。

總務處：秉承校長之命，辦理全校總務事項。

事務組：掌理校舍、校具、財產、物品採購保管、工程發包、監工及驗收。

文書組：掌理文件收發登錄、撰擬繕校、典守學校印信、檔案保管、整理各項會議紀錄及校史等事項。

出納組：掌理現金、零用金、票據、契約之保管等收支事項，辦理員工薪津發放及各項扣繳單據證明等。

# 臺北市地方教育發展基金－臺北市立芳和國民中學

## 業務計畫及預算概要

中華民國 104 年度

輔導室：秉承校長之命，辦理全校學生學習輔導、生活輔導、生涯輔導等事項。

輔導組：掌理學生個案建立、學習輔導、生活輔導、生涯輔導及兩性教育、親職教育等事項。

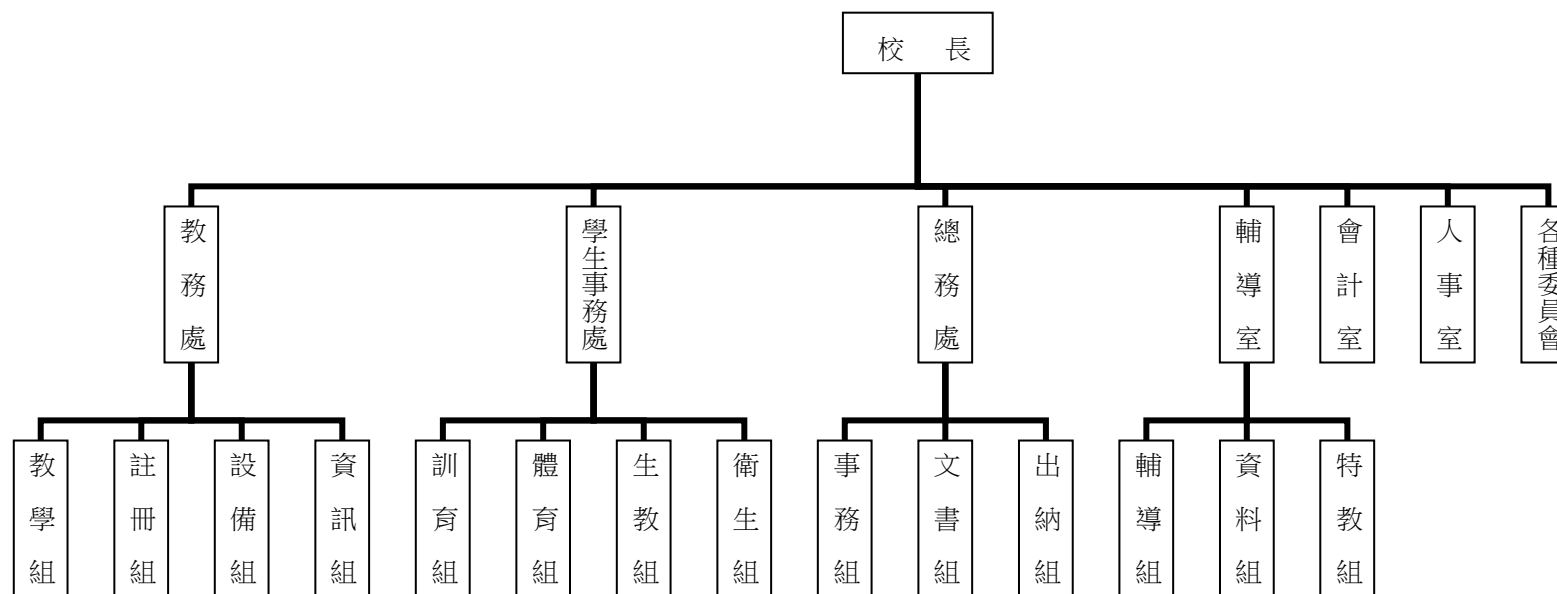
資料組：辦理輔導資料搜集建檔、組訓愛心家長、實施測驗、社區人力整合、出版親職刊物等事項。

特教組：擬訂特殊教育計畫章則、親師輔導諮詢、特教班甄選鑑別、實施各項診斷測驗、特教兒童追蹤輔導等事項。

會計室：秉承上級主計機關之監督與指導，並受校長之指揮，依法辦理歲計、會計、統計等事項。

人事室：秉承上級人事機關之監督與指導，並受校長之指揮，依法辦理人事管理查核等事項。

### 三、組織系統圖：



四、基金歸類及屬性：本校地方教育發展基金依據教育經費編列與管理法第 13 條規定設置，本基金為預算法第 4 條第 1 項第 2 款第 5 目所定之特別收入基金，以本府教育局為管理機關。

# 臺北市地方教育發展基金－臺北市立芳和國民中學

## 業務計畫及預算概要

中華民國 104 年度

### 貳、業務範圍及經營趨勢

#### 一、業務範圍：

- (一) 據教育基本法培養學生健全人格，民主素養，法治觀念，人文涵養，強健體魄及思考判斷與創造能力。
- (二) 據特殊教育法、特殊教育法施行細則及相關規定，設立資優班、啟智班、身心障礙資源班，因材施教，以達適才適性發展之教育目標。

#### 二、最近 5 年經營趨勢：

基金來源、用途及餘絀

單位：新臺幣元

來源 用途 餘絀	年度	100 年度決算 金額	101 年度決算 金額	102 年度決算 金額	103 年度預算 金額	本年度預算 金額
來源部分		170,744,939	181,359,737	164,172,807	150,090,438	139,683,859
用途部分		165,481,843	180,648,173	153,640,952	158,143,726	154,255,455
餘絀部分		5,263,096	711,564	10,531,855	-8,053,288	-14,571,596

### 參、業務計畫

#### 一、業務計畫及目標：

本年度業務計畫重點與預算配合情形及預期績效，詳列如下：

- (一) 國民教育計畫：本年度預算編列 128,480,863 元，預定招收普通班 15 班、啟智班 3 班、資源班 2 班、巡迴輔導班 12 班、學習困難資源班 1 班，學生人數 450 人，新購電腦、機具、圖書等各科教學教具。另辦理教師甄選、性別平等教育宣導活動、人權、法治、品德教育、課後社團活動、輔導活動、進修研習、冬夏令營等項目。藉由革新教學方法，充實各科教材，提高教學效能。藉由辦理各項活動鍛鍊學生強健的身體，增進學生各項生活智能，改善教學環境，提升教學品質。
- (二) 一般行政管理計畫：本年度預算編列 21,224,421 元，係配合校務推動行政處室支援工作，進而增進校務運作。

# 臺北市地方教育發展基金－臺北市立芳和國民中學

## 業務計畫及預算概要

中華民國 104 年度

(三) 建築及設備計畫：本年度預算編列 4,550,171 元，係辦理專科教室環境改善工程、第 2 棟室內電源改善工程、第二棟屋頂伸縮縫防水改善工程，汰舊換新電腦周邊設備零組件及教學設備，以改善教學環境，充實各科教學設施設備，提高教學效能。

### 二、執行政府重要政策：

(一) 開啟多元智慧：尊重每個學生獨特的個性，以多元智慧的觀點協助 他找到生命的亮點，肯定天生我才必有用，能知於學，樂於學。

(二) 培養生活能力：因應新世紀知識社會的到來，培養學生帶得走的能力，諸如人際溝通能力、資訊能力、終身學習能力、生涯規畫能力、問題解決能力等。

(三) 蘊育人文情懷：在溫馨開放的校園文化中，孕育人文情懷，學會尊重、包容：建構生命的價值、完成人性的開展。

(四) 建置溫馨民主的校園文化：

- 1.以參與式管理、落實行政、教師會、家長會三者的良性互動。
- 2.以學生第一，教學優先的觀念提昇行政服務效率。
- 3.放下威權心態，開啟校園民主之風氣。

(五) 推動適性教學：

- 1.運用小班優勢，採多元化、活潑化的教學及評量
- 2.運用校內外資源，加強多元學習能力。
- 3.關懷相對弱勢學生之教學及輔導。
- 4.發展資訊教育，充實學生電腦運用之知能，並提昇教師運用電腦教學之能力。

(六) 辦理發展性的訓輔活動：

- 1.辦理各項活動、競賽及展演。
- 2.推動校內外學習服務。
- 3.發展績優社團及校隊，如鼓樂隊、管弦樂、童軍....等。
- 4.加強新興領域教育的辦理，並融入各科教學以收成效。



# 臺北市地方教育發展基金－臺北市立芳和國民中學

## 業務計畫及預算概要

中華民國 104 年度

### 一、基金來源及用途之預計：

(一) 本年度基金來源：服務收入 40,000 元，財產處分收入 105,400 元，其他財產收入 586,192 元，市庫撥款收入 138,896,144 元，受贈收入 34,592 元，雜項收入 21,531 元，基金來源合計 139,683,859 元。

(二) 本年度基金用途：國民教育計畫 128,480,863 元，一般行政管理計畫 21,224,421 元，建築及設備計畫 4,550,171 元，基金用途合計 154,255,455 元。

### 二、基金餘絀之預計：本年度短絀 14,571,596 元。

### 三、現金流量之預計：本年度業務活動淨現金流出 14,571,596 元。

### 四、補辦預算事項：詳補辦預算明細表。

購置固定資產 576,144 元。

(一) 教育部補助 102 年東區特教資源中心購置資訊設備經費 333,984 元。

(二) 教育部補助 102 年改善國民中小學健康中心設備 17,860 元。

(三) 教育局補助 102 年特殊技藝教育班設備經費 144,500 元。

(四) 103 年國民教育計畫經費購置駕駛式割草機 79,800 元。

## 伍、其他重要說明

### 一、本年度預算與上年度預算各項目增減之原因。

(一) 員工人數增減原因分析：本年度校長 1 人、教師 88 人、行政人員 16 人、專任輔導教師 1 人、校警 1 人、技工 1 人、工友 1 人，總計 109 人，較上年度增加教師 4 人及行政人員 1 人。

(二) 基金來源、用途及餘絀各科目增減原因之分析：

1. 服務收入：本年度預算數 40,000 元，較上年度預算數 40,000 元，無增減。

2. 財產處分收入：本年度預算數 105,400 元，較上年度預算數 54,919 元，增加 50,481 元，依業務需要核實增列。

3. 其他財產收入：本年度預算數 586,192 元，較上年度預算數 560,800 元，增加 25,392 元，依業務需要核實增列。

4. 市庫撥款收入：本年度預算數 138,896,144 元，較上年度預算數 149,406,466 元，減少 10,510,322 元，依業務需要核實減列。

# 臺北市地方教育發展基金－臺北市立芳和國民中學

## 業務計畫及預算概要

中華民國 104 年度

5.受贈收入：本年度預算數 34,592 元，較上年度預算數 20,000 元，增加 14,592 元，依業務需要核實增列。

6.雜項收入：本年度預算數 21,531 元，較上年度預算數 8,253 元，增加 13,278 元，依業務需要核實增列。

7.用人費用：本年度預算數 140,426,432 元，較上年度預算數 145,103,542 元，減少 4,677,110 元，係因核實減列退休金等。

8.服務費用：本年度預算數 5,793,766 元，較上年度預算數 5,874,877 元，減少 81,111 元，係依業務需要核實減列。

9.材料及用品費：本年度預算數 1,998,050 元，較上年度預算數 1,964,240 元，增加 33,810 元，依業務需要核實增列。

10.租金、償債與利息：本年度預算數 4,000 元，較上年度預算數 4,000 元，無增減。

11.購建固定資產、無形資產及非理財目的之長期投資：本年度預算數 4,550,171 元，較上年度預算數 3,738,623 元，增加 811,548 元，係因業務需要核實增列購置固定資產。

12.會費、捐助、補助、分攤、照護、救濟與交流活動費：本年度預算數 1,280,236 元，較上年度預算數 1,255,644 元，增加 24,592 元，係因業務需要核實增列。

13.其他：本年度預算數 202,800 元，較上年度預算數 202,800 元，無增減。

二、103 學年度第 2 學期核定普通班 15 班、啟智班 3 班、資源班 2 班、巡迴輔導班 12 班、學習困難資源班 1 班，共計 33 班，預定招收學生人數 450 人，104 學年度第 1 學期預估普通班 15 班、啟智班 3 班、資源班 2 班、巡迴輔導班 12 班、學習困難資源班 1 班，共計 33 班，預定招收學生人數 450 人。

三、其他有關說明：無

臺北市地方教育發展基金－臺北市立芳和國民中學

40501224-9

補辦預算明細表

中華民國104年度

單位：新臺幣元

先行辦理 年 度	業務計畫 及用途別	項 目 名 稱	單 位	數 量	單 價	金 額	說 明
102	建築及設備計畫	合計				576,144	
		購置固定資產				576,144	
		購置固定資產				496,344	
		購置機械及設備				144,500	102.09.06府授主事預字第 10231282800號
		購置機械及設備				94,500	
		單門蒸氣烘焙爐	臺	1	94,500	94,500	教育局補助特殊技藝教育班設備 經費。(特殊教育計畫-充實特教班 設備輔具及特教方案計畫-74Y)
		購置什項設備				50,000	
		一對二分離式冷氣機	臺	1	50,000	50,000	教育局補助特殊技藝教育班設備 經費。(特殊教育計畫-充實特教班 設備輔具及特教方案計畫-74Y)
		購置固定資產				333,984	102.09.25府教工字第10240322800 號
		購置機械及設備				333,984	
		筆記型電腦(含作業系統)	臺	14	21,936	307,104	教育部補助東區特教資源中心購 置資訊設備經費。
		低階伺服器	臺	1	26,880	26,880	教育部補助東區特教資源中心購 置資訊設備經費。

## 臺北市地方教育發展基金－臺北市立芳和國民中學

## 補辦預算明細表

中華民國104年度

單位：新臺幣元

先行辦理 年 度	業務計畫 及用途別	項 目 名 稱	單 位	數 量	單 價	金 額	說 明
103	購置固定資產	微電腦液晶視力檢查儀	臺	1	17,860	17,860	102.12.13府教工字第10242832200號
	購置機械及設備					17,860	
	建築及設備計畫					17,860	教育部補助改善國民中小學健康中心設備
						79,800	
	購置固定資產	駕駛式割草機	臺	1	79,800	79,800	103.02.10府授主事預字第10330197200號
購置機械及設備	79,800						
	79,800					本校原割草機已使用17年，現因嚴重損壞無法修復，影響學生在操場之教學活動安全，並造成其他校園維護之困難，確有緊急需求，所需經費由國民教育計畫-什項設備修護費項下支應。	

備註：各管理機關(構)依預算法第 8 8 條規定補辦預算，應確係不及編入年度預算，且因經營環境發生重大變遷或正常業務(含執行中央補助款項目)之確實需要，並經主管機關核轉本府核准先行辦理者；不具急迫性之事項，仍應儘可能納入預算辦理。

臺北市地方教育發展基金－臺北市立芳和國民中學

40501224-11

基金來源、用途及餘絀預計表

中華民國104年度

單位：新臺幣元

前年度決算數	科 目		本年度預算數	上年度預算數	比較增減（－）
	編 號	名 稱			
164,172,807	4	基金來源	139,683,859	150,090,438	-10,406,579
34,500	43	勞務收入	40,000	40,000	
34,500	431	服務收入	40,000	40,000	
691,411	45	財產收入	691,592	615,719	75,873
170,542	451	財產處分收入	105,400	54,919	50,481
941	454	利息收入			
519,928	45Y	其他財產收入	586,192	560,800	25,392
163,335,701	46	政府撥入收入	138,896,144	149,406,466	-10,510,322
156,662,737	462	市庫撥款收入	138,896,144	149,406,466	-10,510,322
6,672,964	46Y	政府其他撥入收入			
111,195	4Y	其他收入	56,123	28,253	27,870
58,800	4YO	受贈收入	34,592	20,000	14,592
52,395	4YY	雜項收入	21,531	8,253	13,278
153,640,952	5	基金用途	154,255,455	158,143,726	-3,888,271
129,315,618	53	國民教育計畫	128,480,863	133,906,350	-5,425,487
19,641,985	5L	一般行政管理計畫	21,224,421	20,498,753	725,668
4,683,349	5M	建築及設備計畫	4,550,171	3,738,623	811,548

## 臺北市地方教育發展基金－臺北市立芳和國民中學

## 基金來源、用途及餘絀預計表

中華民國104年度

單位：新臺幣元

前年度決算數	科 目		本年度預算數	上年度預算數	比較增減（－）
	編 號	名 稱			
10,531,855	6	本期賸餘(短絀-)	-14,571,596	-8,053,288	-6,518,308
12,847,547	71	期初基金餘額	15,326,114	8,879,006	6,447,108
23,379,402	73	期末基金餘額	754,518	825,718	-71,200

臺北市地方教育發展基金－臺北市立芳和國民中學

40501224-13

現金流量預計表

中華民國104年度

單位：新臺幣元

項 目		本年度預算數	說 明
編 號	名 稱		
81	業務活動之現金流量		
811	本期賸餘(短絀－)	-14,571,596	
813	業務活動之淨現金流入(流出－)	-14,571,596	
82	其他活動之現金流量		
82Z	其他活動之淨現金流入(流出－)		
83	現金及約當現金之淨增(淨減－)	-14,571,596	
84	期初現金及約當現金	17,607,365	
85	期末現金及約當現金	3,035,769	

註：本表係採現金及約當現金基礎，包括現金及自投資日起3個月內到期或清償之債權證券。

本 頁 空 白



臺北市地方教育發展基金－臺北市立芳和國民中學

40501224-15

基金來源－服務收入明細表

中華民國104年度

單位：新臺幣元

前年度決算數	上年度預算數	科 目		本 年 度 預 算 數				說 明
		編 號	名 稱	單 位	數 量	單 價	金 額	
34,500	40,000		合計				40,000	
34,500	40,000	431	服務收入				40,000	較上年度預算數40,000元，無增減。
				人、次	40x2	500	40,000	教師甄選報名費收入(收支對列)。

## 臺北市地方教育發展基金－臺北市立芳和國民中學

## 基金來源－財產處分收入明細表

中華民國104年度

單位：新臺幣元

前年度決算數	上年度預算數	科 目		本 年 度 預 算 數				說 明
		編 號	名 稱	單 位	數 量	單 價	金 額	
170,542	54,919		合計				105,400	
170,542	54,919	451	財產處分收入	年	1	105,400	105,400	較上年度預算數54,919元，增加50,481元。 報廢財產處理收入。

臺北市地方教育發展基金－臺北市立芳和國民中學

40501224-17

基金來源－其他財產收入明細表

中華民國104年度

單位：新臺幣元

前年度決算數	上年度預算數	科 目		本 年 度 預 算 數				說 明
		編 號	名 稱	單 位	數 量	單 價	金 額	
519,928	560,800		合計				586,192	
519,928	560,800	45Y	其他財產收入				586,192	較上年度預算數560,800元，增加25,392元。
				年	1	14,392	14,392	員工消費合作社使用費及租借場地收入。
				輛、年、次	15x1x2	500	15,000	教職員工停車收入。(新增)
				輛、年、次	4x1x12	1,600	76,800	停車場收入(本校教職員工2,000打八折)(收支對列)。
				輛、年、次	20x1x12	2,000	480,000	停車場收入(校外人士)(收支對列)。

臺北市地方教育發展基金－臺北市立芳和國民中學

基金來源－市庫撥款收入明細表

中華民國104年度

單位：新臺幣元

前年度決算數	上年度預算數	科 目		本 年 度 預 算 數				說 明
		編 號	名 稱	單 位	數 量	單 價	金 額	
156,662,737	149,406,466		合計				138,896,144	
156,662,737	149,406,466	462	市庫撥款收入	年	1	138,896,144	138,896,144	較上年度預算數149,406,466元，減少10,510,322元。市府補助款。

臺北市地方教育發展基金－臺北市立芳和國民中學

40501224-19

基金來源－受贈收入明細表

中華民國104年度

單位：新臺幣元

前年度決算數	上年度預算數	科 目		本 年 度 預 算 數				說 明
		編 號	名 稱	單 位	數 量	單 價	金 額	
58,800	20,000		合計				34,592	
58,800	20,000	4YO	受贈收入	年	1	34,592	34,592	較上年度預算數20,000元，增加14,592元。 仁愛助學金(收支對列)。

## 臺北市地方教育發展基金－臺北市立芳和國民中學

## 基金來源－雜項收入明細表

中華民國104年度

單位：新臺幣元

前年度決算數	上年度預算數	科 目		本 年 度 預 算 數				說 明
		編 號	名 稱	單 位	數 量	單 價	金 額	
52,395	8,253		合計				21,531	
52,395	8,253	4YY	雜項收入				21,531	較上年度預算數8,253元，增加13,278元。
				次	16	200	3,200	招標圖說費收入。
				年	1	18,331	18,331	數位學生證補卡費及簡訊費等收入。

臺北市地方教育發展基金－臺北市立芳和國民中學

40501224-21

基金用途－國民教育計畫明細表

中華民國104年度

單位：新臺幣元

前年度決算數	上年度預算數	科 目		本年度預算數				說 明
		編 號	名 稱	單位	數量	單價	金額	
129,315,618	133,906,350		合 計				128,480,863	
118,438,810	125,963,375	1	用人費用				120,565,817	
58,316,981	61,716,000	11	正式員額薪資				61,692,000	較上年度預算數61,716,000元，減少24,000元。
58,316,981	61,716,000	113	職員薪金	年	1	28,284,000	28,284,000	教職員39人薪金(詳用人費用彙計表)。
				年	1	33,408,000	33,408,000	教職員50人薪金(詳用人費用彙計表)。
4,013,869	1,191,960	12	聘僱及兼職人員薪資				1,191,960	較上年度預算數1,191,960元，無增減。
42,000		122	約僱職員薪金					
3,971,869	1,191,960	124	兼職人員酬金	節	2,200	360	792,000	教師代課鐘點費，本校編制教師總數89人，按9分之1計，編列10人，每人220節，總節數10人x220節=2,200節。
				節	1,111	360	399,960	東區特教教師減編1人400,000元鐘點費。
677,786	698,449	13	超時工作報酬				698,449	較上年度預算數698,449元，無增減。
552,446	504,049	131	加班費				504,049	

## 臺北市地方教育發展基金－臺北市立芳和國民中學

## 基金用途－國民教育計畫明細表

中華民國104年度

單位：新臺幣元

前年度決算數	上年度預算數	科 目		本年度預算數				說 明
		編 號	名 稱	單位	數量	單價	金額	
125,340	194,400	133	誤餐費	年	1	429,729	429,729	不休假出勤加班費。
				人、小時	18x4	185	13,320	教職員趕辦各項業務加班費(班級業務費)。
				年	1	61,000	61,000	不休假出勤加班費。
				人次	220	80	17,600	教職員趕辦各項業務誤餐費(班級業務費)。
				人次	110	80	8,800	工作人員誤餐費。(運動會經費)
				人次	100	80	8,000	會議研習誤餐費(活化教學經費)
				人次	40	80	3,200	國中輔導活動誤餐費。
				人次	30	80	2,400	性別平等宣導教育活動(含相關專業研習)誤餐費。
				人次	100	80	8,000	教師專業成長暨行動研究誤餐費。
				人次	75	80	6,000	教師甄選工作人員誤餐費(收支對列)。
				人次	300	80	24,000	東區特教誤餐費。
				人次	1,000	80	80,000	國中特教教師研習經費誤餐費。
				人次	205	80	16,400	東區鑑定安置作業誤餐費。
人次	250	80	20,000	東區情緒及行為問題專業支援團隊誤餐費。				



臺北市地方教育發展基金－臺北市立芳和國民中學

40501224-23

基金用途－國民教育計畫明細表

中華民國104年度

單位：新臺幣元

前年度決算數	上年度預算數	科 目		本年度預算數				說 明
		編 號	名 稱	單 位	數 量	單 價	金 額	
12,445,379	13,784,500	15	獎金				13,779,500	較上年度預算數13,784,500元，減少5,000元。
5,553,110	6,070,000	151	考績獎金	年	1	3,223,000	3,223,000	依考績法規定核發之獎金。
				年	1	2,845,000	2,845,000	依考績法規定核發之獎金。
6,892,269	7,714,500	152	年終獎金	年	1	3,535,500	3,535,500	依規定於年節加發之獎金。
				年	1	4,176,000	4,176,000	依規定於年節加發之獎金。
34,109,820	39,316,478	16	退休及卹償金				34,108,660	較上年度預算數39,316,478元，減少5,207,818元。
34,109,820	39,316,478	161	職員退休及離職金	年	1	2,401,776	2,401,776	提撥退撫基金。
				年	1	2,881,008	2,881,008	提撥退撫基金。
				年	1	28,825,876	28,825,876	退休人員月退休金，70人*34,316元*12月=28,825,876元。
8,874,975	9,255,988	18	福利費				9,095,248	較上年度預算數9,255,988元，減少160,740元。
5,751,047	5,384,532	181	分擔員工保險費	年	1	2,453,472	2,453,472	分擔公保、勞保、健保費。
				年	1	2,912,820	2,912,820	分擔公保、勞保、健保費。
104,500	217,000	183	傷病醫藥費				88,500	

## 臺北市地方教育發展基金－臺北市立芳和國民中學

## 基金用途－國民教育計畫明細表

中華民國104年度

單位：新臺幣元

前年度決算數	上年度預算數	科 目		本年度預算數				說 明
		編 號	名 稱	單位	數量	單價	金額	
844,848	837,900	187	員工通勤交通費	人	7	3,500	24,500	員工健康檢查費。
				人	4	16,000	64,000	員工健康檢查費。
				人、月、段	17x10x2	630	214,200	教師上下班交通費。
				人、月、段	5x10x1	630	31,500	教師上下班交通費。
				人、月、段	16x10x3	630	302,400	教師上下班交通費。
				人、月、段	4x10x1	630	25,200	特教教師上下班交通費。
				人、月、段	10x10x3	630	189,000	特教教師上下班交通費。
				人、月、段	6x10x2	630	75,600	特教教師上下班交通費。
2,174,580	2,816,556	18Y	其他福利費	年	1	224,000	224,000	休假旅遊補助費。
				年	1	32,000	32,000	休假旅遊補助費。
				人、年	46x1	6,000	276,000	退休人員三節慰問金。
				年	1	412,366	412,366	退休人員子女教育補助費。
				年	1	121,720	121,720	教職員工結婚補助費。(30,430元*2月*2人)
				年	1	354,250	354,250	教職員工喪葬補助費。(35,425元*5月*2人)
				年	1	129,720	129,720	教職員工生育補助費。(32,430元*2月*2人)
				年	1	1,252,500	1,252,500	教職員工子女教育補助費。

臺北市地方教育發展基金－臺北市立芳和國民中學

40501224-25

基金用途－國民教育計畫明細表

中華民國104年度

單位：新臺幣元

前年度決算數	上年度預算數	科 目		本年度預算數				說 明
		編 號	名 稱	單位	數量	單價	金額	
6,805,840	4,781,051	2	服務費用				4,698,730	
1,003,977	1,078,260	21	水電費				1,002,060	較上年度預算數1,078,260元，減少76,200元。
929,317	982,260	212	工作場所電費				906,060	
				年	1	687,060	687,060	電費。
				年	1	100,000	100,000	停車場電費(收支對列)。
				年	1	119,000	119,000	東區特教中心電費。
74,660	96,000	214	工作場所水費				96,000	
				年	1	96,000	96,000	水費。
148,114	57,900	22	郵電費				57,900	較上年度預算數57,900元，無增減。
8,504	3,900	221	郵費				3,900	
				年	1	3,900	3,900	東區特教郵費。
139,610	54,000	222	電話費				54,000	
				月	12	4,500	54,000	東區特教電話費。
250,298	57,000	23	旅運費				57,000	較上年度預算數57,000元，無增減。
54,139	55,800	231	國內旅費				55,800	
				人、天	4x2	1,550	12,400	各項活動及公差旅費等。
				人、天	8x3	1,550	37,200	校外教學隨隊人員差旅費。
				人、天	4x1	1,550	6,200	東區特教出差旅費。

## 臺北市地方教育發展基金－臺北市立芳和國民中學

## 基金用途－國民教育計畫明細表

中華民國104年度

單位：新臺幣元

前年度決算數	上年度預算數	科 目		本年度預算數				說 明
		編 號	名 稱	單位	數量	單價	金額	
196,159	1,200	23Y	其他旅運費	人次	40	30	1,200	教師帶學生參加比賽交通費(班級業務費)。
							1,200	
410,027	209,000	24	印刷裝訂與廣告費				209,000	較上年度預算數209,000元，無增減。
410,027	209,000	241	印刷及裝訂費	年	1	26,000	26,000	資料印刷(活化教學經費)
				年	1	40,000	40,000	東區情緒及行為問題專業支援團隊印刷費。
				年	1	50,000	50,000	國中特教教師研習經費教材等裝訂印刷費。
				年	1	52,000	52,000	東區特教各項通知及資料印刷裝訂費。
				年	1	41,000	41,000	資料印刷。(巡迴輔導班業務費)
544,023	1,309,311	25	修理保養及保固費				1,306,000	較上年度預算數1,309,311元，減少3,311元。
365,137	581,200	252	一般房屋修護費	年	1	347,200	347,200	公用房舍、其他建築物修理費。
				年	1	84,000	84,000	校舍、水電、校具等修理。(啟智班3班)
				年	1	150,000	150,000	東區特教房舍設施修繕費。

臺北市地方教育發展基金－臺北市立芳和國民中學

40501224-27

基金用途－國民教育計畫明細表

中華民國104年度

單位：新臺幣元

前年度決算數	上年度預算數	科 目		本年度預算數				說 明
		編 號	名 稱	單 位	數 量	單 價	金 額	
39,583	82,511	255	機械及設備修護費	年	1	28,000	28,000	電腦設備維護費(電腦專案計畫)。
139,303	645,600	257	什項設備修護費	年	1	140,000	140,000	公務設備器材之保養修護等。
				年	1	456,800	456,800	停車場修護費(收支對列)。
				年	1	100,000	100,000	東區特教辦公設備器材保養修繕費。
699,832	140,180	27	一般服務費				138,970	較上年度預算數140,180元，減少1,210元。
34,281	21,600	276	佣金、匯費、經理費及手續費	人、學期	360x2	30	21,600	委託超商代收學雜費手續費。
562,720		27D	計時與計件人員酬金					
102,831	118,580	27F	體育活動費	人、年	8x1	1,210	9,680	退休人員文康活動費，以退休人員68人計，每9人編列1,210元，尾數不滿9人以9人計編列1人，每人編列1,210元。
				人、年	39x1	1,210	47,190	文康活費,本校編列教職員39人，每人編列1,210元。

## 臺北市地方教育發展基金－臺北市立芳和國民中學

## 基金用途－國民教育計畫明細表

中華民國104年度

單位：新臺幣元

前年度決算數	上年度預算數	科 目		本年度預算數				說 明
		編 號	名 稱	單位	數量	單價	金額	
3,749,569	1,929,400	28	專業服務費	人、年	50x1	1,210	60,500	文康活動費，本校編列教職員50人，每人編列1,210元。
							1,927,800	較上年度預算數1,929,400元，減少1,600元。
3,709,269	1,859,400	285	講課鐘點、稿費、出席審查及查詢費				1,857,800	
				月、節	9x4	1,600	57,600	分組活動外聘鐘點費。
				班、月	5x12	600	36,000	特教班教材編輯費。
				節	14	1,600	22,400	活化教學研習外聘鐘點費(活化教學經費)
				節	12	800	9,600	活化教學研習內聘鐘點費(活化教學經費)
				節	8	1,600	12,800	國中課後社團外聘鐘點費。
				節	22	1,600	35,200	國中輔導活動外聘鐘點費。
				節	2	1,600	3,200	性別平等宣導教育活動(含相關專業研習)外聘鐘點費。
				節	1	800	800	性別平等宣導教育活動(含相關專業研習)內聘鐘點費。
				節	15	800	12,000	教師專業成長暨行動研究內聘鐘點費。
				節	15	1,600	24,000	教師專業成長暨行動研究外聘鐘點費。

臺北市地方教育發展基金－臺北市立芳和國民中學

40501224-29

基金用途－國民教育計畫明細表

中華民國104年度

單位：新臺幣元

前年度決算數	上年度預算數	科 目		本年度預算數				說 明
		編 號	名 稱	單位	數量	單價	金額	
				節	40	800	32,000	國中冬夏令營(含童軍活動)內聘鐘點費。
				節	4	1,600	6,400	國中人權、法治、品德教育活動講座外聘鐘點費。
				節	6	800	4,800	國中人權、法治、品德教育活動講座內聘鐘點費。
				節	170	500	85,000	推動國中資優教育英語資優班鐘點費。
				節	4	1,600	6,400	推動國中資優教育外聘講座鐘點費。
				節	2	1,600	3,200	技職教育、免試及12年國教校園宣導外聘鐘點費。
				節	36	800	28,800	東區特教內聘鐘點費。
				人、次	2x3	2,000	12,000	東區鑑定安置作業外聘專家學者出席費。
				節	40	1,600	64,000	東區情緒及行為問題專業支援團隊外聘鐘點費。
				人、次	4x10	2,000	80,000	東區情緒及行為問題專業支援團隊外聘出席費。
				節	17	800	13,600	東區鑑定安置作業內聘鐘點費。
				節	30	800	24,000	國中特教教師研習經費內聘鐘點費。

## 臺北市地方教育發展基金－臺北市立芳和國民中學

## 基金用途－國民教育計畫明細表

中華民國104年度

單位：新臺幣元

前年度決算數	上年度預算數	科 目		本年度預算數				說 明
		編 號	名 稱	單位	數量	單價	金額	
				節	60	1,600	96,000	國中特教教師研習經費外聘鐘點費。
				節	1,250	800	1,000,000	醫療專業人員輔導鐘點費。
				節	20	800	16,000	東區情緒及行為問題專業支援團隊內聘鐘點費。
				班、月	10x12	600	72,000	教材編輯費。(巡迴輔導班業務費)
				節	250	400	100,000	特殊技藝教育烘焙班鐘點費。
12,000		287	委託檢驗(定)試驗認證費					
27,100	34,000	289	試務甄選費				34,000	
	36,000	28A	電子計算機軟體服務費	年	1	34,000	34,000	教師甄選試務費用(收支對列)。
				年	1	36,000	36,000	套裝軟體(電腦專案計畫)。
1,200		28Y	其他					
2,540,230	1,699,480	3	材料及用品費				1,729,280	
1,402,393	459,500	31	使用材料費				466,300	較上年度預算數459,500元，增加6,800元。
1,402,393	459,500	315	設備零件				466,300	
				年	1	70,000	70,000	電腦耗材(電腦專案計畫)。



臺北市地方教育發展基金－臺北市立芳和國民中學

40501224-31

基金用途－國民教育計畫明細表

中華民國104年度

單位：新臺幣元

前年度決算數	上年度預算數	科目		本年度預算數				說明
		編號	名稱	單位	數量	單價	金額	
				片	1	9,500	9,500	輔導教室白板-由班級設備費移列。(新增)
				臺	1	6,000	6,000	輔導室相機-由班級設備費移列。(新增)
				批	1	21,000	21,000	教學教具-由班級設備費移列。(新增)
				臺	3	2,000	6,000	特教班教學用手提CD音響-由特教班級設備費移列。(新增)
				臺	40	4,000	160,000	2、3棟班級教室及專科教室節能風扇-由班級設備費移列。(新增)
				批	1	29,000	29,000	教學教具-由特教班班級設備費移列。(新增)
				班、年	6x1	6,300	37,800	電腦設備維護及管理費(電腦專案計畫)。
				年	1	14,000	14,000	各領域教學用具(活化教學經費)
				臺	1	5,000	5,000	生科教室空壓機。(專科教室環境改善工程移列設備零件)
				臺	1	7,000	7,000	生科教室桌上型雙速曲線鋸機。(專科教室環境改善工程移列設備零件)
				臺	2	8,000	16,000	生科教室桌上型砂布帶機。(專科教室環境改善工程移列設備零

## 臺北市地方教育發展基金－臺北市立芳和國民中學

## 基金用途－國民教育計畫明細表

中華民國104年度

單位：新臺幣元

前年度決算數	上年度預算數	科 目		本年度預算數				說 明
		編 號	名 稱	單位	數量	單價	金額	
				臺	1	7,000	7,000	件)
				臺	3	8,000	24,000	生科教室桌上型帶鋸機。(專科教室環境改善工程移列設備零件)
				年	1	30,000	30,000	生科教室不鏽鋼活動工作車。(專科教室環境改善工程移列設備零件)
				年	1	24,000	24,000	東區特教各式特教教具、電腦耗材及零件等。
1,137,837	1,239,980	32	用品消耗				24,000	教學用教具。(巡迴輔導班級設備費移列)
				年	1	30,000	30,000	較上年度預算數1,239,980元，增加23,000元。
46,391	324,800	321	辦公(事務)用品				324,800	
				年	1	7,200	7,200	會議研習文具、紙張(活化教學經費)
				年	1	7,600	7,600	國中社團文具紙張等。
				年	1	3,600	3,600	國中輔導活動文具用品。
				年	1	6,000	6,000	性別平等宣導教育活動(含相關專業研習)文具紙張等。
				年	1	6,000	6,000	教師專業成長暨行動研究文具紙張等。

臺北市地方教育發展基金－臺北市立芳和國民中學

40501224-33

基金用途－國民教育計畫明細表

中華民國104年度

單位：新臺幣元

前年度決算數	上年度預算數	科 目		本年度預算數				說 明
		編 號	名 稱	單位	數量	單價	金額	
83,522	70,800	322	報章什誌	年	1	8,000	8,000	國中冬夏令營(含童軍活動)文具紙張。
				年	1	7,000	7,000	國中人權、法治、品德教育活動文具紙張等。
				式	1	13,000	13,000	推動國中資優教育文具紙張等
				年	1	60,000	60,000	國中特教教師研習經費文具紙張等。
				年	1	80,000	80,000	東區特教文具紙張等。
				年	1	20,400	20,400	東區鑑定安置作業文具紙張等。
				年	1	32,000	32,000	東區情緒及行為問題專業支援團隊文具紙張等。
				年	1	50,000	50,000	教學用文具紙張。(巡迴輔導班業務費)
				年	1	50,000	50,000	圖書(教務處)-由班級設備費移列
				年	1	10,000	10,000	教學圖書(活化教學經費)
31,382	5,000	328	醫療用品(非醫療院	年	1	10,800	10,800	東區特教書報圖書等。
				年	1	5,000	5,000	訂閱書報。(巡迴輔導班業務費)
				年	1	10,000	10,000	教學用圖書。(巡迴輔導班級設備費移列)
							5,000	

## 臺北市地方教育發展基金－臺北市立芳和國民中學

## 基金用途－國民教育計畫明細表

中華民國104年度

單位：新臺幣元

前年度決算數	上年度預算數	科 目		本年度預算數				說 明
		編 號	名 稱	單位	數量	單價	金額	
976,542	839,380	32Y	所使用)	年	1	5,000	5,000	健康中心藥品。
			其他				847,380	
				年	1	28,280	28,280	專用垃圾袋費用(班級業務費)。
				年	1	20,160	20,160	衛生紙及教室佈置費(班級業務費)。
				年	1	27,440	27,440	消毒水及衛生清潔用品費(班級業務費)。
				班、年	15x1	13,820	207,300	凡各項教學材料。
				團	1	8,000	8,000	童軍教育活動用品及雜支。(新增)
				年	1	69,100	69,100	教學用材料。(特教班教學材料費)
				年	1	15,000	15,000	衛生紙及教室佈置費(特教班級業務費)。
				年	1	21,000	21,000	消毒水及衛生清潔用品費(特教班級業務費)。
	年	1	22,000	22,000	比賽獎盃、錦旗、獎牌、獎品等。(運動會經費)			
	年	1	18,600	18,600	場地佈置及清潔雜支等。(運動會經費)			
	年	1	30,000	30,000	教學及班級經營活動用材料等			

臺北市地方教育發展基金－臺北市立芳和國民中學

40501224-35

基金用途－國民教育計畫明細表

中華民國104年度

單位：新臺幣元

前年度決算數	上年度預算數	科 目		本年度預算數				說 明
		編 號	名 稱	單位	數量	單價	金額	
								(活化教學經費)
				式	1	15,600	15,600	推動國中資優教育教學材料。
				年	1	84,100	84,100	東區特教環境衛生清潔費。
				年	1	32,200	32,200	東區特教材料、茶水等雜支。
				年	1	48,000	48,000	東區情緒及行為問題專業支援團隊茶水、材料等雜支。
				年	1	37,600	37,600	東區鑑定安置作業茶水、材料等雜支。
				年	1	35,000	35,000	國中特教教師研習經費材料、茶水等雜支。
				年	1	48,000	48,000	教學用材料。(巡迴輔導班業務費)
				式	1	80,000	80,000	特殊技藝教育烘焙班材料費。
146,808	4,000	4	租金、償債與利息				4,000	
144,408	4,000	44	交通及運輸設備租金				4,000	較上年度預算數4,000元，無增減。
144,408	4,000	442	車租				4,000	
				輛、月、次	1x1x1	4,000	4,000	國中輔導活動租車車費。
2,400		45	什項設備租金					
2,400		451	什項設備租金					
3,121		6	稅捐及規費(強制費)					

## 臺北市地方教育發展基金－臺北市立芳和國民中學

## 基金用途－國民教育計畫明細表

中華民國104年度

單位：新臺幣元

前年度決算數	上年度預算數	科目		本年度預算數				說明
		編號	名稱	單位	數量	單價	金額	
3,121		64	消費與行為稅					
3,121		644	營業稅					
1,169,509	1,255,644	7	會費、捐助、補助、分攤、 照護、救濟與交流活動費				1,280,236	
163,942	56,000	72	捐助、補助與獎助				70,592	較上年度預算數56,000元，增加14,592元。
163,942	56,000	726	獎助學員生給與				70,592	
				班、學期	18x2	1,000	36,000	優秀學生獎學金。
				年	1	34,592	34,592	仁愛基金助學金(收支對列)。
1,005,567	1,199,644	74	補貼(償)、獎勵、慰問、 照護與救濟				1,209,644	較上年度預算數1,199,644元，增加10,000元。
1,005,567	1,199,644	74Y	其他				1,209,644	
				人	109	2,000	218,000	教師節禮品
				人、日	90x200	55	990,000	清寒學生餐費補助
				人、年	12x1	137	1,644	教職員工生流感疫苗接種經費。
211,300	202,800	9	其他				202,800	
211,300	202,800	91	其他支出				202,800	較上年度預算數202,800元，無增減。
211,300	202,800	91Y	其他				202,800	
				年	1	48,000	48,000	執行學生路隊安全導護費(19班)

臺北市地方教育發展基金－臺北市立芳和國民中學

40501224-37

基金用途－國民教育計畫明細表

中華民國104年度

單位：新臺幣元

前年度決算數	上年度預算數	科 目		本年度預算數				說 明
		編 號	名 稱	單位	數量	單價	金額	
				人、學期	450x2	50	45,000	以下按2人計列,2人*60元*40週*10次=48,000元)。 班級自治費。 游泳池水電清潔維護費。 國中人權、法治、品德教育活動活動獎品費。
				班、年	15x1	7,200	108,000	
				次	12	150	1,800	

## 臺北市地方教育發展基金－臺北市立芳和國民中學

## 基金用途－一般行政管理計畫明細表

中華民國104年度

單位：新臺幣元

前年度決算數	上年度預算數	科 目		本年度預算數				說 明
		編 號	名 稱	單位	數量	單價	金額	
19,641,985	20,498,753		合 計				21,224,421	
18,400,712	19,140,167	1	用人費用				19,860,615	
11,249,196	12,588,000	11	正式員額薪資				13,128,000	較上年度預算數12,588,000元，增加540,000元。
9,994,176	11,388,000	113	職員薪金	年	1	11,928,000	11,928,000	教職員17人薪金(詳用人費用彙計表)。
771,780	732,000	114	工員工資	年	1	732,000	732,000	工員2人工資(詳用人費用彙計表)。
483,240	468,000	115	警餉	年	1	468,000	468,000	校警1人薪金(詳用人費用彙計表)。
967,778		12	聘僱及兼職人員薪資					
967,778		122	約僱職員薪金					
439,166	557,403	13	超時工作報酬				557,403	較上年度預算數557,403元，無增減。
439,166	557,403	131	加班費	年	1	557,403	557,403	不休假出勤加班費。
2,891,817	3,158,500	15	獎金				3,226,000	較上年度預算數3,158,500元，增加67,500元。



臺北市地方教育發展基金－臺北市立芳和國民中學

40501224-39

基金用途－一般行政管理計畫明細表

中華民國104年度

單位：新臺幣元

前年度決算數	上年度預算數	科 目		本年度預算數				說 明
		編 號	名 稱	單位	數量	單價	金額	
1,380,990	1,585,000	151	考績獎金	年	1	1,585,000	1,585,000	依考績法規定核發之獎金。
1,510,827	1,573,500	152	年終獎金	年	1	1,641,000	1,641,000	依規定於年節加發之獎金。
1,128,793	1,063,392	16	退休及卹償金				1,112,064	較上年度預算數1,063,392元，增加48,672元。
1,008,913	1,003,392	161	職員退休及離職金	年	1	1,075,464	1,075,464	提撥退撫基金。
119,880	60,000	162	工員退休及離職金	年	1	36,600	36,600	提撥勞工退休準備金。
1,723,962	1,772,872	18	福利費				1,837,148	較上年度預算數1,772,872元，增加64,276元。
1,246,912	1,121,112	181	分擔員工保險費	年	1	1,169,388	1,169,388	分擔公保、勞保、健保費。
174,464	347,760	187	員工通勤交通費	人、月、段	1x12x1	630	7,560	職員及技工、工友上下班交通費。
				人、月、段	9x12x3	630	204,120	職員及技工、工友上下班交通費。
				人、月、段	9x12x2	630	136,080	職員及技工、工友上下班交通費。

## 臺北市地方教育發展基金－臺北市立芳和國民中學

## 基金用途－一般行政管理計畫明細表

中華民國104年度

單位：新臺幣元

前年度決算數	上年度預算數	科 目		本年度預算數				說 明
		編 號	名 稱	單位	數量	單價	金額	
302,586	304,000	18Y	其他福利費	年	1	320,000	320,000	休假旅遊補助費。
							320,000	
993,146	1,093,826	2	服務費用				1,095,036	
6,839		22	郵電費					
6,839		221	郵費					
17,454		23	旅運費					
17,454		23Y	其他旅運費					
530,113	665,426	27	一般服務費				666,636	較上年度預算數665,426元，增加1,210元。
515,603	642,436	279	外包費				642,436	
				人、年	1x1	482,436	482,436	校警勞務外包費。
				人、年	4x1	40,000	160,000	消化超額職工(技工、工友)業務外包費。
14,510	22,990	27F	體育活動費				24,200	
				人、年	20x1	1,210	24,200	文康活動費，本校編列教職員17人，工員2人，校警1人，合計20人，每人編列1,210元。
306,745	330,000	28	專業服務費				330,000	較上年度預算數330,000元，無增減。
306,745	330,000	28Y	其他				330,000	
				年	1	330,000	330,000	校園安全機械定點、機動巡邏等

臺北市地方教育發展基金－臺北市立芳和國民中學

40501224-41

基金用途－一般行政管理計畫明細表

中華民國104年度

單位：新臺幣元

前年度決算數	上年度預算數	科 目		本年度預算數				說 明
		編 號	名 稱	單位	數量	單價	金額	
131,995	98,400	29	公共關係費				98,400	保全費用。
131,995	98,400	291	公共關係費				98,400	較上年度預算數98,400元，無增減。
				月	12	8,200	98,400	校長特別費。
248,127	264,760	3	材料及用品費				268,770	
248,127	264,760	32	用品消耗				268,770	較上年度預算數264,760元，增加4,010元。
241,777	261,360	321	辦公(事務)用品				261,360	
				年	1	261,360	261,360	統籌業務費計算如下：普通班15班、特教班3班，1,290元*15班*12月=232,200元，810元*3班*12月=29,160元，以上合計261,360元。
6,350	3,400	325	服裝				7,410	
				人、套	1x1	2,500	2,500	校警冬服。(新增)
				人、套	1x1	1,500	1,500	校警夏服。(成立第37年)
				人、年	1x1	210	210	校警服裝配備。
				人、件	1x1	2,000	2,000	校警冬季大衣。(新增)
				雙	1	100	100	校警襪子。
				人、雙	1x1	1,100	1,100	校警皮鞋。

## 臺北市地方教育發展基金－臺北市立芳和國民中學

## 基金用途－建築及設備計畫明細表

中華民國104年度

單位：新臺幣元

前年度決算數	上年度預算數	科 目		本年度預算數				說 明
		編 號	名 稱	單位	數量	單價	金額	
4,683,349	3,738,623		合計				4,550,171	
4,683,349	3,738,623	5	購建固定資產、無形資產及非理財目的之長期投資				4,550,171	
2,895,382	916,000	51	購置固定資產				1,034,500	
2,895,382	916,000		一般建築及設備計畫				1,034,500	新增。
			專科教室環境改善工程移列設備				13,000	
		514	購置機械及設備				13,000	
			東區特教資源中心	臺	1	13,000	13,000	生科教室木工粉塵集塵器。
		516	購置什項設備				30,000	
			班級設備	臺	1	30,000	30,000	汰舊換新辦公室冷氣機(一對一分離式5WK含安裝費)。
		515	購置交通及運輸設備				113,500	
							53,500	

臺北市地方教育發展基金－臺北市立芳和國民中學

40501224-43

基金用途－建築及設備計畫明細表

中華民國104年度

單位：新臺幣元

前年度決算數	上年度預算數	科 目		本年度預算數				說 明
		編 號	名 稱	單位	數量	單價	金額	
				臺	1	25,500	25,500	汰舊換新擴大機組(輔導教室)。
				臺	1	28,000	28,000	汰舊換新可攜式擴大機(體育課程教學用)。
		516	購置什項設備				60,000	
			學校設備	臺	2	30,000	60,000	汰舊換新辦公室冷氣機(一對一分離式5WK含安裝費)。
		514	購置機械及設備				82,000	
			特殊班設備	臺	4	20,500	82,000	汰舊換新單槍投影機。
		514	購置機械及設備				45,000	
			購置什項設備	臺	1	15,000	15,000	汰舊換新單槍投影機(3500流明)
		516	購置什項設備				30,000	
			資訊設備	臺	1	30,000	30,000	汰舊換新冷氣機(一對一分離式5KW含安裝費)。
		514	購置機械及				751,000	
							751,000	

## 臺北市地方教育發展基金－臺北市立芳和國民中學

## 基金用途－建築及設備計畫明細表

中華民國104年度

單位：新臺幣元

前年度決算數	上年度預算數	科 目		本年度預算數				說 明
		編 號	名 稱	單位	數量	單價	金額	
			設備	部	27	23,000	621,000	新購個人電腦(電腦專案計畫)。 新購周邊設備及零組件(電腦專案計畫)。
				年	1	130,000	130,000	
2,895,382	916,000		校園設備					
2,247,597	784,000	514	購置機械及設備					
378,446		515	購置交通及運輸設備					
269,339	132,000	516	購置什項設備					
22,000		52	購置無形資產					
22,000			一般建築及設備計畫					
22,000			購置無形資產					
22,000		521	購置電腦軟體					
1,765,967	2,822,623	58	遞延支出(臺北市地方教育發展基金及臺北市臺北都會區捷運固定資產重置基金專用)				3,515,671	

臺北市地方教育發展基金－臺北市立芳和國民中學

40501224-45

基金用途－建築及設備計畫明細表

中華民國104年度

單位：新臺幣元

前年度決算數	上年度預算數	科 目		本年度預算數				說 明
		編 號	名 稱	單位	數量	單價	金額	
1,765,967	2,822,623	581	一般建築及設備計畫				3,515,671	新增。
			專科教室環境改善工程				928,000	
			遞延修繕房屋建築支出				928,000	
							859,259	一、施工費
				式	1	3,000	3,000	生科教室原有白板表面清潔
				式	1	9,000	9,000	生科教室網路線路整理
				式	1	7,839	7,839	生科教室情境布置
				公尺	32	2,480	79,360	生科教室防焰遮光窗簾 (H=210cm窗戶高度，含窗簾盒)
				平方公尺	38	1,580	60,040	生科教室新做隔間牆
				公尺	20	6,300	126,000	生科教室矮櫥櫃(120cm以下)
				公尺	4	10,500	42,000	生科教室高櫥櫃(120cm以上)
				間	2	26,250	52,500	生科教室舊有設施設備拆除運棄
				組	6	34,020	204,120	生科教室學生6人用工作桌 (90*210cm以上)
				平方公尺	180	180	32,400	生科教室天花板及牆面粉刷油漆 (含刮除舊漆)
			平方公尺	110	2,100	231,000	生科教室金屬高架地板(含拆除)	

## 臺北市地方教育發展基金－臺北市立芳和國民中學

## 基金用途－建築及設備計畫明細表

中華民國104年度

單位：新臺幣元

前年度決算數	上年度預算數	科 目		本年度預算數				說 明
		編 號	名 稱	單位	數量	單價	金額	
				平方公尺	3	4,000	12,000	運棄)
				式	1	51,556	51,556	生科教室木門(含拆除運棄、五金、安裝)
				式	1	17,185	17,185	二、委託技術服務費(總包價法)。
			第2棟室內電源改善工程				1,768,500	三、工程管理費(按施工費2%提列)。
		581	遞延修繕房屋建築支出				1,768,500	
				式	1	12,000	12,000	一、施工費
				層	4	65,000	260,000	PVC電管(含施工、測試及五金)
				間	34	18,900	642,600	各樓層走廊線路抽換(含施工、測試及五金)
				公尺	1,100	25	27,500	開關及插座(含配管線及打鑿)
				公尺	500	30	15,000	PVC接地電線5.5平方(含施工、測試及另料)
				公尺	500	516	258,000	PVC接地電線8平方(含施工、測試及另料)
								幹線PVC電纜4/C 30平方(含施工、測試及另料)



臺北市地方教育發展基金－臺北市立芳和國民中學

40501224-47

基金用途－建築及設備計畫明細表

中華民國104年度

單位：新臺幣元

前年度決算數	上年度預算數	科 目		本年度預算數				說 明		
		編 號	名 稱	單位	數量	單價	金額			
		581	第二棟屋頂伸縮縫防水改善工程 遞延修繕房屋建築支出	公尺	1,100	264	290,400	幹線PVC電纜4/C 14平方(含施工、測試及另料)		
				具	8	7,500	60,000	"SA"120V分電箱(50x60x15cm),含開關、施工、測試		
				具	6	12,000	72,000	"SB"120V分電箱(60x70x15cm),含開關、施工、測試		
				式	1	98,250	98,250	二、委託技術服務費(總包價法)。		
				式	1	32,750	32,750	三、工程管理費(按施工費2%提列)。		
								819,171		
								819,171		
								765,580	一、施工費	
						平方公尺	255	1,940	494,700	平屋頂防水隔熱(以投影面積計算)
						公尺	11	4,090	44,990	伸縮縫整修地坪(含拆除運棄)
				公尺	29	400	11,600	落水管(含固定配件)		
				平方公尺	39	1,310	51,090	外牆裝修材整修(含拆除運棄及防水)		

## 臺北市地方教育發展基金－臺北市立芳和國民中學

## 基金用途－建築及設備計畫明細表

中華民國104年度

單位：新臺幣元

前年度決算數	上年度預算數	科 目		本年度預算數				說 明
		編 號	名 稱	單位	數量	單價	金額	
				平方公尺	255	180	45,900	粉刷油漆(含刮除舊漆)
				平方公尺	255	460	117,300	鷹架及墜落防止設施
				式	1	38,279	38,279	二、委託技術服務費(總包價法)。
				式	1	15,312	15,312	三、工程管理費(按施工費2%提列)。
1,765,967	2,822,623		校園整修工程					
1,765,967	2,822,623	581	遞延修繕房屋建築支出					

臺北市地方教育發展基金－臺北市立芳和國民中學

40501224-49

預計平衡表

中華民國104年12月31日

單位：新臺幣元

102年(前年)12月31日		科 目		104年12月31日		103年(上年)12月31日				比較 增減(-)
決算數		編 號	名 稱	預計數		預計數	調整數(±)	調整後預計數		
金額	%			金額	%			金額	%	
3,677,293,227	100.00		資產合計	3,654,668,343	100.00	3,269,008,672	400,231,267	3,669,239,939	100.00	-14,571,596
3,677,293,227	100.00	1	資產	3,654,668,343	100.00	3,269,008,672	400,231,267	3,669,239,939	100.00	-14,571,596
25,860,653	0.71	11	流動資產	3,235,769	0.09	3,103,040	14,704,325	17,807,365	0.49	-14,571,596
25,660,653	0.70	111	現金	3,035,769	0.08	2,799,718	14,807,647	17,607,365	0.48	-14,571,596
25,660,653	0.70	1112	銀行存款	3,035,769	0.08	2,799,718	14,807,647	17,607,365	0.48	-14,571,596
200,000	0.01	115	預付款項	200,000	0.01	303,322	-103,322	200,000	0.01	
200,000	0.01	1154	預付費用	200,000	0.01	303,322	-103,322	200,000	0.01	
1,964,146	0.05	12	投資、長期應收款項、貸墊款及準備金	1,964,146	0.05	1,856,170	107,976	1,964,146	0.05	
1,964,146	0.05	124	準備金	1,964,146	0.05	1,856,170	107,976	1,964,146	0.05	
1,209,628	0.03	1241	退休及離職準備金	1,209,628	0.03	1,130,452	79,176	1,209,628	0.03	
754,518	0.02	124Y	其他準備金	754,518	0.02	725,718	28,800	754,518	0.02	
3,649,468,428	99.24	13	其他資產	3,649,468,428	99.86	3,264,049,462	385,418,966	3,649,468,428	99.46	
3,649,468,428	99.24	131	什項資產	3,649,468,428	99.86	3,264,049,462	385,418,966	3,649,468,428	99.46	
3,649,468,428	99.24	1316	代管資產	3,649,468,428	99.86	3,264,049,462	385,418,966	3,649,468,428	99.46	
3,677,293,227	100.00		負債及基金餘額合計	3,654,668,343	100.00	3,269,008,672	400,231,267	3,669,239,939	100.00	-14,571,596
3,653,913,825	99.36	2	負債	3,653,913,825	99.98	3,268,182,954	385,730,871	3,653,913,825	99.58	
1,981,556	0.05	21	流動負債	1,981,556	0.05	1,595,588	385,968	1,981,556	0.05	
1,770,516	0.04	212	應付款項	1,770,516	0.04	1,410,588	359,928	1,770,516	0.04	
1,713,527	0.04	2123	應付代收款	1,713,527	0.04	1,392,478	321,049	1,713,527	0.04	
56,989	0.00	2125	應付費用	56,989	0.00	18,110	38,879	56,989	0.00	
211,040	0.01	213	預收款項	211,040	0.01	185,000	26,040	211,040	0.01	
211,040	0.01	2133	預收收入	211,040	0.01	185,000	26,040	211,040	0.01	
3,651,932,269	99.31	22	其他負債	3,651,932,269	99.93	3,266,587,366	385,344,903	3,651,932,269	99.53	
3,651,932,269	99.31	221	什項負債	3,651,932,269	99.93	3,266,587,366	385,344,903	3,651,932,269	99.53	

## 臺北市地方教育發展基金－臺北市立芳和國民中學

## 預計平衡表

中華民國104年12月31日

單位：新臺幣元

102年(前年)12月31日		科 目		104年12月31日		103年(上年)12月31日				比較 增減(-)
決 算 數		編 號	名 稱	預 計 數		預 計 數	調 整 數(±)	調 整 後 預 計 數		
金 額	%			金 額	%			金 額	%	
1,254,213	0.03	2211	存入保證金	1,254,213	0.03	1,407,452	-153,239	1,254,213	0.03	
1,209,628	0.04	2213	應付退休及離職金	1,209,628	0.03	1,130,452	79,176	1,209,628	0.03	
3,649,468,428	99.24	2214	應付代管資產	3,649,468,428	99.87	3,264,049,462	385,418,966	3,649,468,428	99.47	
23,379,402	0.64	3	基金餘額	754,518	0.02	825,718	14,500,396	15,326,114	0.42	-14,571,596
23,379,402	0.64	31	基金餘額	754,518	0.02	825,718	14,500,396	15,326,114	0.42	-14,571,596
23,379,402	0.64	311	基金餘額	754,518	0.02	825,718	14,500,396	15,326,114	0.42	-14,571,596
23,379,402	0.64	3111	累積餘額	754,518	0.02	825,718	14,500,396	15,326,114	0.42	-14,571,596

註：1.信託代理與保證資產(負債)前年度決算數499,656元,上年度調整後預計數499,656元,本年度預計數499,656元。 2.或有資產(負債)0元。 3.本基金自93年度起，本固定項目分開原則，將屬長期固定帳項，包括固定資產34,234,066元、無形資產467,713元及長期債務0元等，另立帳類管理，未納入本表。

臺北市地方教育發展基金－臺北市立芳和國民中學

40501224-51

各項費用彙計表

中華民國104年度

單位：新臺幣元

前年度 決算數	上年度 預算數	計畫別 用途別科目	合計	計畫別		
				國民教育計畫	一般行政管理計畫	建築及設備計畫
153,640,952	158,143,726	合計	154,255,455	128,480,863	21,224,421	4,550,171
136,839,522	145,103,542	用人費用	140,426,432	120,565,817	19,860,615	
69,566,177	74,304,000	正式員額薪資	74,820,000	61,692,000	13,128,000	
68,311,157	73,104,000	職員薪金	73,620,000	61,692,000	11,928,000	
771,780	732,000	工員工資	732,000		732,000	
483,240	468,000	警餉	468,000		468,000	
4,981,647	1,191,960	聘僱及兼職人員薪資	1,191,960	1,191,960		
1,009,778		約僱職員薪金				
3,971,869	1,191,960	兼職人員酬金	1,191,960	1,191,960		
1,116,952	1,255,852	超時工作報酬	1,255,852	698,449	557,403	
991,612	1,061,452	加班費	1,061,452	504,049	557,403	
125,340	194,400	誤餐費	194,400	194,400		
15,337,196	16,943,000	獎金	17,005,500	13,779,500	3,226,000	
6,934,100	7,655,000	考績獎金	7,653,000	6,068,000	1,585,000	
8,403,096	9,288,000	年終獎金	9,352,500	7,711,500	1,641,000	
35,238,613	40,379,870	退休及卹償金	35,220,724	34,108,660	1,112,064	
35,118,733	40,319,870	職員退休及離職金	35,184,124	34,108,660	1,075,464	
119,880	60,000	工員退休及離職金	36,600		36,600	

## 臺北市地方教育發展基金－臺北市立芳和國民中學

## 各項費用彙計表

中華民國104年度

單位：新臺幣元

前年度 決算數	上年度 預算數	計畫別 用途別科目	合計	計畫別		
				國民教育計畫	一般行政管理計畫	建築及設備計畫
10,598,937	11,028,860	福利費	10,932,396	9,095,248	1,837,148	
6,997,959	6,505,644	分擔員工保險費	6,535,680	5,366,292	1,169,388	
104,500	217,000	傷病醫藥費	88,500	88,500		
1,019,312	1,185,660	員工通勤交通費	1,185,660	837,900	347,760	
2,477,166	3,120,556	其他福利費	3,122,556	2,802,556	320,000	
7,798,986	5,874,877	服務費用	5,793,766	4,698,730	1,095,036	
1,003,977	1,078,260	水電費	1,002,060	1,002,060		
929,317	982,260	工作場所電費	906,060	906,060		
74,660	96,000	工作場所水費	96,000	96,000		
154,953	57,900	郵電費	57,900	57,900		
15,343	3,900	郵費	3,900	3,900		
139,610	54,000	電話費	54,000	54,000		
267,752	57,000	旅運費	57,000	57,000		
54,139	55,800	國內旅費	55,800	55,800		
213,613	1,200	其他旅運費	1,200	1,200		
410,027	209,000	印刷裝訂與廣告費	209,000	209,000		
410,027	209,000	印刷及裝訂費	209,000	209,000		
544,023	1,309,311	修理保養及保固費	1,306,000	1,306,000		

臺北市地方教育發展基金－臺北市立芳和國民中學

40501224-53

各項費用彙計表

中華民國104年度

單位：新臺幣元

前年度 決算數	上年度 預算數	計畫別	合計	國民教育計畫	一般行政管理計畫	建築及設備計畫	
		用途別科目					
365,137	581,200	一般房屋修護費	581,200	581,200			
39,583	82,511	機械及設備修護費	28,000	28,000			
139,303	645,600	什項設備修護費	696,800	696,800			
1,229,945	805,606	一般服務費	805,606	138,970	666,636		
34,281	21,600	佣金、匯費、經理費及手續費	21,600	21,600			
515,603	642,436	外包費	642,436		642,436		
562,720		計時與計件人員酬金					
117,341	141,570	體育活動費	141,570	117,370	24,200		
4,056,314	2,259,400	專業服務費	2,257,800	1,927,800	330,000		
3,709,269	1,859,400	講課鐘點、稿費、出席審查及查詢費	1,857,800	1,857,800			
12,000		委託檢驗(定)試驗認證費					
27,100	34,000	試務甄選費	34,000	34,000			
	36,000	電子計算機軟體服務費	36,000	36,000			
307,945	330,000	其他	330,000		330,000		
131,995	98,400	公共關係費	98,400		98,400		
131,995	98,400	公共關係費	98,400		98,400		
2,788,357	1,964,240	材料及用品費	1,998,050	1,729,280	268,770		
1,402,393	459,500	使用材料費	466,300	466,300			

## 臺北市地方教育發展基金－臺北市立芳和國民中學

## 各項費用彙計表

中華民國104年度

單位：新臺幣元

前年度 決算數	上年度 預算數	計畫別 用途別科目	合計	計畫別		
				國民教育計畫	一般行政管理計畫	建築及設備計畫
1,402,393	459,500	設備零件	466,300	466,300		
1,385,964	1,504,740	用品消耗	1,531,750	1,262,980	268,770	
288,168	586,160	辦公(事務)用品	586,160	324,800	261,360	
83,522	70,800	報章什誌	85,800	85,800		
6,350	3,400	服裝	7,410		7,410	
31,382	5,000	醫療用品(非醫療院所使用)	5,000	5,000		
976,542	839,380	其他	847,380	847,380		
146,808	4,000	租金、償債與利息	4,000	4,000		
144,408	4,000	交通及運輸設備租金	4,000	4,000		
144,408	4,000	車租	4,000	4,000		
2,400		什項設備租金				
2,400		什項設備租金				
4,683,349	3,738,623	購建固定資產、無形資產及非理財目的之長期投資	4,550,171			4,550,171
2,895,382	916,000	購置固定資產	1,034,500			1,034,500
2,247,597	784,000	購置機械及設備	861,000			861,000
378,446		購置交通及運輸設備	53,500			53,500
269,339	132,000	購置什項設備	120,000			120,000
22,000		購置無形資產				



臺北市地方教育發展基金－臺北市立芳和國民中學

40501224-55

各項費用彙計表

中華民國104年度

單位：新臺幣元

前年度 決算數	上年度 預算數	計畫別	合計	國民教育計畫	一般行政管理計畫	建築及設備計畫	
		用途別科目					
22,000		購置電腦軟體					
1,765,967	2,822,623	遞延支出(臺北市地方教育發展基金及臺北市臺北都會區捷運固定資產重置基金專用)	3,515,671			3,515,671	
1,765,967	2,822,623	遞延修繕房屋建築支出	3,515,671			3,515,671	
3,121		稅捐及規費(強制費)					
3,121		消費與行為稅					
3,121		營業稅					
1,169,509	1,255,644	會費、捐助、補助、分攤、照護、救濟與交流活動費	1,280,236	1,280,236			
163,942	56,000	捐助、補助與獎助	70,592	70,592			
163,942	56,000	獎助學員生給與	70,592	70,592			
1,005,567	1,199,644	補貼(償)、獎勵、慰問、照護與救濟	1,209,644	1,209,644			
1,005,567	1,199,644	其他	1,209,644	1,209,644			
211,300	202,800	其他	202,800	202,800			
211,300	202,800	其他支出	202,800	202,800			
211,300	202,800	其他	202,800	202,800			

# 臺北市地方教育發展基金－臺北市立芳和國民中學

## 員工人數彙計表

中華民國104年度

單位：人

計 畫 及 項 目	本年度預算數	上年度預算數	本年度增減數	增 減 原 因
合計	109	104	5	
國民教育計畫部分	89	85	4	
正式職員	89	85	4	
一般行政管理計畫部分	20	19	1	
正式職員	18	17	1	
正式工員	2	2		

註：1.本表不包含臨時工員人數。

2.本表臨時職員係指奉准有案之約聘僱人員。

本 頁 空 白

## 用人費用

中華民國

計畫及項目	合計	正式員額薪資	聘僱及兼職人員薪資	超時工作報酬	津貼	獎金		
						年終獎金	績效獎金	考績獎金
合計	140,426,432	74,820,000	1,191,960	1,255,852		9,352,500		7,653,000
國民教育計畫	120,565,817	61,692,000	1,191,960	698,449		7,711,500		6,068,000
職員薪金	61,692,000	61,692,000						
兼職人員酬金	1,191,960		1,191,960					
加班費	504,049			504,049				
誤餐費	194,400			194,400				
考績獎金	6,068,000							6,068,000
年終獎金	7,711,500					7,711,500		
職員退休及離職金	34,108,660							
分擔員工保險費	5,366,292							
傷病醫藥費	88,500							
員工通勤交通費	837,900							
其他福利費	2,802,556							
一般行政管理計畫	19,860,615	13,128,000		557,403		1,641,000		1,585,000
職員薪金	11,928,000	11,928,000						
工員工資	732,000	732,000						
警餉	468,000	468,000						
加班費	557,403			557,403				

彙計表

104年度

單位：新臺幣元

其他獎金	退休及卹償金		資遣費	福 利 費					提繳費
	退休金	卹償金		分擔保險費	傷病醫藥費	提撥福利金	員工通勤交通費	其他福利費	
	35,220,724			6,535,680	88,500		1,185,660	3,122,556	
	34,108,660			5,366,292	88,500		837,900	2,802,556	
	34,108,660			5,366,292	88,500		837,900	2,802,556	
	1,112,064			1,169,388			347,760	320,000	

## 用人費用

中華民國

計畫及項目	合計	正式員額薪資	聘僱及兼職人員薪資	超時工作報酬	津貼	獎金		
						年終獎金	績效獎金	考績獎金
考績獎金	1,585,000							1,585,000
年終獎金	1,641,000					1,641,000		
職員退休及離職金	1,075,464							
工員退休及離職金	36,600							
分擔員工保險費	1,169,388							
員工通勤交通費	347,760							
其他福利費	320,000							

註：本表不包含臨時工員薪津。



臺北市地方教育發展基金－臺北市立芳和國民中學單位（或計畫）成本分析表

中華民國104年度

單位：新臺幣元

計畫別	單位	單位成本	數量	預算數	說明
合計				154,255,455	
國民教育計畫				128,480,863	
一般行政管理計畫				21,224,421	
建築及設備計畫				4,550,171	



臺北市地方教育發展基金－臺北市立芳和國民中學

40501224-63

5年來主要業務計畫分析表

中華民國104年度

單位：新臺幣元

年 度 及 項 目	單 位	數 量	單位成本或 平均利(費)率	金 額	說 明
(本)年度預算數				128,480,863	
國民教育計畫				128,480,863	
(上)年度預算數				133,906,350	
國民教育計畫				133,906,350	
(前)年度決算數				129,315,618	
國民教育計畫				129,315,618	
(101)年度決算數				133,424,630	
國民教育計畫				133,424,630	
(100)年度決算數				125,995,021	
國民教育計畫				125,995,021	

## 臺北市地方教育發展基金－臺北市立芳和國民中學

## 固定項目明細表

中華民國104年度

單位：新臺幣元

項 目	期初餘額	本年度增加	本年度減少	期末餘額	說 明
資產	33,667,279	1,034,500		34,701,779	
土地改良物	1,943,408			1,943,408	
房屋及建築	754,530			754,530	
機械及設備	20,552,542	861,000		21,413,542	
交通及運輸設備	1,401,440	53,500		1,454,940	
什項設備	8,547,646	120,000		8,667,646	
電腦軟體	467,713			467,713	

註：92年度以前提列折舊1,525,689元(包括機械及設備累計折舊994,617元、交通及運輸設備累計折舊12,820元、雜項設備累計折舊518,252元)及已攤銷費用0元，自93年度起，本固定項目分開原則，將屬長期固定帳項另立帳類管理(不再計提折舊及攤銷)。