

中華民國 113 年度 4-0501077

臺北市總預算

臺北市政府教育局主管

臺北市地方教育發展基金

臺北市芳和實驗中學附屬單位預算之分預算

(特別收入基金)

臺北市芳和實驗中學編

# 臺北市地方教育發展基金－臺北市芳和實驗中學

## 目次

中華民國113年度

一、財務摘要 .....	第 1 頁
二、業務計畫及預算概要 .....	第 3 -12 頁
三、預算主要表	
(一) 基金來源、用途及餘絀預計表 .....	第 13 頁
(二) 現金流量預計表 .....	第 14 頁
四、預算明細表	
(一) 基金來源－違規罰款收入明細表 .....	第 15 頁
(二) 基金來源－服務收入明細表 .....	第 16 頁
(三) 基金來源－財產處分收入明細表 .....	第 17 頁
(四) 基金來源－利息收入明細表 .....	第 18 頁
(五) 基金來源－其他財產收入明細表 .....	第 19 頁
(六) 基金來源－公庫撥款收入明細表 .....	第 20 頁
(七) 基金來源－學雜費收入明細表 .....	第 21 頁
(八) 基金來源－受贈收入明細表 .....	第 22 頁
(九) 基金來源－雜項收入明細表 .....	第 23 頁
(十) 基金用途－高中及高職教育計畫明細表 .....	第 24 -35 頁
(十一) 基金用途－一般行政管理計畫明細表 .....	第 36 -37 頁
(十二) 基金用途－建築及設備計畫明細表 .....	第 38 -40 頁
五、預算參考表	
(一) 預計平衡表 .....	第 41 頁
(二) 各項費用彙計表 .....	第 42 -49 頁
(三) 員工人數彙計表 .....	第 50 頁
(四) 用人費用彙計表 .....	第 52 -53 頁

# 臺北市地方教育發展基金－臺北市芳和實驗中學

## 目 次

中華民國113年度

(五) 聘用及約僱人員明細表 .....	第 54 – 55 頁
(六) 單位 (或計畫) 成本分析表 .....	第 56 頁
(七) 5 年來主要業務計畫分析表 .....	第 57 頁
(八) 資本資產明細表 .....	第 58 頁

# 臺北市地方教育發展基金－臺北市芳和實驗中學

## 財務摘要

中華民國113年度

單位：新臺幣千元

項 目	本 年 度	上 年 度	比較增減數	%
經營成績：				
基金來源	181,238	169,232	12,006	7.09
基金用途	182,344	176,658	5,686	3.22
賸餘(短絀)	-1,106	-7,426	6,320	--
餘絀情形：				
基金餘額	1,794	2,900	-1,106	-38.14
現金流量(註)：				
現金及約當現金之淨增(減)	-1,106	-7,426	6,320	--

附註：現金流量係採現金及約當現金基礎，包括現金及自投資日起3個月內到期或清償之債權證券。

本 頁 空 白

# 業務計畫及預算概要

# 臺北市地方教育發展基金 - 臺北市芳和實驗中學

## 業務計畫及預算概要

中華民國 113 年度

### 壹、基金概況

#### 一、設立宗旨及願景：

- (一) 本校遵照憲法第 158 條及 160 條規定，教育文化應發展國民之民族精神、自治精神，國民道德與健全體格、科學及生活智能，以培養青少年八大學習領域及十大基本能力。
- (二) 本校自 91 年度起依教育經費編列與管理法第 13 條規定設置「臺北市地方教育發展基金」，以促進教育健全發展，提昇教育經費運用績效。
- (三) 本校以「探索式學習學校」(Expeditionary Learning School，簡稱 ELS)為典範，本於新課綱的領域學習重點與核心素養，創新於探索式學習理念之實踐，以建構學生與真實世界連結所需之知識與能力。透過三年、九學期的核心能力課程、實驗創新課程、芳和外展教育計劃及領導力教育方案，以學生為中心，藉由跨領域、主題統整的課程設計，引導學生探索知識，面對社會問題、培養解決真實情境問題的能力，並以高品質的產出，實踐展現學習成果；另藉由高強度的體能訓練與外展活動，引導學生在過程中不斷克服挫折與挑戰，進而自我發現、建立其品格力，發展「自律負責、創新探索、傾聽合作、感恩服務」的學生圖像，營造具探索體驗、團隊合作、自我實現的學校文化，期以落實「尊重個別學習需求、延展學習探索情境、點燃主動學習熱情」之實驗教育願景。

#### 二、施政重點：

- (一) 開啟多元智慧：尊重每個學生獨特的個性，以多元智慧的觀點協助他找到生命的亮點，肯定天生我才必有用，能知於學，樂於學。
- (二) 培養生活能力：因應新世紀知識社會的到來，培養學生帶得走的能力，諸如人際溝通能力、資訊能力、終身學習能力、生涯規劃能力、問題解決能力等。
- (三) 蘊育人文情懷：在溫馨開放的校園文化中，孕育人文情懷，學會尊重、包容；建構生命的價值、完成人性的開展。
- (四) 建置溫馨民主的校園文化：
  1. 以參與式管理、落實行政、教師會、家長會三者的良性互動。
  2. 以學生第一，教學優先的觀念提昇行政服務效率。

# 臺北市地方教育發展基金 - 臺北市芳和實驗中學

## 業務計畫及預算概要

中華民國 113 年度

3. 放下威權心態，開啟校園民主之風氣。

(五) 推動適性教學：

1. 運用小班優勢，採多元化、活潑化的教學及評量。
2. 運用校內、外資源，加強多元學習能力。
3. 關懷相對弱勢學生之教學及輔導。
4. 發展資訊教育，充實學生電腦運用之知能，並提昇教師運用電腦教學之能力。

(六) 辦理發展性的訓輔活動：

1. 辦理各項活動、競賽及展演。
2. 推動校內外學習服務。
3. 發展績優社團及校隊，如鼓樂隊等。
4. 加強新興領域教育的辦理，並融入各科教學以收成效。

(七) 辦理特色課程：

1. 配合十二年國民基本教育，發展特色課程，透過特色課程之實施，達成適性揚才之目的。
2. 透過教師專業發展及學校資源統整，改變教師教學方式及學生學習模式，永續精進發展特色課程。

三、組織概況：

本校設置校長 1 人，綜理全校校務，下設課程發展中心、學生事務中心、行政管理中心、學生輔導中心、實驗新創中心、外展探索中心、學習資源中心、會計室、人事室及東區特教資源中心等單位。

內部分層業務如下：

(一) 課程發展中心：秉承校長之命，辦理全校教務事項，包含課程編排、課業考查、學藝競賽、教學研究、教師進修、差假、教師調代課及缺補課之查核、教科書編選等事項。

1. 教學課務組：掌理教師課務、課程編排、教學研究、教師調代課及缺補課等事項。
2. 學習評量組：掌理註冊、編班、轉學、學籍保管、各項獎助學金補助及成績考查等有關學籍事項。

(二) 學生事務中心：秉承校長之命，辦理全校學生事務事項。

1. 生活教育組：掌理學生日常生活常規，辦理交通導護各項事項。
2. 環保衛教組：掌理健康檢查，個人及環境衛生檢查、保健等事



# 臺北市地方教育發展基金 - 臺北市芳和實驗中學

## 業務計畫及預算概要

中華民國 113 年度

項。

- (三) 行政管理中心：秉承校長之命，辦理全校總務事項。
  - 1. 事務組：掌理校舍、校具、財產、物品採購保管、零用金、工程發包、監工及驗收。
  - 2. 文書組：掌理文件收發登錄、撰擬繕校、典守學校印信、檔案保管、整理各項會議紀錄及校史等事項。
  - 3. 出納組：掌理現金、票據、契約之保管等收支事項，辦理員工薪津發放及各項扣繳單據證明等。
- (四) 學生輔導中心：秉承校長之命，辦理全校學生學習輔導、生活輔導、生涯輔導等事項。
  - 1. 輔導諮商組：掌理學生個案建立、學習輔導、生活輔導、生涯輔導及兩性教育、親職教育等事項。
  - 2. 生涯發展組：辦理輔導資料搜集建檔、組訓愛心家長、實施測驗、社區人力整合、出版親職刊物等事項。
  - 3. 特殊教育組：擬訂特殊教育計畫章則、親師輔導諮詢、特教班甄選鑑別、實施各項診斷測驗、特教兒童追蹤輔導等事項。
- (五) 實驗新創中心：秉承校長之命，辦理全校實驗教育課程之研發及評鑑等事項。
  - 1. 研究發展組：掌理實驗課程開發、專題及適性探索課程協作、閱讀教育推動、教學用具之管理、保管及出版學校刊物等事項。
  - 2. 推廣交流組：掌理實驗課程推廣、創新、及校際交流活動等事項。
- (六) 外展探索中心：秉承校長之命，辦理全校外展探索課程之研發及體育活動等事項。
  - 1. 戶外活動組：掌理訓育計畫之擬定及辦理各類訓育等活動。
  - 2. 運動推廣組：掌理學生體育活動、體格鍛鍊等事項。
- (七) 學習資源中心：秉承校長之命，辦理全校學習資源中心之研發及區域網路之管理等事項。
  - 1. 圖書設備組：掌理圖書設備維護之管理、保管等事項。
  - 2. 系統管理組：掌理電腦設備及區域網路之管理、保管等事項。
- (八) 會計室：秉承上級主計機關之監督與指導，並受校長之指揮，依法辦理歲計、會計、統計等事項。

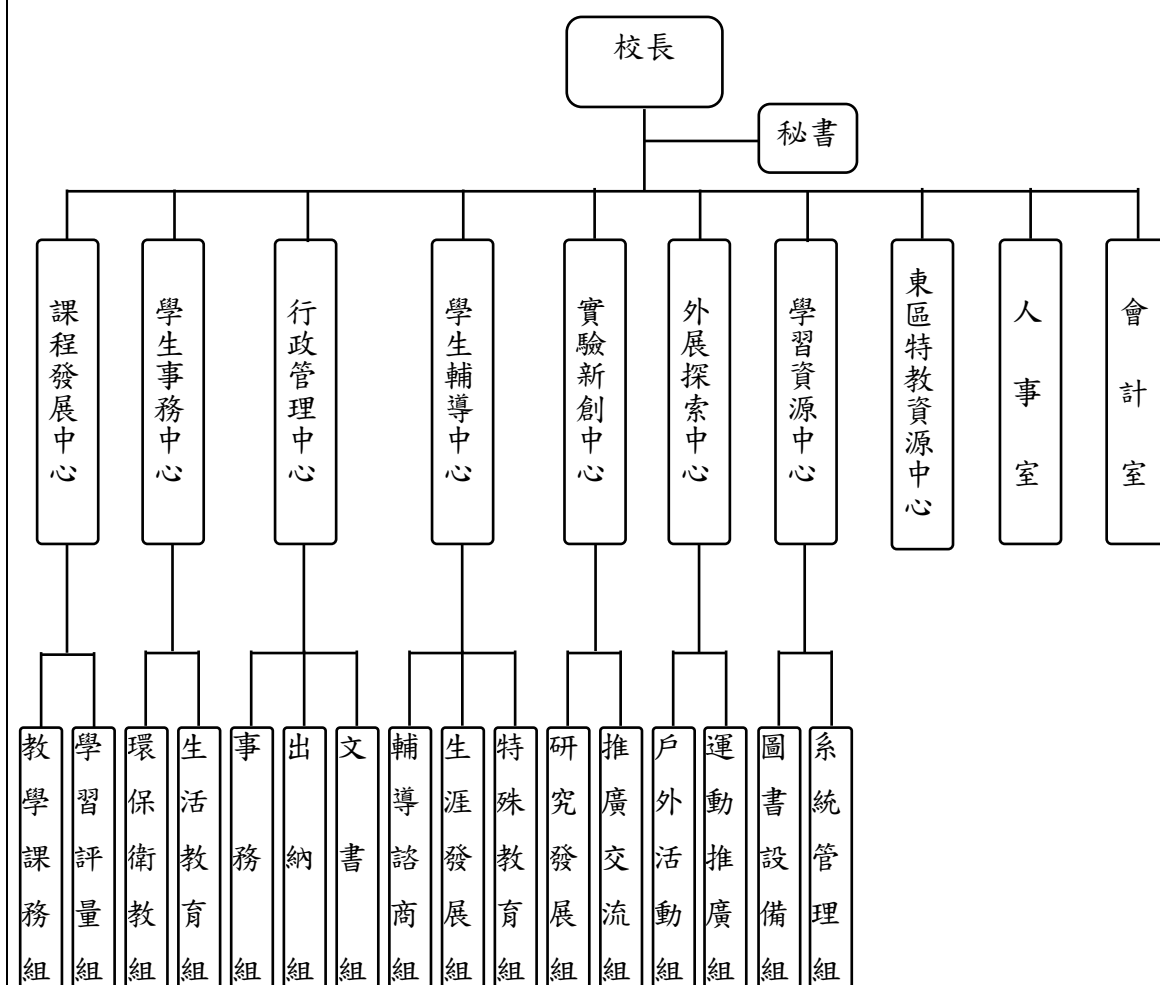
# 臺北市地方教育發展基金 - 臺北市芳和實驗中學

## 業務計畫及預算概要

中華民國 113 年度

(九) 人事室：秉承上級人事機關之監督與指導，並受校長之指揮，依法辦理人事管理查核等事項。

(十) 東區特教資源中心：秉承校長之命，辦理擬訂推動高國中階段特殊教育之年度計畫等業務及其有關事項。



#### 四、基金歸類及屬性：

本校地方教育發展基金依據教育經費編列與管理法第 13 條規定設置，本基金為預算法第 4 條第 1 項第 2 款第 5 目所定之特別收入基金，以本府教育局為管理機關。

# 臺北市地方教育發展基金 - 臺北市芳和實驗中學

## 業務計畫及預算概要

中華民國 113 年度

### 貳、業務計畫

#### 一、基金來源：

單位：新臺幣千元

業務計畫	本年度預算數	實施內容
徵收及依法分配收入	5	本年度預計收取廠商履約逾期罰款等收入。
勞務收入	48	本年度預計辦理教師甄選及高中新生甄選報名費等收入。
財產收入	613	本年度預計辦理財產報廢變賣之殘值收入、利息收入、教職員工停車收入、校園場地開放收入、停車場收入等。
政府撥入收入	178,078	本年度預計由公庫撥入數。
教學收入	2,410	本年度預計收取學生之學費、雜費、課業輔導等收入。
其他收入	84	本年度預計收取各界捐款收入及數位學生證補卡等收入。

#### 二、基金用途：

單位：新臺幣千元

業務計畫	本年度預算數	實施內容
高中及高職教育計畫	173,947	本年度預計辦理教學事項為： 1. 各項教學、學生事務、圖書及輔導等業務。 2. 新購教具、圖書等各科教學設備，充實各科教材及用具。 3. 革新教學方法，提高教學效能。 4. 教師甄選業務、指定活動等項目。
一般行政管理計畫	2,220	本年度預計辦理事項為： 1. 綜理學校總務、人事、會計等業務。 2. 配合校務推動行政處室支援工作，進而增進校務運作。
建築及設備計畫	6,177	本年度預計辦理事項為： 1. 購置各學科教學課程所需教學設備、圖書館典藏之圖書。 2. 辦理戶外籃球場暨司令台整修工程。

# 臺北市地方教育發展基金 - 臺北市芳和實驗中學

## 業務計畫及預算概要

中華民國 113 年度

### 參、預算概要

#### 一、基金來源及用途之預計：

##### (一) 本年度基金來源：

違規罰款收入 5 千元、服務收入 4 萬 8 千元、財產處分收入 3 萬 3 千元、利息收入 1 千元、其他財產收入 57 萬 9 千元、公庫撥款收入 1 億 7,807 萬 8 千元、學雜費收入 241 萬元、受贈收入 3 萬 5 千元、雜項收入 4 萬 9 千元，本年度基金來源 1 億 8,123 萬 8 千元，較上年度預算數 1 億 6,923 萬 2 千元，增加 1,200 萬 6 千元，約 7.09%，主要係公庫撥款收入增列所致。

##### (二) 本年度基金用途：

高中及高職教育計畫 1 億 7,394 萬 7 千元，一般行政管理計畫 222 萬元，建築及設備計畫 617 萬 7 千元，本年度基金用途 1 億 8,234 萬 4 千元，較上年度預算數 1 億 7,665 萬 8 千元，增加 568 萬 6 千元，約 3.22%，主要係用人費用增加所致。

#### 二、基金餘絀之預計：

本年度基金來源及用途相抵後，差短 110 萬 6 千元，較上年度預算數差短 742 萬 6 千元，減少 632 萬元，將移用以前基金餘額支應。

#### 三、現金流量之預計：

本年度業務活動淨現金流出 110 萬 6 千元。

#### 四、補辦預算事項：詳補辦預算明細表

##### (一) 固定資產之建設改良擴充 138 萬元

1. 111年度教育部補助本市辦理身心障礙教育設備經費94萬元。
2. 111年度為提升學生學習及教師教學之效能，確實需要辦理，且具急迫及必要性，由高中高職教育計畫項下移列固定資產2萬元。
3. 112年度教育部補助推動中小學數位學習精進方案相關經費40萬元。
4. 112年度為提升學生學習及教師教學之效能，確實需要辦理，且具急迫及必要性，由高中高職教育計畫項下移列固定資產2萬元。

# 臺北市地方教育發展基金 - 臺北市芳和實驗中學

## 業務計畫及預算概要

中華民國 113 年度

肆、以前年度計畫實施成果概述：

一、前（111）年度計畫實施成果概述：

業務計畫	實施概況	實施成果
勞務收入	本年度預計辦理高中新生入學報名費及教師甄選報名費收入。	本年度已收取高中新生入學報名費 1 萬 7 千元及教師甄選報名費 5 萬 1 千元。
財產收入	本年度預計辦理財產報廢變賣之殘值收入、自動販賣機使用費收入、校園場地開放收入、停車場收入等。	本年度已收取財產報廢變賣殘值收入 3 萬 5 千元、自動販賣機使用費收入 5 千元、校園場地開放收入 9 萬 9 千元、停車場收入 60 萬 6 千元等。
政府撥入收入	本年度預計由公庫撥入數。	本年度已收取公庫撥入數 1 億 7,245 萬 7 千元及教育部之補助計畫 872 萬 7 千元。
教學收入	本年度預計收取學生之學費、雜費、課業輔導等收入。	本年度已收取學生之學費、雜費、課業輔導等收入 119 萬 5 千元。
其他收入	本年度預計收取各界捐款收入及數位學生證補卡等收入。	本年度已接受各界捐款收入 10 萬 5 千元及數位學生證補卡等收入 6 萬 7 千元。
高中及高職教育計畫	本年度預計辦理教學事項為： 1.各項教學、學生事務、圖書及輔導等業務。 2.新購工藝、自然、社會、圖書等各科教學用品，充實各科教材及用具。 3.辦理教師甄選、指定活動等項目。	1.辦理各項教學、學生事務及輔導等業務。 2.新購教具、圖書等各科教學設備，充實各科教材及用具。 3.辦理環境教育、性平及活化教學等教師教學研習，提高教學效能。 4.辦理教師甄選、自閉症學生鑑定輔導工作小組、國中特殊技藝教育班、東區特教資源中心等指定活動項目。
一般行政管理計畫	本年度預計辦理事項為： 1.綜理學校總務、人事、會計等業務。 2.配合校務推動行政處室	綜理學校總務、人事、會計等業務，並配合校務推動行政處室支援工作，進而增進校務運作，達成預

# 臺北市地方教育發展基金 - 臺北市芳和實驗中學

## 業務計畫及預算概要

中華民國 113 年度

	支援工作，進而增進校務運作。	期目標。
建築及設備計畫	本年度預計辦理事項為： 1.購置各學科教學課程所需教學設備。 2.辦理第二棟一至四樓廁所整修工程。 3.辦理校園排水改善工程。 4.辦理圖書館環境改善工程。	1.購置各學科教學課程所需教學設備。 2.辦理第二棟一至四樓廁所整修工程。 3.辦理校園排水改善工程。 4.辦理圖書館環境改善工程。

### 二、上年度已過期間（112年1月1日至6月30日止）計畫實施成果概述：

業務計畫	實施概況	實施成果
勞務收入	本年度截至6月30日預計辦理高中新生入學報名費及教師甄選報名費等收入。	本年度截至6月30日止高中新生入學報名費1萬1千元及教師甄選報名費3萬元。
財產收入	本年度截至6月30日止預計辦理財產報廢變賣之殘值收入、自動販賣機使用費收入、校園場地開放收入、停車場收入等。	本年度截至6月30日止已辦理收取財產報廢變賣殘值收入1千元、自動販賣機使用費收入5千元、利息收入1千元、校園場地開放收入10萬6千元、停車場收入59萬7千元等。
政府撥入收入	本年度截至6月30日止預計公庫撥入數。	本年度截至6月30日止已收取公庫撥入數9,588萬1千元及教育部之補助計畫435萬8千元。
教學收入	本年度截至6月30日止預計收取學生之學費、雜費、課業輔導等收入。。	本年度截至6月30日止已預計收取學生之學費、雜費、課業輔導等收入69萬6千元。
其他收入	本年度截至6月30日止預計收取各界捐款收入及數位學生證補卡等收入。	本年度截至6月30日止已接受各界捐款收入3千元及數位學生證補卡等收入3萬1千元。
高中及高職教育計畫	本年度截至6月30日止預計辦理教學事項為：	持續辦理各項教學、學生事務、圖書及輔導等業務與

臺北市地方教育發展基金 - 臺北市芳和實驗中學

業務計畫及預算概要

中華民國 113 年度

	<ol style="list-style-type: none"> <li>1.各項教學、學生事務、圖書及輔導等業務。</li> <li>2.新購工藝、自然、社會、圖書等各科教學用品，充實各科教材及用具。</li> <li>3.辦理教師甄選、指定活動等項目。辦理教師甄選、指定活動等項目。</li> </ol>	<p>新購工藝、自然、社會、圖書等各科教學用品，充實各科教材及用具以及辦理教師甄選、指定活動等項目，辦理國中特殊技藝教育班、東區特教資源中心等指定活動項目，以達成預期目標。</p>
一般行政管理計畫	<p>本年度截至6月30日止預計辦理事項為：</p> <ol style="list-style-type: none"> <li>1.綜理學校總務、人事、會計等業務。</li> <li>2.配合校務推動行政處室支援工作，進而增進校務運作。</li> </ol>	<p>持續辦理學校總務、人事、會計等業務，並配合校務推動行政處室支援工作，進而增進校務運作，以達成預期目標。</p>
建築及設備計畫	<p>本年度截至6月30日止預計辦理事項為：</p> <ol style="list-style-type: none"> <li>1.購置各學科教學課程需教學設備招標作業。</li> <li>2.辦理諮商室改善工程。</li> <li>3.辦理自來水管汰換工程。</li> </ol>	<ol style="list-style-type: none"> <li>1.購置各學科教學課程所需教學設備。</li> <li>2.辦理諮商室改善工程之建築師及工程招標作業。</li> <li>3.辦理自來水管汰換工程之建築師及工程招標作業。</li> </ol>

# 臺北市地方教育發展基金－臺北市芳和實驗中學

## 補辦預算明細表

中華民國113年度

單位：新臺幣元

項 目	金額	辦理年度	說 明
合計	1,380,000		
固定資產之建設改良擴充	1,380,000		
購置機械及設備	888,000	111	
筆記型電腦	688,000		教育部補助111年度補助本市辦理身心障礙教育經費。
話務統計系統儀	51,000		教育部補助111年度補助本市辦理身心障礙教育經費。
平板電腦	65,000		教育部補助111年度補助本市辦理身心障礙教育經費。
筆記型電腦	28,000		教育部補助111年度補助本市辦理身心障礙教育經費。
彩色雷射印表機	56,000		教育部補助111年度補助本市辦理身心障礙教育經費。
購置雜項設備	72,000	111	
空氣清淨機	52,000		教育部補助111年度補助本市辦理身心障礙教育經費。
圖書	20,000		為提升學生學習及教師教學之效能，確實需要辦理新購，且具急迫及必要性，所需經費擬控留本校高中及高職教育業務計畫-設備零件支應。
購置機械及設備	400,000	112	
無線網路基地台	280,000		教育部補助推動中小學數位學習精進方案經費。
無線網路基地台	120,000		教育部補助推動中小學數位學習精進方案經費。
購置雜項設備	20,000	112	
圖書	20,000		為提升學生學習及教師教學之效能，確實需要辦理新購，且具急迫及必要性，所需經費擬控留本校高中及高職教育業務計畫-設備零件支應。

備註：各基金依預算法第88條規定補辦預算，應確係不及編入年度預算，且因經營環境發生重大變遷或正常業務(含執行中央補助款項目)之確實需要，並經主管機關核轉本府核准先行辦理者；不具急迫性之事項，仍應儘可能納入預算辦理。



# 預算主要表

# 臺北市地方教育發展基金－臺北市芳和實驗中學

## 基金來源、用途及餘絀預計表

中華民國113年度

單位：新臺幣千元

前年度決算數	項 目	本年度預算數	上年度預算數	比較增減（－）
183,364	基金來源	181,238	169,232	12,006
	徵收及依法分配收入	5		5
	違規罰款收入	5		5
68	勞務收入	48	48	
68	服務收入	48	48	
745	財產收入	613	612	1
35	財產處分收入	33	33	
5	租金收入			
1	利息收入	1		1
704	其他財產收入	579	579	
181,184	政府撥入收入	178,078	166,104	11,974
172,457	公庫撥款收入	178,078	166,104	11,974
8,727	政府其他撥入收入			
1,195	教學收入	2,410	2,277	133
1,195	學雜費收入	2,410	2,277	133
172	其他收入	84	191	-107
105	受贈收入	35	35	
67	雜項收入	49	156	-107
189,982	基金用途	182,344	176,658	5,686
169,841	高中及高職教育計畫	173,947	169,468	4,479
1,964	一般行政管理計畫	2,220	2,183	37
18,177	建築及設備計畫	6,177	5,007	1,170
-6,618	本期賸餘(短絀)	-1,106	-7,426	6,320
16,944	期初基金餘額	2,900	9,149	-6,249
10,326	期末基金餘額	1,794	1,723	71

註：前年度決算數細數之和與總數或略有出入，係四捨五入關係，以下各表同。

# 臺北市地方教育發展基金－臺北市芳和實驗中學

## 現金流量預計表

中華民國113年度

單位：新臺幣千元

項 目	本 預	年 算	度 數	說 明
業務活動之現金流量				
本期賸餘(短絀)			-1,106	
業務活動之淨現金流入(流出)			-1,106	
其他活動之現金流量				
其他活動之淨現金流入(流出)				
現金及約當現金之淨增(淨減)			-1,106	
期初現金及約當現金			7,835	
期末現金及約當現金			6,729	

註：本表係採現金及約當現金基礎，包括現金及自投資日起3個月內到期或清償之債權證券。

# 預算明細表

# 臺北市地方教育發展基金－臺北市芳和實驗中學

## 基金來源－違規罰款收入明細表

中華民國113年度

單位：新臺幣元

科 目	單 位	本 年 度 預 算 數			說 明
		數 量 業 務 量	利(費)率	金 額	
合計 違規罰款收入	年	1	5,000	5,000 5,000 5,000	較上年度預算數0元，增加5,000元。 廠商履約逾期罰款。

臺北市地方教育發展基金－臺北市芳和實驗中學

基金來源－服務收入明細表

中華民國113年度

單位：新臺幣元

科目	單位	本年度預算數			說明
		數量 業務量	利(費)率	金額	
合計				48,000	
服務收入				48,000	較上年度預算數48,000元，無增減。
	人	100	300	30,000	教師甄選報名費收入。
	人	60	300	18,000	高中新生甄選報名費收入(收支對列)。

# 臺北市地方教育發展基金－臺北市芳和實驗中學

## 基金來源－財產處分收入明細表

中華民國113年度

單位：新臺幣元

科 目	單位	本 年 度 預 算 數			說 明
		數量 業務量	利(費)率	金 額	
合計				33,000	
財產處分收入	年	1	33,000	33,000	較上年度預算數33,000元，無增減。 報廢財產處分收入。

# 臺北市地方教育發展基金－臺北市芳和實驗中學

## 基金來源－利息收入明細表

中華民國113年度

單位：新臺幣元

科 目	單位	本 年 度 預 算 數			說 明
		數量 業務量	利(費)率	金 額	
合計				1,000	
利息收入	年	1	1,000	1,000	較上年度預算數0元，增加1,000元。 員工薪津專戶存款之利息收入。



臺北市地方教育發展基金－臺北市芳和實驗中學

基金來源－其他財產收入明細表

中華民國113年度

單位：新臺幣元

科目	單位	本年度預算數			說明
		數量 業務量	利(費)率	金額	
合計				579,000	
其他財產收入				579,000	較上年度預算數579,000元，無增減。
	年	1	557,000	557,000	對外開放停車場管理收入(收支對列)。
	年	1	6,000	6,000	教職員工停車收入。(收支對列)。
	年	1	16,000	16,000	校園場地開放收入(收支對列)。

# 臺北市地方教育發展基金－臺北市芳和實驗中學

## 基金來源－公庫撥款收入明細表

中華民國113年度

單位：新臺幣元

科 目	單位	本 年 度 預 算 數			說 明
		數量 業務量	利(費)率	金 額	
合計				178,078,000	
公庫撥款收入	年	1	178,078,000	178,078,000 178,078,000	較上年度預算數166,104,000元，增加11,974,000元。 市府補助款。

# 臺北市地方教育發展基金－臺北市芳和實驗中學

## 基金來源－學雜費收入明細表

中華民國113年度

單位：新臺幣元

科 目	單 位	本 年 度 預 算 數			說 明
		數 量 業 務 量	利(費)率	金 額	
合計				2,410,000	
學雜費收入				2,410,000	較上年度預算數2,277,000元，增加133,000元。
	年	1	150,000	150,000	課業輔導費收入(收支對列)。
	人、學期	100x1	2,060	206,000	113學年度第1學期高二、高三自然組雜費收入預估學生100人(收支對列)。
	人、學期	50x1	1,820	91,000	113學年度第1學期高一雜費收入預估學生50人(收支對列)。
	人、學期	50x1	1,820	91,000	112學年度第2學期高一雜費收入預估學生50人(收支對列)。
	年	1	30,000	30,000	重修學分費收入(收支對列)。
	人、學期	100x1	380	38,000	113學年度第1學期電腦使用費收入(收支對列)。
	人、學期	100x1	380	38,000	112學年度第2學期電腦使用費收入(收支對列)。
	人、學期	150x1	6,240	936,000	113學年度第1學期高中部學費收入預估學生150人。
	人、學期	150x1	6,240	624,000	112學年度第2學期高中部學費收入預估學生150人。
	人、學期	100x1	2,060	206,000	112學年度第2學期高二、高三自然組雜費收入預估學生100人(收支對列)。

# 臺北市地方教育發展基金－臺北市芳和實驗中學

## 基金來源－受贈收入明細表

中華民國113年度

單位：新臺幣元

科 目	單 位	本 年 度 預 算 數			說 明
		數 量 業 務 量	利(費)率	金 額	
合計 受贈收入	年	1	35,000	35,000 35,000 35,000	較上年度預算數35,000元，無增減。 各界捐款收入(收支對列)。

臺北市地方教育發展基金－臺北市芳和實驗中學

基金來源－雜項收入明細表

中華民國113年度

單位：新臺幣元

科目	單位	本年度預算數			說明
		數量 業務量	利(費)率	金額	
合計				49,000	
雜項收入				49,000	較上年度預算數156,000元，減少107,000元。
	年	1	1,000	1,000	招標圖說費收入。
	年	1	5,000	5,000	數位學生證補卡費及簡訊費等收入。
	年	1	43,000	43,000	其他雜項收入。

## 臺北市地方教育發展基金－臺北市芳和實驗中學

## 基金用途－高中及高職教育計畫明細表

中華民國113年度

單位：新臺幣元

前年度 決算數	上年度 預算數	科 目	本 年 度 預 算 數	說 明
169,840,573	169,468,000	合計	173,947,000	
155,080,699	162,088,000	用人費用	165,615,000	
82,511,728	83,544,000	正式員額薪資	88,662,240	較上年度預算數83,544,000元，增加5,118,240元。
81,492,568	82,644,000	職員薪金	87,762,240	
			53,526,240	教職員72人薪金(詳用人費用彙計表)(含教育部補助導師費108,000元及專任輔導教師640,000元)。
			34,236,000	教師62人薪金(詳用人費用彙計表)(含教育部補助導師費48,000元)。
398,280	360,000	工員工資	360,000	
			360,000	工員1人工資(詳用人費用彙計表)。
620,880	540,000	警餉	540,000	
			540,000	校警1人薪金(詳用人費用彙計表)。
5,788,772	5,349,204	聘僱及兼職人員薪資	4,706,244	較上年度預算數5,349,204元，減少642,960元。
435,792		聘用人員薪金		
683,629	585,204	約僱職員薪金	585,204	
			585,204	約聘學務創新人員1人薪金(詳聘用及約僱人員明細表)。
4,669,351	4,764,000	兼職人員酬金	4,121,040	
			772,800	補助調整教師授課鐘點費，25人*2節*40週*360元(教育部補助)。
			831,600	教師代課鐘點費，本校編制教師總人數81人，按9分之1計，編列8人，每人220節，總節數9人*220節=1,980節，每節420元(國中部)。
			332,640	教師代課鐘點費，本校編制專任教師總人數32人，按9分之1計，編列4人，每人18節11月，總節數4人*18節*11月=792節，每節420元(高中部)。
			77,280	補助調整授課鐘點費之外聘教師勞、健保及勞退費用(教育部補助)。
			191,520	補助調整授課鐘點費之外聘教師勞、健保及勞退費用(教育部補助)。
			1,915,200	補助調整授課特教教師鐘點費，57人*2節

# 臺北市地方教育發展基金－臺北市芳和實驗中學

## 基金用途－高中及高職教育計畫明細表

中華民國113年度

單位：新臺幣元

前年度 決算數	上年度 預算數	科 目	本 年 度 預 算 數	說 明
1,974,987	2,414,533	加（夜）班費	2,608,510	*40週*420元(教育部補助)。 較上年度預算數2,414,533元，增加193,977元。
484,034	703,678	延長工時加班費	703,678	。
1,490,953	1,710,855	未休假加班費	703,678	加班費。
			1,904,832	
			40,667	特教班教師兼行政未休假加班費。
			32,511	約聘學務創新人員未休假加班費。
			1,831,654	教職員、工員未休假加班費。
16,667,733	20,587,609	獎金	21,827,215	較上年度預算數20,587,609元，增加1,239,606元。
7,202,278	10,071,534	考績獎金	10,671,360	
			3,147,000	特教教師依考績法規定核發之獎金。
			7,524,360	教職員、工員依考績法規定核發之獎金。
9,465,455	10,516,075	年終獎金	11,155,855	
			6,803,204	教職員、工員依規定於年節加發之獎金。
			73,151	約聘學務創新人員依規定於年節加發之獎金。
			4,279,500	特教教師依規定於年節加發之獎金。
37,228,839	40,244,951	退休及卹償金	37,333,848	較上年度預算數40,244,951元，減少2,911,103元。
37,169,091	40,168,392	職員退休及離職金	37,305,048	
			28,408,800	退休人員月退休金，78人*29,800元*12月=27,892,800元；退休遺族遺屬年金(月撫慰金)，2人*21,500元*12月=516,000元；合計28,408,800元。
			3,285,360	提撥退撫基金。
			5,575,776	教職員提撥退撫基金。
			35,112	約聘學務創新人員提撥離職儲金。
59,748	76,559	工員退休及離職金	28,800	
			28,800	工員提撥勞工退休準備金。
10,908,640	9,947,703	福利費	10,476,943	較上年度預算數9,947,703元，增加529,240元。
8,386,903	7,066,104	分擔員工保險費	7,488,312	。
			4,606,452	教職員、工員分擔公保、勞保、健保費。

# 臺北市地方教育發展基金－臺北市芳和實驗中學

## 基金用途－高中及高職教育計畫明細表

中華民國113年度

單位：新臺幣元

前年度 決算數	上年度 預算數	科 目	本 年 度 預 算 數	說 明
103,500	219,400	傷病醫藥費	78,828 2,803,032 219,400 112,000 99,000 8,400	約聘學務創新人力分擔勞保、健保費。 分擔公保、勞保、健保費。 員工健康檢查補助費，7人*16,000元。 員工健康檢查補助費，22人*4,500元。 職業安全衛生健康檢查經費，7人*1,200元。
853,410	1,152,144	員工通勤交通費	1,144,704 220,500 161,280 60,000 70,560 60,480 28,800 60,000 220,500 70,560 50,400 28,224 113,400	特教教師上下班交通費，35人*10月*630元。 特教教師上下班交通費，16人*10月*1,008元。 特教教師上下班交通費，5人*10月*1,200元。 特教教師上下班交通費，6人*10月*1,176元。 職員暨技工、工友上下班交通費，5人*12月*1,008元。 職員暨技工、工友上下班交通費，2人*12月*1,200元。 教師上下班交通費，5人*10月*1,200元。 教師上下班交通費，35人*10月*630元。 教師上下班交通費，6人*10月*1,176元。 教師上下班交通費，5人*10月*1,008元。 職員暨技工、工友上下班交通費，2人*12月*1,176元。 職員暨技工、工友上下班交通費，15人*12月*630元。
1,564,827	1,510,055	其他福利費	1,624,527 688,000 16,000 36,000 32,000 379,800 130,520	休假旅遊補助費。 約聘學務創新人員休假旅遊補助費。 退休人員三節慰問金，6人*6,000元。 休假旅遊補助費。 喪葬補助費，2人*5月*37,980元。 結婚補助費，2人*2月*32,630元。



# 臺北市地方教育發展基金－臺北市芳和實驗中學

## 基金用途－高中及高職教育計畫明細表

中華民國113年度

單位：新臺幣元

前年度 決算數	上年度 預算數	科 目	本 年 度 預 算 數	說 明
			342,207	教職員工子女教育補助費。
10,968,696	4,860,000	服務費用	5,629,000	
764,907	974,029	水電費	971,583	較上年度預算數974,029元，減少2,446元。
694,795	904,000	工作場所電費	903,958	
			1,000	課業輔導電費(收支對列)。
			515,998	電費基本費。
			266,960	學生在校作息時間內使用冷氣設備電費，20班*13,348元。
			120,000	東區特教資源中心電費。
70,112	70,029	工作場所水費	67,625	
			67,625	水費基本費。
110,978	58,700	郵電費	58,700	較上年度預算數58,700元，無增減。
	1,700	郵費	1,700	東區特教郵費。
110,978	57,000	電話費	57,000	
			57,000	東區特教電話費，12月*4,750元。
135,724	87,490	旅運費	113,250	較上年度預算數87,490元，增加25,760元。
135,724	87,490	國內旅費	111,700	
			23,250	東區特教出差旅費，3人*5天*1,550元。
			2,000	教職員工因公外出洽辦公務或辦理活動等短程車資(高中部)(收支對列)。
			43,400	外展教學隨隊人員出差旅費，7人*4天*1,550元(高中部)(收支對列)。
			1,200	教職員工因公外出短程車資(班級業務費)。
			37,200	校外教學隨隊人員出差旅費，8人*3天*1,550元。
			4,650	教職員工因公出差旅費。
		貨物運費	1,550	辦理各項活動零星物品搬運費。
107,600	115,500	印刷裝訂與廣告費	115,400	較上年度預算數115,500元，減少100元。
107,600	115,500	印刷及裝訂費	115,400	
			2,400	國中生涯發展教育資料印刷。
			13,000	辦理兩公約人權、法治、品德教育、特教、輔導、環教、生命等各類依法宣導活動資料印刷費(專業成長費)。
			5,000	資料印刷(巡迴輔導班業務費)。
			60,000	東區特教各項通知及資料印刷裝訂費。

# 臺北市地方教育發展基金－臺北市芳和實驗中學

## 基金用途－高中及高職教育計畫明細表

中華民國113年度

單位：新臺幣元

前年度 決算數	上年度 預算數	科 目	本 年 度 預 算 數	說 明
			30,000	國中特教教師研習教材等裝訂印刷費。
			5,000	東區情緒及行為問題專業支援團隊印刷費。
1,058,634	1,526,001	修理保養及保固費	1,406,455	較上年度預算數1,526,001元，減少119,546元。
364,345	693,520	一般房屋修護費	595,355	
			192,600	教學公用房舍及其他建築物等修理維護費。
			29,400	教學公用房舍及其他建築物等修理維護費。(特教班)。
			65,355	公用房舍、其他建築物修理費(太陽光電發電設備售電回饋經費)。
			210,000	東區特教房舍設施修繕費。
			98,000	教學公用房舍及其他建築物等修理維護費(高中部)(收支對列)。
58,463	79,800	機械及設備修護費	78,200	
			38,200	電腦設備維護費(電腦專案計畫)。
			40,000	高中學生電腦課程用維護費，2學期*20,000元(收支對列)。
635,826	752,681	雜項設備修護費	732,900	
			90,000	東區特教辦公設備器材保養修繕費。
			60,000	各項教學設施維護費(高中部)(收支對列)。
			15,000	小田園教育體驗學習魚菜共生系統維護、水池清潔等。
			72,000	公務設備器材之保養修護等。
			58,000	冷氣設備維護費，29班*2,000元(新增)。
			900	配合預算編列至千元，增列進位數900元。
			15,000	綠屋頂平臺維護費。
			16,000	場地開放修護費(收支對列)。
			406,000	停車場修護費(收支對列)。
1,006		保險費		
1,006		其他保險費		
934,798	276,880	一般服務費	752,112	較上年度預算數276,880元，增加475,232元。
3,564	2,880	佣金、匯費、經理費及手	2,880	委託超商代收學雜費手續費，240人*2學期

# 臺北市地方教育發展基金－臺北市芳和實驗中學

## 基金用途－高中及高職教育計畫明細表

中華民國113年度

單位：新臺幣元

前年度決算數	上年度預算數	科目	本年度預算數	說明
51,700		續費		*6元。
		外包費	180,000	
			180,000	完全中學行政人力勞務外包費(新增)。
645,056		計時與計件人員酬金	155,232	
			50,400	閩客語教學支援人員鐘點費，3節*40週*420元(高中部)(新增)。
			90,720	閩客語教學支援人員鐘點費，6節*40週*378元(國中部)(新增)。
			14,112	閩客語教學支援人員鐘點費之外聘人員勞、健保及勞退費用(新增)。
234,478	274,000	體育活動費	414,000	
			414,000	文康活動費，本校編列教職員134人，工員1人，校警1人，教官1人，約聘僱人員1人，合計138人，每人編列3,000元。
7,855,049	1,821,400	專業服務費	2,211,500	較上年度預算數1,821,400元，增加390,100元。
7,550,599	1,653,800	講課鐘點、稿費、出席審查及查詢費	2,108,700	
			36,000	國中輔導活動講師鐘點費，18節*2,000元。
			20,000	高中學生輔導講座鐘點費，10節*2,000元。
			97,000	國中部課業輔導教師鐘點費，194節*500元(收支對列)。
			33,000	高中部課業輔導教師鐘點費，60節*550元(收支對列)。
			20,000	國中課後社團講座鐘點費，10節*2,000元。
			40,000	高中課後社團講座鐘點費，20節*2,000元。
			8,000	行為人8小時性平課程講座鐘點費，4節*2,000元。
			16,000	推展性別平等教育講座鐘點費，8節*2,000元(含研習、宣導、校園性別事件調查費用等)。
			21,600	特教班教材編輯費，3班*12月*600元。
			400,000	東區特教資源中心教師減編1人鐘點費，200節*2,000元。
			56,000	分組活動外聘教師鐘點費，28節*2,000元。
			100,000	教學研習講座鐘點費，50節*2,000元(高中

# 臺北市地方教育發展基金－臺北市芳和實驗中學

## 基金用途－高中及高職教育計畫明細表

中華民國113年度

單位：新臺幣元

前年度 決算數	上年度 預算數	科 目	本 年 度 預 算 數	說 明
				部)(收支對列)。
			2,000	技職教育、免試及十二年國教校園宣導外聘鐘點費。
			16,500	重修學分教師鐘點費，30節*550元(收支對列)(新增)。
			20,000	醫療專業人員輔導鐘點費，20節*1,000元。
			57,600	教材編輯費(巡迴輔導班業務費)，8班*12月*600元。
			100,000	國中特教教師研習外聘講座鐘點費，50節*2,000元。
			210,000	國中特教教師研習內聘講座鐘點費，140節*1,500元。
			62,000	東區情緒及行為問題專業支援團隊外聘講座鐘點費，31節*2,000元。
			400,000	東區鑑定安置作業外聘學者專家出席費，160人次*2,500元。
			30,000	東區情緒及行為問題專業支援團隊外聘學者專家出席費，12人次*2,500元。
			50,000	東區特教教師研習內聘講座鐘點費，50節*1,000元。
			90,000	東區鑑定安置作業資料審查費，300千字*300元。
			50,000	東區情緒及行為問題專業支援團隊資料審查費，40件*1,250元。
			100,000	特殊技藝教育烘焙班教師鐘點費，250節*400元。
			15,000	高中新生甄選外聘學者專家出席費。(新增)
			20,000	小田園教育體驗學習講師鐘點費，10節*2,000元。
			24,000	辦理兩公約人權、法治、品德教育、特教、輔導、環教、生命等各類依法宣導活動研習講座鐘點費，12節*2,000元(專業成長費)。
			4,000	國中適性入學宣導講師鐘點費，2節*2,000元(含教育部補助2,000元)。
			10,000	綠屋頂講師鐘點費，5節*2,000元。

# 臺北市地方教育發展基金－臺北市芳和實驗中學

## 基金用途－高中及高職教育計畫明細表

中華民國113年度

單位：新臺幣元

前年度 決算數	上年度 預算數	科 目	本 年 度 預 算 數	說 明
19,400	12,000	委託檢驗(定)試驗認證費	12,000	飲水機水質檢驗費，10臺*1,200元。
43,300	26,000	試務甄選費	26,000	
			26,000	教師甄選試務費用。
192,600		電腦軟體服務費		
49,150	129,600	其他專業服務費	64,800	
			64,800	游泳池水電清潔維護費，9班*7,200元。
3,083,164	1,787,000	材料及用品費	1,829,000	
1,271,027	361,800	使用材料費	379,300	較上年度預算數361,800元，增加17,500元。
1,271,027	361,800	設備零件	379,300	
			36,000	高中學生電腦課程用耗材及零組件等，2學期*18,000元(收支對列)。
			56,700	電腦設備維護及管理費，9班*6,300元。
			120,000	教學所需事務用具(高中部)(收支對列)。
			30,000	教學用教具(巡迴輔導班)。
			30,000	東區特教各式特教教具等。
			86,600	東區特教辦公器具物品等。
			20,000	冬夏令營(含童軍活動)用相關器材物品等。
1,812,137	1,425,200	用品消耗	1,449,700	較上年度預算數1,425,200元，增加24,500元。
243,786	108,400	辦公(事務)用品	110,150	
			10,000	國中課後社團文具紙張等。
			10,000	高中課後社團文具紙張等。
			2,000	國中特教教師研習用文具紙張等。
			30,000	教學用文具紙張等(巡迴輔導班業務費)。
			20,000	東區情緒及行為問題專業支援團隊文具紙張等。
			21,400	東區鑑定安置作業文具紙張等。
			8,000	推展性別平等教育用文具紙張等。
			8,750	國中生涯發展教育文具用品。
	19,000	報章雜誌	15,000	
			10,000	教學用圖書(巡迴輔導班)。
			5,000	東區特教書報圖書等。
11,938	15,000	醫療用品(非醫療院所使用)	15,000	健康中心藥品。

# 臺北市地方教育發展基金－臺北市芳和實驗中學

## 基金用途－高中及高職教育計畫明細表

中華民國113年度

單位：新臺幣元

前年度 決算數	上年度 預算數	科 目	本 年 度 預 算 數	說 明
1,556,413	1,282,800	其他用品消耗	1,309,550	
			6,500	童軍教育活動用品及雜支。
			16,000	教職員趕辦各項業務逾時誤餐餐盒費用，160人次*100元(班級業務費)。
			62,700	消毒水、衛生清潔用品、垃圾袋、衛生紙及教室佈置費等(國中部普通班級業務費)。
			124,380	教學材料費，9班*13,820元(國中部普通班級業務費)。
			241	配合預算編列至千元，增列進位數241元。
			7,500	辦理外展活動工作人員逾時誤餐餐盒費用，75人次*100元。
			22,700	外展活動材料、錦旗、獎牌等(運動會經費)。
			21,000	外展場地佈置及清潔雜支等(運動會經費)。
			7,200	消毒水及衛生清潔用品費(特教班班級業務費)。
			41,460	特教班教學材料費，3*13,820元。
			4,000	辦理國中輔導活動逾時誤餐餐盒費用，40人次*100元。
			4,800	國中學生輔導材料費。
			7,000	高中學生輔導材料費。
			40,000	國中特教教師研習材料、茶水等雜支。
			68,000	教學用材料(巡迴輔導班業務費)。
			28,000	東區鑑定安置作業茶水、材料等雜支。
			75,000	東區特教環境衛生清潔費。
			28,519	東區特教材料、茶水等雜支。
			12,000	辦理東區鑑定安置作業逾時誤餐餐盒費用，120人次*100元。
			40,000	辦理東區特教會議研習逾時誤餐餐盒費用，400人次*100元。
			16,000	辦理東區情緒及行為問題專業支援團隊會議逾時誤餐餐盒費用，160人次*100元。
			28,000	辦理國中特教教師研習逾時誤餐餐盒費用，280人次*100元。
			22,000	東區情緒及行為問題專業支援團隊茶水、材料等雜支。

# 臺北市地方教育發展基金－臺北市芳和實驗中學

## 基金用途－高中及高職教育計畫明細表

中華民國113年度

單位：新臺幣元

前年度決算數	上年度預算數	科 目	本 年 度 預 算 數	說 明
			75,000	特殊技藝教育烘焙班材料費。
			20,000	冬夏令營(含童軍活動)用零星耗材等。
			6,000	班級自治活動比賽逾時誤餐餐盒費用，60人次*100元。
			9,200	班級自治活動比賽等所需材料費。
			8,000	推展性別平等教育會議研習逾時誤餐餐盒費用，80人次*100元。
			19,000	課業輔導教學材料(收支對列)。
			13,500	重修學分教學用具等(收支對列)(新增)。
			100,000	消毒水、衛生清潔用品、垃圾袋、衛生紙及教室佈置費等(高中部)(收支對列)。
			156,600	教學材料費(高中部)(收支對列)。
			11,250	國中生涯發展教育活動學生生涯檔案(含資料夾及內頁)，75人次*150元。
			23,500	小田園教育體驗學習材料費(含菜苗、植栽、種子、園藝工具、資材、肥料、砂質土壤、培養土等)。
			3,000	辦理高中新生甄選逾時誤餐餐盒費用，30人次*100元。(新增)
			4,000	辦理教師甄選工作人員逾時誤餐餐盒費用，40人次*100元。
			24,500	綠屋頂材料費(含菜苗、花苗、園藝工具、資材、有機肥料、魚飼料、泥炭土、培養土等)。
			3,000	辦理兩公約人權、法治、品德教育、特教、輔導、環教、生命等各類依法宣導活動逾時誤餐餐盒費用，30人次*100元(專業成長費)。
			150,000	停車場衛生清潔費(收支對列)。
77,550	10,000	租金、償債、利息及相關手續費	10,000	
63,590	5,200	交通及運輸設備租金	5,200	較上年度預算數5,200元，無增減。
63,590	5,200	車租	5,200	
			5,200	國中輔導活動租車費用1輛。
13,960	4,800	雜項設備租金	4,800	較上年度預算數4,800元，無增減。
13,960	4,800	雜項設備租金	4,800	

# 臺北市地方教育發展基金－臺北市芳和實驗中學

## 基金用途－高中及高職教育計畫明細表

中華民國113年度

單位：新臺幣元

前年度 決算數	上年度 預算數	科 目	本 年 度 預 算 數	說 明
			4,800	電錶月租費，12月*400元(國中部普通班級業務費)。
6,031	7,000	稅捐及規費(強制費)	7,000	
6,031	7,000	消費與行為稅	7,000	較上年度預算數7,000元，無增減。
6,031	7,000	營業稅	7,000	
			7,000	停車場收入營業稅(收支對列)。
576,089	644,000	會費、捐助、補助、分攤、照護、救濟與交流活動費	785,000	
44,000	58,450	捐助、補助與獎助	50,450	較上年度預算數58,450元，減少8,000元。
44,000	58,450	獎助學員生給與	50,450	
			450	配合預算編列至千元，增列進位數450元。
			10,000	教育關懷獎每校推薦1名學生獎助金。
			40,000	優秀學生獎學金，20班*2學期*1,000元。
532,089	585,550	補貼、獎勵、慰問、照護與救濟	734,550	較上年度預算數585,550元，增加149,000元。
85,999	96,600	獎勵費用	297,600	
			21,600	依「臺北市公立高級中等以下學校獎勵教師獎金發給要點」發放之獎勵，6人*3,600元。
			276,000	敬師獎勵活動費，138人*2,000元。
446,090	488,950	其他補貼、獎勵、慰問、照護與救濟	436,950	
			13,000	弱勢學生教科書補助費用，10人*1,300元。
			93,600	清寒學生寒暑假增列餐費補助，18人*80日*65元。
			123,750	清寒學生餐費補助，18人*125日*55元。
			171,600	補助學校午餐使用有機蔬菜或有機米計畫，165人*40週*26元。
			35,000	教育儲蓄戶助學金(收支對列)。
48,344	72,000	其他	72,000	
48,344	72,000	其他支出	72,000	較上年度預算數72,000元，無增減。
48,344	72,000	其他	72,000	
			15,000	退休人員紀念品，3人*5,000元。
			6,400	班級自治活動學生校外比賽等所需雜支等費用。



# 臺北市地方教育發展基金－臺北市芳和實驗中學

## 基金用途－高中及高職教育計畫明細表

中華民國113年度

單位：新臺幣元

前年度 決算數	上年度 預算數	科 目	本 年 度 預 算 數	說 明
			50,400	執行學生路隊安全導護費(19班以下按2人計列，2人*63元*40週*10次=50,400元)。
			200	配合預算編列至千元，增列進位數200元。

# 臺北市地方教育發展基金－臺北市芳和實驗中學

## 基金用途－一般行政管理計畫明細表

中華民國113年度

單位：新臺幣元

前年度 決算數	上年度 預算數	科 目	本 年 度 預 算 數	說 明
1,964,475	2,183,000	合計	2,220,000	
1,842,796	1,906,000	服務費用	1,936,000	
10,000		郵電費		
10,000		郵費		
1,138,089	1,222,696	一般服務費	1,250,932	較上年度預算數1,222,696元，增加28,236元。
2,339		佣金、匯費、經理費及手續費		
1,135,750	1,222,696	外包費	1,250,932	
			160,000	消化超額職工4人(技工、工友)業務外包費。
			456,000	編制內工友出缺且無法由其他學校移撥，依規定提報教育局核定工友業務外包費，12月*38,000元。
			634,932	校警勞務外包費，1人*12月*52,911元。
542,307	530,904	專業服務費	532,668	較上年度預算數530,904元，增加1,764元。
3,000		委託考選訓練費		
539,307	530,904	其他專業服務費	532,668	
			532,500	校園安全機械定點、機動巡邏等保全費用。
			168	配合預算編列至千元，增列進位數168元。
152,400	152,400	公共關係費	152,400	較上年度預算數152,400元，無增減。
152,400	152,400	公共關係費	152,400	校長特別費，12月*12,700元。
99,823	276,000	材料及用品費	283,000	
4,895		使用材料費		
4,895		設備零件		
94,928	276,000	用品消耗	283,000	較上年度預算數276,000元，增加7,000元。
91,078	268,750	辦公(事務)用品	279,950	
			279,800	統籌業務費計算如下：普通班18班、特教班2班，1,290元*15班*12月=232,200元，810元*5班*12月=48,600元，以上合計280,800元，除依實際需求移列會費1,000元外，其餘如列數。
			150	配合預算編列至千元，增列進位數150元。
3,050	7,250	服裝	3,050	

# 臺北市地方教育發展基金－臺北市芳和實驗中學

## 基金用途－一般行政管理計畫明細表

中華民國113年度

單位：新臺幣元

前年度 決算數	上年度 預算數	科 目	本 年 度 預 算 數	說 明
			1,100	校警皮鞋。
			400	校警服裝配備。
			1,500	校警夏服(成立第45年)。
			50	校警襪子。
800		其他用品消耗		
20,856		稅捐及規費(強制費)		
20,856		規費		
20,856		行政規費與強制費		
1,000	1,000	會費、捐助、補助、分攤、照 護、救濟與交流活動費	1,000	
1,000	1,000	會費	1,000	較上年度預算數1,000元，無增減。
1,000	1,000	職業團體會費	1,000	護理師1人公會會費(統籌業務費)。

臺北市地方教育發展基金－臺北市芳和實驗中學

基金用途－建築及設備計畫明細表

中華民國113年度

單位：新臺幣元

前年度 決算數	上年度 預算數	科 目	本 年 度 預 算 數	說 明
18,177,026	5,007,000	合計	6,177,000	
18,177,026	5,007,000	購建固定資產、無形資產、非理財 目的之長期投資及營舍與設施工程 支出	6,177,000	
2,432,716	1,471,000	購建固定資產	1,365,000	
2,432,716	1,471,000	一般建築及設備計畫	1,365,000	
63,600		教育部補助推動高級中等 教育階段實驗教育經費		
30,000		購置機械及設備		
33,600		購置雜項設備		
428,437	433,500	班級設備	433,900	
312,800	72,000	購置機械及設備	100,000	
			100,000	新購共讀教室用大屏電視(不 含喇叭擴大器)1臺(學習資源中 心)。
14,980	34,000	購置交通及運輸設備	12,000	
			12,000	新購戶外活動用微型無線麥克 風1組(外展探索中心)。
100,657	327,500	購置雜項設備	321,900	
			99,900	新購高中班級教室置物櫃，6 座*16,650元(行政管理中心)。
			37,000	新購電腦機房變頻一對一分離 式空調冷氣機1臺(學習資源中 心)。
			22,000	新購戶外活動用全景相機1臺( 外展探索中心)。
			20,000	新購運動推廣用戶外行動電源 站1臺(外展探索中心)。
			15,000	新購器材室除濕機1臺(外展探 索中心)。
			29,000	新購物理教室(有效口徑 102mm)光學形式折射式天文望 遠鏡1臺(學習資源中心)。
			23,000	新購物理教室(有效口徑80mm) 光學形式折射式天文望遠鏡1 臺(學習資源中心)。
			11,000	汰換A4碎紙機1臺(行政管理中

# 臺北市地方教育發展基金－臺北市芳和實驗中學

## 基金用途－建築及設備計畫明細表

中華民國113年度

單位：新臺幣元

前年度 決算數	上年度 預算數	科 目	本 年 度 預 算 數	說 明
				心)。
48,000	48,000	特殊班設備	65,000	新購圖書館典藏圖書。
		購置機械及設備	48,000	
			30,000	
			30,000	新購跑步機1臺(特教班)。
48,000	48,000	購置雜項設備	18,000	
			18,000	新購Switch主機(含1組手把、2組健身環大冒險)(特教班)。
738,632	989,500	資訊設備	883,100	
738,632	989,500	購置機械及設備	883,100	
			184,100	汰換桌上型電腦(含顯示器)，7部*26,300元(電腦專案計畫)。
			306,000	汰換筆記型電腦，12部*25,500元(電腦專案計畫)。
			213,000	汰換網路及資訊周邊設備(電腦專案計畫)。
			180,000	汰換平板電腦，15部*12,000元(電腦專案計畫)。
938,842		校園設備		
886,842		購置機械及設備		
52,000		購置雜項設備		
215,205		圖書館環境改善工程		
215,205		購置雜項設備		
129,600	72,000	購置無形資產	72,000	
129,600	72,000	一般建築及設備計畫	72,000	
93,600		推動中小學數位學習精進 方案-軟體及MDM資本門		
93,600		購置電腦軟體		
36,000	72,000	資訊設備	72,000	
36,000	72,000	購置電腦軟體	72,000	
			72,000	電腦教學軟體費(電腦專案計畫)。
15,614,710	3,464,000	遞延支出	4,740,000	
15,614,710	3,464,000	一般建築及設備計畫	4,740,000	
		戶外籃球場暨司令台整修 工程	4,740,000	
		遞延修繕房屋建築支出	4,740,000	

臺北市地方教育發展基金－臺北市芳和實驗中學

基金用途－建築及設備計畫明細表

中華民國113年度

單位：新臺幣元

前年度 決算數	上年度 預算數	科 目	本 年 度 預 算 數	說 明
			4,339,160	一、施工費。
			316,759	二、委託技術服務費(總包價 法)。
			84,081	三、工程管理費(按施工費約 2%提列)。
15,614,710	3,464,000	校園整修工程		
15,614,710	3,464,000	遞延修繕房屋建築支出		

# 預 算 參 考 表

# 臺北市地方教育發展基金－臺北市芳和實驗中學

## 預計平衡表

中華民國113年12月31日

單位：新臺幣千元

111年(前年) 12月31日 決算數	科 目	113年12月31日 預計數	112年12月31日 預計數	比較增減(-)
18,263	資產合計	9,731	10,837	-1,106
18,263	資產	9,731	10,837	-1,106
15,263	流動資產	6,731	7,837	-1,106
15,261	現金	6,729	7,835	-1,106
15,261	銀行存款	6,729	7,835	-1,106
2	應收款項	2	2	
2	其他應收款	2	2	
2,966	投資、長期應收款項、貸墊款及準備金	2,966	2,966	
2,966	準備金	2,966	2,966	
1,672	退休及離職準備金	1,672	1,672	
1,294	其他準備金	1,294	1,294	
34	其他資產	34	34	
34	什項資產	34	34	
34	暫付及待結轉帳項	34	34	
5,047,917	代管資產	5,047,917	5,047,917	
5,047,917	應付代管資產	5,047,917	5,047,917	
18,263	負債及基金餘額合計	9,731	10,837	-1,106
7,937	負債	7,937	7,937	
3,048	流動負債	3,048	3,048	
2,446	應付款項	2,446	2,446	
1,611	應付代收款	1,611	1,611	
829	應付費用	829	829	
5	應付工程款	5	5	
602	預收款項	602	602	
602	預收收入	602	602	
4,890	其他負債	4,890	4,890	
4,890	什項負債	4,890	4,890	
2,353	存入保證金	2,353	2,353	
1,672	應付退休及離職金	1,672	1,672	
865	暫收及待結轉帳項	865	865	
10,326	基金餘額	1,794	2,900	-1,106
10,326	基金餘額	1,794	2,900	-1,106
10,326	基金餘額	1,794	2,900	-1,106
10,326	累積餘額	1,794	2,900	-1,106

註：1.信託代理與保證資產(負債)前年度決算數0元，上年度預計數0元，本年度預計數0元。

2.或有資產(負債)0元。

3.本基金自93年度起，本固定項目分開原則，將屬長期固定帳項，包括固定資23,764,158元、無形資產200,939元及長期債務0元等，另立帳類管理，未納入本表。



## 臺北市地方教育發展基金

## 各項費用

中華民國

前年度 決算數	上年度 預算數	計畫別		合計	高中及高職教育計 畫
		用途別科目			
189,982,074	176,658,000	合計		182,344,000	173,947,000
155,080,699	162,088,000	用人費用		165,615,000	165,615,000
82,511,728	83,544,000	正式員額薪資		88,662,240	88,662,240
81,492,568	82,644,000	職員薪金		87,762,240	87,762,240
398,280	360,000	工員工資		360,000	360,000
620,880	540,000	警餉		540,000	540,000
5,788,772	5,349,204	聘僱及兼職人員薪資		4,706,244	4,706,244
435,792		聘用人員薪金			
683,629	585,204	約僱職員薪金		585,204	585,204
4,669,351	4,764,000	兼職人員酬金		4,121,040	4,121,040
1,974,987	2,414,533	加（夜）班費		2,608,510	2,608,510
484,034	703,678	延長工時加班費		703,678	703,678
1,490,953	1,710,855	未休假加班費		1,904,832	1,904,832
16,667,733	20,587,609	獎金		21,827,215	21,827,215
7,202,278	10,071,534	考績獎金		10,671,360	10,671,360
9,465,455	10,516,075	年終獎金		11,155,855	11,155,855
37,228,839	40,244,951	退休及卹償金		37,333,848	37,333,848
37,169,091	40,168,392	職員退休及離職金		37,305,048	37,305,048
59,748	76,559	工員退休及離職金		28,800	28,800
10,908,640	9,947,703	福利費		10,476,943	10,476,943
8,386,903	7,066,104	分擔員工保險費		7,488,312	7,488,312
103,500	219,400	傷病醫藥費		219,400	219,400
853,410	1,152,144	員工通勤交通費		1,144,704	1,144,704
1,564,827	1,510,055	其他福利費		1,624,527	1,624,527
12,811,492	6,766,000	服務費用		7,565,000	5,629,000
764,907	974,029	水電費		971,583	971,583
694,795	904,000	工作場所電費		903,958	903,958
70,112	70,029	工作場所水費		67,625	67,625
120,978	58,700	郵電費		58,700	58,700
10,000	1,700	郵費		1,700	1,700
110,978	57,000	電話費		57,000	57,000

# 一 臺北市芳和實驗中學

## 彙計表

113年度

單位：新臺幣元

一般行政管理計畫	建築及設備計畫				
2,220,000	6,177,000				
1,936,000					

## 臺北市地方教育發展基金

## 各項費用

中華民國

前年度 決算數	上年度 預算數	計畫別		合計	高中及高職教育計畫
		用途別科目			
135,724	87,490	旅運費		113,250	113,250
135,724	87,490	國內旅費		111,700	111,700
		貨物運費		1,550	1,550
107,600	115,500	印刷裝訂與廣告費		115,400	115,400
107,600	115,500	印刷及裝訂費		115,400	115,400
1,058,634	1,526,001	修理保養及保固費		1,406,455	1,406,455
364,345	693,520	一般房屋修護費		595,355	595,355
58,463	79,800	機械及設備修護費		78,200	78,200
635,826	752,681	雜項設備修護費		732,900	732,900
1,006		保險費			
1,006		其他保險費			
2,072,887	1,499,576	一般服務費		2,003,044	752,112
5,903	2,880	佣金、匯費、經理費及手續費		2,880	2,880
1,187,450	1,222,696	外包費		1,430,932	180,000
645,056		計時與計件人員酬金		155,232	155,232
234,478	274,000	體育活動費		414,000	414,000
8,397,356	2,352,304	專業服務費		2,744,168	2,211,500
7,550,599	1,653,800	講課鐘點、稿費、出席審查及查詢費		2,108,700	2,108,700
19,400	12,000	委託檢驗(定)試驗認證費		12,000	12,000
3,000		委託考選訓練費			
43,300	26,000	試務甄選費		26,000	26,000
192,600		電腦軟體服務費			
588,457	660,504	其他專業服務費		597,468	64,800
152,400	152,400	公共關係費		152,400	
152,400	152,400	公共關係費		152,400	
3,182,987	2,063,000	材料及用品費		2,112,000	1,829,000
1,275,922	361,800	使用材料費		379,300	379,300
1,275,922	361,800	設備零件		379,300	379,300
1,907,065	1,701,200	用品消耗		1,732,700	1,449,700
334,864	377,150	辦公(事務)用品		390,100	110,150
	19,000	報章雜誌		15,000	15,000

# 一臺北市芳和實驗中學

## 彙計表

113年度

單位：新臺幣元

一般行政管理計畫	建築及設備計畫				
1,250,932					
1,250,932					
532,668					
532,668					
152,400					
152,400					
283,000					
283,000					
279,950					

## 臺北市地方教育發展基金

## 各項費用

中華民國

前年度 決算數	上年度 預算數	計畫別		合計	高中及高職教育計畫
		用途別科目			
3,050	7,250	服裝		3,050	
11,938	15,000	醫療用品(非醫療院所使用)		15,000	15,000
1,557,213	1,282,800	其他用品消耗		1,309,550	1,309,550
77,550	10,000	租金、償債、利息及相關手續費		10,000	10,000
63,590	5,200	交通及運輸設備租金		5,200	5,200
63,590	5,200	車租		5,200	5,200
13,960	4,800	雜項設備租金		4,800	4,800
13,960	4,800	雜項設備租金		4,800	4,800
18,177,026	5,007,000	購建固定資產、無形資產、非理財目的 之長期投資及營舍與設施工程支出		6,177,000	
2,432,716	1,471,000	購建固定資產		1,365,000	
1,968,274	1,061,500	購置機械及設備		1,013,100	
14,980	34,000	購置交通及運輸設備		12,000	
449,462	375,500	購置雜項設備		339,900	
129,600	72,000	購置無形資產		72,000	
129,600	72,000	購置電腦軟體		72,000	
15,614,710	3,464,000	遞延支出		4,740,000	
15,614,710	3,464,000	遞延修繕房屋建築支出		4,740,000	
26,887	7,000	稅捐及規費(強制費)		7,000	7,000
6,031	7,000	消費與行為稅		7,000	7,000
6,031	7,000	營業稅		7,000	7,000
20,856		規費			
20,856		行政規費與強制費			
577,089	645,000	會費、捐助、補助、分攤、照護、救濟 與交流活動費		786,000	785,000
1,000	1,000	會費		1,000	
1,000	1,000	職業團體會費		1,000	
44,000	58,450	捐助、補助與獎助		50,450	50,450
44,000	58,450	獎助學員生給與		50,450	50,450
532,089	585,550	補貼、獎勵、慰問、照護與救濟		734,550	734,550
85,999	96,600	獎勵費用		297,600	297,600
446,090	488,950	其他補貼、獎勵、慰問、照護與救濟		436,950	436,950
48,344	72,000	其他		72,000	72,000

一 臺北市芳和實驗中學

彙計表

113年度

單位：新臺幣元

一般行政管理計畫	建築及設備計畫				
3,050					
	6,177,000				
	1,365,000				
	1,013,100				
	12,000				
	339,900				
	72,000				
	72,000				
	4,740,000				
	4,740,000				
1,000					
1,000					
1,000					

臺北市地方教育發展基金

各項費用

中華民國

前年度 決算數	上年度 預算數	計畫別 用途別科目	合計	高中及高職教育計畫
48,344	72,000	其他支出	72,000	72,000
48,344	72,000	其他	72,000	72,000

一 臺北市芳和實驗中學

彙計表

113年度

單位：新臺幣元

一般行政管理計畫	建築及設備計畫				



臺北市地方教育發展基金－臺北市芳和實驗中學

員工人數彙計表

中華民國113年度

單位：人

計 畫 及 項 目	上年度最高可 進用員額數	本年度 增減(-)數	本年度最高可 進用員額數	說 明
合計	137	1	138	
高中及高職教育計畫部分	137	1	138	
職員	134	1	135	
駐衛警	1		1	
工友	1		1	
約僱	1		1	

註：1.本表約僱、聘用係指奉准有案之約聘僱人員。

2.外包費編列完全中學行政人力勞務外包1人、工友外包1人、校警外包1人、消化超額職工4人業務外包費、保全人力外包費等，計143萬932元。 3.計時與計件人員酬金編列閩客語教學支援人員鐘點費等，計15萬5,232元。

本 頁 空 白

# 臺北市地方教育發展基金

## 用人費用

中華民國

計畫及項目	合計	正式 員額 薪資	聘僱 人員 薪資	加(夜) 班費	津貼	獎 金		
						年終獎金	考績獎金	其他
合計	165,615,000	88,662,240	585,204	2,608,510		11,155,855	10,671,360	
高中及高職 教育計畫	165,615,000	88,662,240	585,204	2,608,510		11,155,855	10,671,360	
正式人員	132,228,354	88,662,240		2,575,999		11,082,704	10,671,360	
聘僱人員	820,806		585,204	32,511		73,151		
兼任人員	4,121,040							
其他人員	28,444,800							

註：1.本表兼任人員用人費用，係學校教職員兼課或請假代課鐘點費。2.外包費編列完全中學行政人力勞務外包1人、工友外包1人、校警外包1人、消化超額職工4人業務外包費、保全人力外包費等，計143萬932元。3.計時與計件人員酬金編列閩客語教學支援人員鐘點費等，計15萬5,232元。

—臺北市芳和實驗中學

彙計表

113年度

單位：新臺幣元

退休及卹償金		資遣費	福 利 費					提繳費	兼任 人員 用人 費用
退休金	卹償金		分擔 保險費	傷病 醫藥費	提撥 福利金	員工通勤 交通費	其他		
37,333,848			7,488,312	219,400		1,144,704	1,624,527	4,121,040	
37,333,848			7,488,312	219,400		1,144,704	1,624,527	4,121,040	
8,889,936			7,409,484	219,400		1,144,704	1,572,527		
35,112			78,828				16,000		
28,408,800							36,000	4,121,040	

臺北市地方教育發展基金

聘用及約僱

中華民國

區分及職稱	人數	擔任工作	聘用或約僱起訖期間	薪點	年需經費
合計	1				820,806
聘用人員小計	1				820,806
專業人員	1				820,806
聘用人員(376)	1	擔任校園安全維護及學生生活輔導等。	113/1/1-113/12/31	376	820,806

—臺北市芳和實驗中學

人員明細表

113年度

單位：新臺幣元

小計	月 支			離職 儲金	經費來源 及其科目
	折合 金額	勞保 保險費	健康 保險費		
48,767	48,767				高中及高職教育計畫

# 臺北市地方教育發展基金－臺北市芳和實驗中學

## 單位（或計畫）成本分析表

中華民國113年度

單位：新臺幣千元

計畫別	單位	單位成本(元)或 平均利(費)率	數量	預算數	說明
合計				182,344	
高中及高職教育計畫				173,947	
一般行政管理計畫				2,220	
建築及設備計畫				6,177	

# 臺北市地方教育發展基金－臺北市芳和實驗中學

## 5年來主要業務計畫分析表

中華民國113年度

單位：新臺幣千元

年度及項目	單位	數量	單位成本(元)或 平均利(費)率	金額	說明
(本)年度預算數					
高中及高職教育計畫				173,947	
(上)年度預算數					
高中及高職教育計畫				169,468	
(前)年度決算數					
高中及高職教育計畫				169,841	
(110)年度決算數					
高中及高職教育計畫				155,310	
(109)年度決算數					
高中及高職教育計畫				131,801	



臺北市地方教育發展基金－臺北市芳和實驗中學

資本資產明細表

中華民國113年度

單位：新臺幣千元

項 目	取得成本 (期初餘額)	以前年度 累計折舊/ 長期投資 評 價	本 年 度 變 動				本年度累計折 舊/長期投資 評價變動數	期末餘額	
			增加		減少				主要增減 原因說明
			金額	類型	金額	類型			
合計	65,872	38,240	1,437		137		4,967	23,965	
土地改良物	2,815	1,414					134	1,266	
房屋及建築	15,883	1,621					749	13,514	
機械及設備	31,748	25,346	1,013	增置			2,631	4,785	
交通及運輸 設備	820	605	12	增置			54	173	
雜項設備	14,340	9,254	340	增置			1,399	4,027	
電腦軟體	266		72	增置	137	無形資 產攤銷		201	