

中華民國 115 年度 4-0501077

臺北市總預算

臺北市政府教育局主管

臺北市地方教育發展基金

臺北市芳和實驗中學附屬單位預算之分預算

(特別收入基金)

臺北市芳和實驗中學編

臺北市地方教育發展基金－臺北市芳和實驗中學

目次

中華民國115年度

一、財務摘要	第 1 頁
二、業務計畫及預算概要	第 3 -12 頁
三、預算主要表	
(一) 基金來源、用途及餘絀預計表	第 13 頁
(二) 現金流量預計表	第 14 頁
四、預算明細表	
(一) 基金來源－徵收收入明細表	第 15 頁
(二) 基金來源－服務收入明細表	第 16 頁
(三) 基金來源－財產處分收入明細表	第 17 頁
(四) 基金來源－租金收入明細表	第 18 頁
(五) 基金來源－利息收入明細表	第 19 頁
(六) 基金來源－公庫撥款收入明細表	第 20 頁
(七) 基金來源－使用規費收入明細表	第 21 頁
(八) 基金來源－學雜費收入明細表	第 22 頁
(九) 基金來源－受贈收入明細表	第 23 頁
(十) 基金來源－雜項收入明細表	第 24 頁
(十一) 基金用途－高中及高職教育計畫明細表	第 25 -35 頁
(十二) 基金用途－一般行政管理計畫明細表	第 36 -37 頁
(十三) 基金用途－建築及設備計畫明細表	第 38 -40 頁
五、預算參考表	
(一) 預計平衡表	第 41 頁
(二) 各項費用彙計表	第 42 -49 頁
(三) 員工人數彙計表	第 50 頁

臺北市地方教育發展基金－臺北市芳和實驗中學

目 次

中華民國115年度

(四) 用人費用彙計表	第 52 – 53 頁
(五) 聘用及約僱人員明細表	第 54 – 55 頁
(六) 單位 (或計畫) 成本分析表	第 56 頁
(七) 5 年來主要業務計畫分析表	第 57 頁
(八) 新興計畫分年資金需求表	第 58 – 59 頁
(九) 資本資產明細表	第 60 頁
(十) 長期負債明細表	第 61 頁

臺北市地方教育發展基金－臺北市芳和實驗中學

財務摘要

中華民國115年度

單位：新臺幣千元

項 目	本 年 度	上 年 度	比較增減數	%
經營成績：				
基金來源	183,868	171,539	12,329	7.19
基金用途	186,610	175,062	11,548	6.60
賸餘(短絀)	-2,742	-3,523	781	--
餘絀情形：				
基金餘額	2,411	5,153	-2,742	-53.21
現金流量(註)：				
現金及約當現金之淨增 (減)	-2,742	-3,523	781	--

附註：現金流量係採現金及約當現金基礎，包括現金及自投資日起3個月內到期或清償之債權證券。

本 頁 空 白

業務計畫及預算概要

臺北市地方教育發展基金 - 臺北市芳和實驗中學

業務計畫及預算概要

中華民國 115 年度

壹、基金概況

一、設立宗旨及願景：

- (一) 本校遵照憲法第 158 條及 160 條規定，教育文化應發展國民之民族精神、自治精神，國民道德與健全體格、科學及生活智能，以培養青少年八大學習領域及十大基本能力。
- (二) 本校自 91 年度起依教育經費編列與管理法第 13 條規定設置「臺北市地方教育發展基金」，以促進教育健全發展，提昇教育經費運用績效。
- (三) 本校以「探索式學習學校」(Expeditionary Learning School，簡稱 ELS)為典範，本於新課綱的領域學習重點與核心素養，創新於探索式學習理念之實踐，以建構學生與真實世界連結所需之知識與能力。透過三年、九學期的核心能力課程、實驗創新課程、芳和外展教育計劃及領導力教育方案，以學生為中心，藉由跨領域、主題統整的課程設計，引導學生探索知識，面對社會問題、培養解決真實情境問題的能力，並以高品質的產出，實踐展現學習成果；另藉由高強度的體能訓練與外展活動，引導學生在過程中不斷克服挫折與挑戰，進而自我發現、建立其品格力，發展「自律負責、創新探索、傾聽合作、感恩服務」的學生圖像，營造具探索體驗、團隊合作、自我實現的學校文化，期以落實「尊重個別學習需求、延展學習探索情境、點燃主動學習熱情」之實驗教育願景。

二、施政重點：

- (一) 開啟多元智慧：尊重每個學生獨特的個性，以多元智慧的觀點協助他找到生命的亮點，肯定天生我才必有用，能知於學，樂於學。
- (二) 培養生活能力：因應新世紀知識社會的到來，培養學生帶得走的能力，諸如人際溝通能力、資訊能力、終身學習能力、生涯規劃能力、問題解決能力等。
- (三) 蘊育人文情懷：在溫馨開放的校園文化中，孕育人文情懷，學會尊重、包容；建構生命的價值、完成人性的開展。
- (四) 建置溫馨民主的校園文化：
 1. 以參與式管理、落實行政、教師會、家長會三者的良性互動。
 2. 以學生第一，教學優先的觀念提昇行政服務效率。

臺北市地方教育發展基金 - 臺北市芳和實驗中學

業務計畫及預算概要

中華民國 115 年度

3. 放下威權心態，開啟校園民主之風氣。

(五) 推動適性教學：

1. 運用小班優勢，採多元化、活潑化的教學及評量。
2. 運用校內、外資源，加強多元學習能力。
3. 關懷相對弱勢學生之教學及輔導。
4. 發展資訊教育，充實學生電腦運用之知能，並提昇教師運用電腦教學之能力。

(六) 辦理發展性的訓輔活動：

1. 辦理各項活動、競賽及展演。
2. 推動校內外學習服務。
3. 發展績優社團及校隊，如鼓樂隊等。
4. 加強新興領域教育的辦理，並融入各科教學以收成效。

(七) 辦理特色課程：

1. 配合十二年國民基本教育，發展特色課程，透過特色課程之實施，達成適性揚才之目的。
2. 透過教師專業發展及學校資源統整，改變教師教學方式及學生學習模式，永續精進發展特色課程。

三、組織概況：

本校設置校長 1 人，綜理全校校務，下設課程發展中心、學生事務中心、行政管理中心、學生輔導中心、實驗新創中心、外展探索中心、學習資源中心、會計室、人事室及東區特教資源中心等單位。

內部分層業務如下：

(一) 課程發展中心：秉承校長之命，辦理全校教務事項，包含課程編排、課業考查、學藝競賽、教學研究、教師進修、差假、教師調代課及缺補課之查核、教科書編選等事項。

1. 教學課務組：掌理教師課務、課程編排、教學研究、教師調代課及缺補課等事項。
2. 學習評量組：掌理註冊、編班、轉學、學籍保管、各項獎助學金補助及成績考查等有關學籍事項。

(二) 學生事務中心：秉承校長之命，辦理全校學生事務事項。

1. 生活教育組：掌理學生日常生活常規，辦理交通導護各項事項。
2. 環保衛教組：掌理健康檢查，個人及環境衛生檢查、保健等事

臺北市地方教育發展基金 - 臺北市芳和實驗中學

業務計畫及預算概要

中華民國 115 年度

項。

- (三) 行政管理中心：秉承校長之命，辦理全校總務事項。
 - 1. 事務組：掌理校舍、校具、財產、物品採購保管、零用金、工程發包、監工及驗收。
 - 2. 文書組：掌理文件收發登錄、撰擬繕校、典守學校印信、檔案保管、整理各項會議紀錄及校史等事項。
 - 3. 出納組：掌理現金、票據、契約之保管等收支事項，辦理員工薪津發放及各項扣繳單據證明等。
- (四) 學生輔導中心：秉承校長之命，辦理全校學生學習輔導、生活輔導、生涯輔導等事項。
 - 1. 輔導諮商組：掌理學生個案建立、學習輔導、生活輔導、生涯輔導及兩性教育、親職教育等事項。
 - 2. 生涯發展組：辦理輔導資料搜集建檔、組訓愛心家長、實施測驗、社區人力整合、出版親職刊物等事項。
 - 3. 特殊教育組：擬訂特殊教育計畫章則、親師輔導諮詢、特教班甄選鑑別、實施各項診斷測驗、特教兒童追蹤輔導等事項。
- (五) 實驗新創中心：秉承校長之命，辦理全校實驗教育課程之研發及評鑑等事項。
 - 1. 研究發展組：掌理實驗課程開發、專題及適性探索課程協作、閱讀教育推動、教學用具之管理、保管及出版學校刊物等事項。
 - 2. 推廣交流組：掌理實驗課程推廣、創新、及校際交流活動等事項。
- (六) 外展探索中心：秉承校長之命，辦理全校外展探索課程之研發及體育活動等事項。
 - 1. 戶外活動組：掌理訓育計畫之擬定及辦理各類訓育等活動。
 - 2. 運動推廣組：掌理學生體育活動、體格鍛鍊等事項。
- (七) 學習資源中心：秉承校長之命，辦理全校學習資源中心之研發及區域網路之管理等事項。
 - 1. 圖書設備組：掌理圖書設備維護之管理、保管等事項。
 - 2. 系統管理組：掌理電腦設備及區域網路之管理、保管等事項。
- (八) 會計室：秉承上級主計機關之監督與指導，並受校長之指揮，依法辦理歲計、會計、統計等事項。

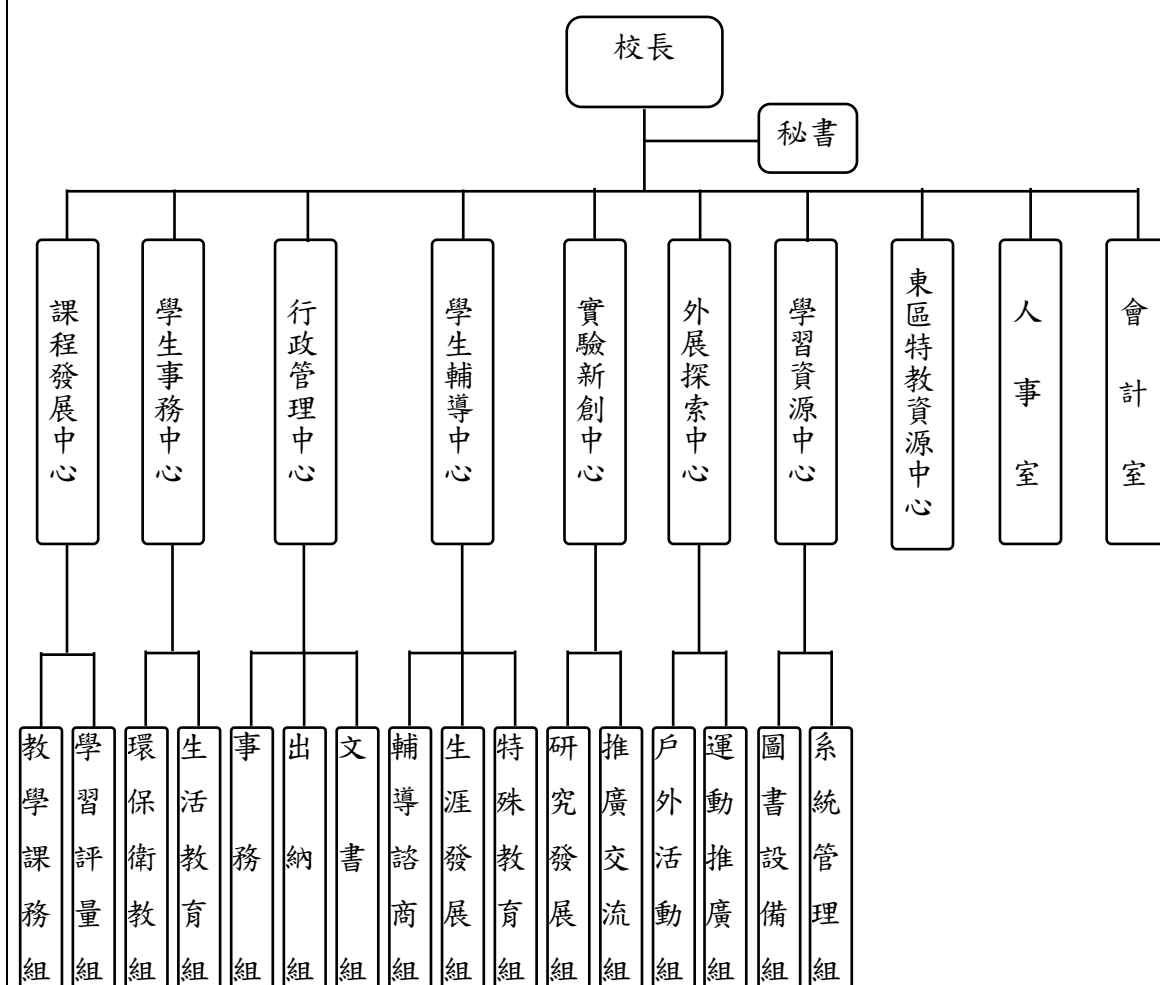
臺北市地方教育發展基金 - 臺北市芳和實驗中學

業務計畫及預算概要

中華民國 115 年度

(九) 人事室：秉承上級人事機關之監督與指導，並受校長之指揮，依法辦理人事管理查核等事項。

(十) 東區特教資源中心：秉承校長之命，辦理擬訂推動高國中階段特殊教育之年度計畫等業務及其有關事項。



四、基金歸類及屬性：

本校地方教育發展基金依據教育經費編列與管理法第 13 條規定設置，本基金為預算法第 4 條第 1 項第 2 款第 5 目所定之特別收入基金，以本府教育局為管理機關。

臺北市地方教育發展基金 - 臺北市芳和實驗中學

業務計畫及預算概要

中華民國 115 年度

貳、業務計畫

一、基金來源：

單位：新臺幣千元

業務計畫	本年度預算數	實施內容
徵收及依法分配收入	2	本年度預計收取廠商履約逾期罰款等收入。
勞務收入	48	本年度預計辦理教師甄選及高中新生甄選報名費等收入。
財產收入	28	本年度預計辦理財產報廢變賣之殘值收入、租金收入及利息收入等。
政府撥入收入	180,508	本年度預計由公庫撥入數。
規費收入	572	本年度預計收取校園場地開放收入、教職員工停車收入及停車場收入等。
教學收入	2,662	本年度預計收取學生之學費、雜費、課業輔導等收入。
其他收入	48	本年度預計收取各界捐款收入及數位學生證補卡等收入。

二、基金用途：

單位：新臺幣千元

業務計畫	本年度預算數	實施內容
高中及高職教育計畫	180,483	本年度預計辦理教學事項為： 1. 各項教學、學生事務、圖書及輔導等業務。 2. 新購教具、圖書等各科教學設備，充實各科教材及用具。 3. 革新教學方法，提高教學效能。 4. 教師甄選業務、指定活動等項目。
一般行政管理計畫	2,437	本年度預計辦理事項為： 1. 綜理學校總務、人事、會計等業務。 2. 配合校務推動行政處室支援工作，進而增進校務運作。
建築及設備計畫	3,690	本年度預計辦理事項為： 1. 購置各學科教學課程所需教學設備、圖書館典藏之圖書。 2. 辦理東區特教懇談室環境改善工程。

臺北市地方教育發展基金 - 臺北市芳和實驗中學

業務計畫及預算概要

中華民國 115 年度

		3. 辦理東區特教辦公室環境改善工程
--	--	--------------------

參、預算概要

一、基金來源及用途之預計：

(一) 本年度基金來源：

徵收收入 2 千元、服務收入 4 萬 8 千元、財產處分收入 1 萬 5 千元、租金收入 1 萬 2 千元、利息收入 1 千元、公庫撥款收入 1 億 8,050 萬 8 千元、使用規費收入 57 萬 2 千元、學雜費收入 266 萬 2 千元、受贈收入 3 萬 5 千元、雜項收入 1 萬 3 千元，本年度基金來源 1 億 8,386 萬 8 千元，較上年度預算數 1 億 7,153 萬 9 千元，增加 1,232 萬 9 千元，約 7.19%，主要係公庫撥款收入增列所致。

(二) 本年度基金用途：

高中及高職教育計畫 1 億 8,048 萬 3 千元，一般行政管理計畫 243 萬 7 千元，建築及設備計畫 369 萬元，本年度基金用途 1 億 8,661 萬元，較上年度預算數 1 億 7,506 萬 2 千元，增加 1,154 萬 8 千元，約 6.60%，主要係用人費用增加所致。

二、基金餘絀之預計：

本年度基金來源及用途相抵後，短絀 274 萬 2 千元，較上年度預算數 352 萬 3 千元，減少 78 萬 1 千元，約 22.17%，將移用以前基金餘額 274 萬 2 千元支應。

三、現金流量之預計：

本年度業務活動淨現金流出 274 萬 2 千元。

四、補辦預算事項：詳補辦預算明細表

(一) 固定資產之建設改良擴充 58 萬 9 千元

1. 113 年度教育部補助本市辦理身心障礙教育設備經費 11 萬 2 千元。
2. 113 年度教育部補助各級公私立學校校園綠籬專案計畫經費 14 萬 4 千元。
3. 113 年度教育部補助建構智慧化氣候友善校園先導型計畫經費 4 萬元。
4. 113 年度為強化校園安全防護及落實校園進出管制，確實需要辦

臺北市地方教育發展基金 - 臺北市芳和實驗中學

業務計畫及預算概要

中華民國 115 年度

理，且具急迫及必要性，由高中及高職教育業務計畫項下移列固定資產6萬5千元。

5. 113年度為結合氣候友善校園設計規畫擴增雨水回收效益，儲水作為沖廁使用，確實需要辦理，且具急迫及必要性，由高中及高職教育業務計畫項下移列固定資產1萬7千元。
6. 113年度教育部補助高中優質化補助方案經費14萬元，學校自籌款由高中及高職教育計畫項下移列固定資產3萬5千元，共計17萬5千元。
7. 114年度為配合廁所修建工程，確實需要辦理新購，且具急迫及必要性，由高中及高職教育計畫項下移列固定資產3萬6千元。

肆、以前年度計畫實施成果概述：

一、前（113）年度計畫實施成果概述：

業務計畫	實施概況	實施成果
徵收及依法分配收入	本年度預計收取廠商履約逾期罰款等收入。	本年度已收取廠商履約逾期罰款1萬3千元。
勞務收入	本年度預計辦理高中新生入學報名費及教師甄選報名費收入。	本年度已收取高中新生入學報名費1萬1千元及教師甄選報名費4萬9千元。
財產收入	本年度預計辦理財產報廢變賣之殘值收入、自動販賣機使用費收入等。	本年度已收取財產報廢變賣殘值收入1萬3千元、自動販賣機使用費收入8千元、利息收入2千元等。
政府撥入收入	本年度預計由公庫撥入數。	本年度已收取公庫撥入數1億9,178萬元及教育部之補助計畫1,964萬4千元。
規費收入	本年度預計收取校園場地開放收入及停車場收入。	本年度已收取校園場地開放收入17萬3千元及停車場收入68萬3千元等。
教學收入	本年度預計收取學生之學費、雜費、課業輔導等收入。	本年度已收取學生之學費、雜費、課業輔導等收入141萬7千元。
其他收入	本年度預計收取各界捐款收入及數位學生證補卡等收入。	本年度已接受各界捐款收入1萬5千元及數位學生證補卡等收入4千元。
高中及高職教育計畫	本年度預計辦理教學事項為：	1. 辦理各項教學、學生事務及輔導等業務。

臺北市地方教育發展基金 - 臺北市芳和實驗中學

業務計畫及預算概要

中華民國 115 年度

	<p>1.各項教學、學生事務、圖書及輔導等業務。</p> <p>2.新購工藝、自然、社會、圖書等各科教學用品，充實各科教材及用具。</p> <p>3.辦理教師甄選、指定活動等項目。</p>	<p>2.新購教具、圖書等各科教學設備，充實各科教材及用具。</p> <p>3.辦理環境教育、性平及活化教學等教師教學研習，提高教學效能。</p> <p>4.辦理教師甄選、國中特殊技藝教育班、東區特教資源中心等指定活動項目。</p>
一般行政管理計畫	<p>本年度預計辦理事項為：</p> <p>1.綜理學校總務、人事、會計等業務。</p> <p>2.配合校務推動行政處室支援工作，進而增進校務運作。</p>	<p>綜理學校總務、人事、會計等業務，並配合校務推動行政處室支援工作，進而增進校務運作，達成預期目標。</p>
建築及設備計畫	<p>本年度預計辦理事項為：</p> <p>1.購置各學科教學課程所需教學設備。</p> <p>2.辦理戶外籃球場暨司令台整修工程。</p>	<p>1.購置各學科教學課程所需教學設備。</p> <p>2.辦理戶外籃球場暨司令台整修工程。</p>

二、上年度已過期間（114 年 1 月 1 日至 6 月 30 日止）計畫實施成果概述：

業務計畫	實施概況	實施成果
徵收及依法分配收入	本年度截至 6 月 30 日止預計收取廠商履約逾期罰款等收入。	本年度截至 6 月 30 日止已收取廠商履約逾期罰款等收入 6 千元。
勞務收入	本年度截至 6 月 30 日預計辦理高中新生入學報名費及教師甄選報名費等收入。	本年度截至 6 月 30 日止高中新生入學報名費 2 萬 3 千元及教師甄選報名費 4 萬 3 千元。
財產收入	本年度截至 6 月 30 日止預計辦理財產報廢變賣之殘值收入、自動販賣機使用費收入等。	本年度截至 6 月 30 日止已辦理有價料變賣 1 千元、自動販賣機使用費收入 4 千元、利息收入 2 千元等。
政府撥入收入	本年度截至 6 月 30 日止預計公庫撥入數。	本年度截至 6 月 30 日止已收取公庫撥入數 1 億 1,053 萬 7 千元及教育部之補助

臺北市地方教育發展基金 - 臺北市芳和實驗中學

業務計畫及預算概要

中華民國 115 年度

			計畫 411 萬 2 千元。
規費收入	本年度截至 6 月 30 日止預計收取校園場地開放收入及停車場收入。		本年度截至 6 月 30 日止已收取校園場地開放收入 22 萬元及停車場收入 62 萬 6 千元等。
教學收入	本年度截至 6 月 30 日止預計收取學生之學費、雜費、課業輔導等收入。		本年度截至 6 月 30 日止已預計收取學生之學費、雜費、課業輔導等收入 44 萬 5 千元。
其他收入	本年度截至 6 月 30 日止預計收取各界捐款收入及數位學生證補卡等收入。		本年度截至 6 月 30 日止已接受各界捐款收入 3 千元及數位學生證補卡等收入 3 千元。
高中及高職教育計畫	本年度截至 6 月 30 日止預計辦理教學事項為： 1.各項教學、學生事務、圖書及輔導等業務。 2.新購工藝、自然、社會、圖書等各科教學用品，充實各科教材及用具。 3.辦理教師甄選、指定活動等項目。		持續辦理各項教學、學生事務、圖書及輔導等業務與新購工藝、自然、社會、圖書等各科教學用品，充實各科教材及用具以及辦理教師甄選、指定活動等項目，辦理國中特殊技藝教育班、東區特教資源中心等指定活動項目，以達成預期目標。
一般行政管理計畫	本年度截至 6 月 30 日止預計辦理事項為： 1.綜理學校總務、人事、會計等業務。 2.配合校務推動行政處室支援工作，進而增進校務運作。		持續辦理學校總務、人事、會計等業務，並配合校務推動行政處室支援工作，進而增進校務運作，以達成預期目標。
建築及設備計畫	本年度截至 6 月 30 日止預計辦理事項為： 1.購置各學科教學課程需教學設備招標作業。		1.購置各學科教學課程所需教學設備。

臺北市地方教育發展基金－臺北市芳和實驗中學

補辦預算明細表

中華民國115年度

單位：新臺幣元

項 目	金額	辦理 年度	說 明
合計	589,000		
固定資產之建設改良擴充	589,000		
購置機械及設備	344,000	113	
精密狹縫干涉與繞射實驗組	43,000		教育部補助113學年度高中優質化補助方案經費34,400元，學校自籌8,600元，所需經費擬控留本校高中及高職教育計畫-設備零件支應。
精密狹縫干涉與繞射實驗組	21,000		教育部補助113學年度高中優質化補助方案經費16,800元，學校自籌4,200元，所需經費擬控留本校高中及高職教育計畫-設備零件支應。
煙塵異味過濾器	76,000		教育部補助113學年度高中優質化補助方案經費60,800元，學校自籌15,200元，所需經費擬控留本校高中及高職教育計畫-設備零件支應。
超音波清洗機	35,000		教育部補助113學年度高中優質化補助方案經費28,000元，學校自籌7,000元，所需經費擬控留本校高中及高職教育計畫-設備零件支應。
環境監測儀器	40,000		教育部補助113年度建構智慧化氣候友善校園先導型計畫經費。
資料清除器	60,000		教育部補助辦理113年度身心障礙教育經費。
網路設備	52,000		教育部補助辦理113年度身心障礙教育經費。
儲水塔	17,000		為結合氣候友善校園設計規畫擴增雨水回收效益，儲水作為沖廁使用，確實需要辦理新購，且具急迫及必要性，所需經費擬控留本校高中及高職教育業務計畫-設備零件支應。
購置交通及運輸設備	65,000	113	
直臂式柵欄機	65,000		為強化校園安全防護及落實校園進出管制，確實需要辦理新購，且具急迫及必要性，所需經費擬控留本校高中及高職教育業務計畫-設備零件支應。
購置雜項設備	144,000	113	
座椅	144,000		教育部補助113年各級公私立學校校園綠籬專案計畫。
購置雜項設備	36,000	114	
熱水器	36,000		為配合廁所修建工程，確實需要辦理新購，具急迫及必要性，所需經費擬控留本校高中及高職教育業務計畫-設備零件支應。

備註：各基金依預算法第88條規定補辦預算，應確係不及編入年度預算，且因經營環境發生重大變遷或正常業務(含執行中央補助款項目)之確實需要，並經主管機關核轉本府核准先行辦理者；不具急迫性之事項，仍應儘可能納入預算辦理。

預算主要表

臺北市地方教育發展基金－臺北市芳和實驗中學

基金來源、用途及餘絀預計表

中華民國115年度

單位：新臺幣千元

前年度決算數	項 目	本年度預算數	上年度預算數	比較增減（－）
213,813	基金來源	183,868	171,539	12,329
13	徵收及依法分配收入	2	2	
13	徵收收入	2	2	
60	勞務收入	48	48	
60	服務收入	48	48	
24	財產收入	28	23	5
13	財產處分收入	15	10	5
8	租金收入	12	12	
2	利息收入	1	1	
211,424	政府撥入收入	180,508	168,185	12,323
191,780	公庫撥款收入	180,508	168,185	12,323
19,644	政府其他撥入收入			
856	規費收入	572	572	
856	使用規費收入	572	572	
1,417	教學收入	2,662	2,662	
1,417	學雜費收入	2,662	2,662	
19	其他收入	48	47	1
15	受贈收入	35	35	
4	雜項收入	13	12	1
211,452	基金用途	186,610	175,062	11,548
185,191	高中及高職教育計畫	180,483	171,136	9,347
2,046	一般行政管理計畫	2,437	2,288	149
24,215	建築及設備計畫	3,690	1,638	2,052
2,361	本期賸餘(短絀)	-2,742	-3,523	781
6,315	期初基金餘額	5,153	5,209	-56
8,676	期末基金餘額	2,411	1,686	725

註：前年度決算數細數之和與總數或略有出入，係四捨五入關係，以下各表同。

臺北市地方教育發展基金－臺北市芳和實驗中學

現金流量預計表

中華民國115年度

單位：新臺幣千元

項 目	本 年 度 預 算 數	說 明
業務活動之現金流量		
本期賸餘(短絀)	-2,742	
業務活動之淨現金流入(流出)	-2,742	
其他活動之現金流量		
其他活動之淨現金流入(流出)		
現金及約當現金之淨增(淨減)	-2,742	
期初現金及約當現金	17,084	
期末現金及約當現金	14,342	

註：本表係採現金及約當現金基礎，包括現金及自投資日起3個月內到期或清償之債權證券。

預算明細表

臺北市地方教育發展基金－臺北市芳和實驗中學

基金來源－徵收收入明細表

中華民國115年度

單位：新臺幣元

科 目	單位	本 年 度 預 算 數			說 明
		數量 業務量	利(費)率	金 額	
合計				2,000	
徵收收入				2,000	較上年度預算數2,000元，無增減。
違規罰款收入				2,000	較上年度預算數2,000元，無增減。
	年	1	2,000	2,000	廠商履約逾期罰款。

臺北市地方教育發展基金－臺北市芳和實驗中學

基金來源－服務收入明細表

中華民國115年度

單位：新臺幣元

科目	單位	本年度預算數			說明
		數量 業務量	利(費)率	金額	
合計				48,000	
服務收入				48,000	較上年度預算數48,000元，無增減。
	人	100	300	30,000	教師甄選報名費收入。
	人	60	300	18,000	高中新生甄選報名費收入(收支對列)。

臺北市地方教育發展基金－臺北市芳和實驗中學

基金來源－財產處分收入明細表

中華民國115年度

單位：新臺幣元

科 目	單位	本 年 度 預 算 數			說 明
		數量 業務量	利(費)率	金 額	
合計				15,000	
財產處分收入	年	1	15,000	15,000	較上年度預算數10,000元，增加5,000元。 報廢財產處分收入。

臺北市地方教育發展基金－臺北市芳和實驗中學

基金來源－租金收入明細表

中華民國115年度

單位：新臺幣元

科目	單位	本年度預算數			說明
		數量 業務量	利(費)率	金額	
合計				12,000	
租金收入	年	1	12,000	12,000	較上年度預算數12,000元，無增減。 自動販賣機使用租金收入。

臺北市地方教育發展基金－臺北市芳和實驗中學

基金來源－利息收入明細表

中華民國115年度

單位：新臺幣元

科 目	單位	本 年 度 預 算 數			說 明
		數量 業務量	利(費)率	金 額	
合計				1,000	
利息收入	年	1	1,000	1,000	較上年度預算數1,000元，無增減。 員工薪津專戶存款之利息收入。

臺北市地方教育發展基金－臺北市芳和實驗中學

基金來源－公庫撥款收入明細表

中華民國115年度

單位：新臺幣元

科目	單位	本年度預算數			說明
		數量 業務量	利(費)率	金額	
合計				180,508,000	
公庫撥款收入	年	1	180,508,000	180,508,000	較上年度預算數168,185,000元，增加12,323,000元。市府補助款。

臺北市地方教育發展基金－臺北市芳和實驗中學

基金來源－使用規費收入明細表

中華民國115年度

單位：新臺幣元

科 目	單位	本 年 度 預 算 數			說 明
		數量 業務量	利(費)率	金 額	
合計				572,000	
使用規費收入				572,000	較上年度預算數572,000元，無增減。
	年	1	550,000	550,000	對外開放停車場管理收入(收支對列)。
	年	1	16,000	16,000	校園場地開放收入(收支對列)。
	年	1	6,000	6,000	教職員工停車收入(收支對列)。

臺北市地方教育發展基金－臺北市芳和實驗中學

基金來源－學雜費收入明細表

中華民國115年度

單位：新臺幣元

科 目	單 位	本 年 度 預 算 數			說 明
		數量 業務量	利(費)率	金 額	
合計				2,662,000	
學雜費收入				2,662,000	較上年度預算數2,662,000元，無增減。
	年	1	20,000	20,000	重修學分費收入(收支對列)。
	年	1	100,000	100,000	課業輔導費收入(收支對列)。
	人、學期	150x1	6,240	936,000	114學年度第2學期高中部學費收入預估學生150人。
	人、學期	100x1	2,060	206,000	114學年度第2學期高二、高三自然組雜費收入預估學生100人(收支對列)。
	人、學期	50x1	1,820	91,000	114學年度第2學期高一雜費收入預估學生50人(收支對列)。
	人、學期	100x1	380	38,000	114學年度第2學期電腦使用費收入(收支對列)。
	人、學期	50x1	1,820	91,000	115學年度第1學期高一雜費收入預估學生50人(收支對列)。
	人、學期	100x1	2,060	206,000	115學年度第1學期高二、高三自然組雜費收入預估學生100人(收支對列)。
	人、學期	100x1	380	38,000	115學年度第1學期電腦使用費收入(收支對列)。
	人、學期	150x1	6,240	936,000	115學年度第1學期高中部學費收入預估學生150人。

臺北市地方教育發展基金－臺北市芳和實驗中學

基金來源－受贈收入明細表

中華民國115年度

單位：新臺幣元

科 目	單位	本 年 度 預 算 數			說 明
		數量 業務量	利(費)率	金 額	
合計 受贈收入	年	1	35,000	35,000 35,000 35,000	較上年度預算數35,000元，無增減。 各界捐款收入(收支對列)。

臺北市地方教育發展基金－臺北市芳和實驗中學

基金來源－雜項收入明細表

中華民國115年度

單位：新臺幣元

科目	單位	本年度預算數			說明
		數量 業務量	利(費)率	金額	
合計				13,000	
雜項收入				13,000	較上年度預算數12,000元，增加1,000元。
	年	1	1,000	1,000	招標圖說費收入。
	年	1	5,000	5,000	數位學生證補卡費及簡訊費等收入。
	年	1	7,000	7,000	其他雜項收入。

臺北市地方教育發展基金－臺北市芳和實驗中學

基金用途－高中及高職教育計畫明細表

中華民國115年度

單位：新臺幣元

前年度決算數	上年度預算數	科 目	本 年 度 預 算 數	說 明
185,191,348	171,136,000	合 計	180,483,000	
168,524,330	163,202,000	用人費用	172,738,000	
92,032,162	88,660,560	正式員額薪資	95,190,840	較上年度預算數88,660,560元，增加6,530,280元。
90,946,162	87,629,640	職員薪金	94,159,920	
			59,788,920	教職員75人薪金(詳用人費用彙計表)(含教育部補助導師費108,000元及專任輔導教師640,000元)。
			34,371,000	教師60人薪金(詳用人費用彙計表)(含教育部補助導師費264,000元)。
425,160	396,840	工員工資	396,840	工員1人工資(詳用人費用彙計表)。
660,840	634,080	警餉	634,080	校警1人薪金(詳用人費用彙計表)。
5,174,963	4,508,400	聘僱及兼職人員薪資	4,822,560	較上年度預算數4,508,400元，增加314,160元。
453,600	609,120	聘用人員薪金	609,120	
			609,120	聘用學務創新人員1人薪金(詳聘用及約僱人員明細表)。
4,721,363	3,899,280	兼職人員酬金	4,213,440	
			772,800	補助調整教師授課鐘點費，23人*2節*40週*420元(教育部補助)。
			924,000	教師代課鐘點費，本校編制教師總人數82人，按9分之1計，編列10人，每人220節，總節數10人*220節=2,200節，每節420元(國中)。
			191,520	補助調整授課鐘點費之外聘教師勞、健保及勞退費用(教育部補助)。
			1,915,200	補助調整授課特教教師鐘點費，57人*2節*40週*420元(教育部補助)。
			77,280	補助調整授課鐘點費之外聘教師勞、健保及勞退費用(教育部補助)。
			332,640	教師代課鐘點費，本校編制專任教師總人數30人，按9分之1計，編列4人，每人18節11月，總節數4人*18節*11月=792節，每節420元(高中)。
1,874,801	2,713,452	加(夜)班費	2,764,632	較上年度預算數2,713,452元，增加51,180元。
537,734	703,678	延長工時加班費	703,678	加班費。

臺北市地方教育發展基金－臺北市芳和實驗中學

基金用途－高中及高職教育計畫明細表

中華民國115年度

單位：新臺幣元

前年度 決算數	上年度 預算數	科 目	本 年 度 預 算 數	說 明
1,337,067	2,009,774	未休假加班費	2,060,954	
			46,727	特教班教師兼行政未休假加班費。
			1,980,387	教職員、工員未休假加班費。
			33,840	聘用學務創新人員未休假加班費。
18,602,752	22,006,620	獎金	23,440,535	較上年度預算數22,006,620元，增加1,433,915元。
7,814,454	10,847,910	考績獎金	11,560,040	
			8,359,340	教職員、工員依考績法規定核發之獎金。
			3,200,700	特教教師依考績法規定核發之獎金。
10,788,298	11,158,710	年終獎金	11,880,495	
			76,140	聘用學務創新人員依規定於年節加發之獎金。
			7,521,480	教職員、工員依規定於年節加發之獎金。
			4,282,875	特教教師依規定於年節加發之獎金。
38,126,303	34,646,508	退休及卹償金	35,322,468	較上年度預算數34,646,508元，增加675,960元。
37,714,361	34,614,756	職員退休及離職金	35,290,716	
			25,600,800	退休人員月退休金，78人*26,800元*12月=25,084,800元；退休遺族遺屬年金(月撫慰金)，2人*21,500元*12月=516,000元；合計25,600,800元。
			3,442,500	提撥退撫基金。
			6,210,864	教職員提撥退撫基金。
			36,552	聘用學務創新人員提撥離職儲金。
63,780	31,752	工員退休及離職金	31,752	工員提撥勞工退休準備金。
348,162		卹償金		
12,713,349	10,666,460	福利費	11,196,965	較上年度預算數10,666,460元，增加530,505元。
9,406,902	7,591,188	分擔員工保險費	8,039,772	
			2,814,204	分擔公保、勞保、健保費。
			5,143,512	教職員、工員分擔公保、勞保、健保費。
			82,056	聘用學務創新人員分擔勞保、健保費。
150,500	289,400	傷病醫藥費	289,400	
			99,000	員工健康檢查補助費，22人*4,500元。
			14,400	職業安全衛生健康檢查經費，12人*1,200元。

臺北市地方教育發展基金－臺北市芳和實驗中學

基金用途－高中及高職教育計畫明細表

中華民國115年度

單位：新臺幣元

前年度 決算數	上年度 預算數	科 目	本 年 度 預 算 數	說 明
923,461	1,107,564	員工通勤交通費	176,000 1,156,704	員工健康檢查補助費，11人*16,000元。 教師上下班交通費，6人*10月*1,176元。 職員暨技工、工友上下班交通費，2人*12月*1,176元。 職員暨技工、工友上下班交通費，5人*12月*1,008元。 職員暨技工、工友上下班交通費，2人*12月*1,200元。 教師上下班交通費，4人*10月*1,008元。 教師上下班交通費，6人*10月*1,200元。 職員暨技工、工友上下班交通費，15人*12月*630元。 教師上下班交通費，38人*10月*630元。 特教教師上下班交通費，5人*10月*1,200元。 特教教師上下班交通費，6人*10月*1,176元。 特教教師上下班交通費，17人*10月*1,008元。 特教教師上下班交通費，32人*10月*630元。
2,232,486	1,678,308	其他福利費	1,711,089	192,000 休假旅遊補助費。 688,000 休假旅遊補助費。 36,000 退休人員三節慰問金，6人*6,000元。 407,600 喪葬補助費，2人*5月*40,760元。 140,040 結婚補助費，2人*2月*35,010元。 231,449 教職員工子女教育補助費。 16,000 聘用學務創新人員休假旅遊補助費。
12,167,213	5,062,000	服務費用	4,872,000	
819,634	854,533	水電費	871,852	較上年度預算數854,533元，增加17,319元。
740,563	793,774	工作場所電費	793,774	
			120,000	東區特教資源中心電費。
			1,000	課業輔導電費(收支對列)。
			172,381	學生在校作息時間內使用冷氣設備電費，11班*15,671元。

臺北市地方教育發展基金－臺北市芳和實驗中學

基金用途－高中及高職教育計畫明細表

中華民國115年度

單位：新臺幣元

前年度 決算數	上年度 預算數	科 目	本 年 度 預 算 數	說 明
			500,393	電費基本費。
79,071	60,759	工作場所水費	78,078	水費基本費。
110,795	58,700	郵電費	58,700	較上年度預算數58,700元，無增減。
	1,700	郵費	1,700	東區特教郵費。
110,795	57,000	電話費	57,000	
			57,000	東區特教電話費，12月*4,750元。
292,698	98,090	旅運費	92,240	較上年度預算數98,090元，減少5,850元。
276,379	96,540	國內旅費	90,690	
			23,250	東區特教出差旅費，3人*5天*1,550元。
			4,650	教職員工因公出差旅費。
			32,550	校外教學隨隊人員出差旅費，7人*3天*1,550元。
			2,340	教職員工因公外出洽辦公務或辦理活動等短程車資(高中部)(收支對列)。
			27,900	外展教學隨隊人員出差旅費，6人*3天*1,550元(高中部)(收支對列)。
4,200	1,550	貨物運費	1,550	
			1,550	辦理各項活動零星物品搬運費。
12,119		其他旅運費		
237,281	115,400	印刷裝訂與廣告費	115,400	較上年度預算數115,400元，無增減。
237,281	115,400	印刷及裝訂費	115,400	
			13,000	辦理兩公約人權、法治、品德教育、特教、輔導、環教、生命等各類依法宣導活動資料印刷費(專業成長費)。
			2,400	國中生涯發展教育資料印刷。
			5,000	資料印刷(巡迴輔導班業務費)。
			60,000	東區特教各項通知及資料印刷裝訂費。
			30,000	國中特教教師研習教材等裝訂印刷費。
			5,000	東區情緒及行為問題專業支援團隊印刷費。
736,629	1,331,867	修理保養及保固費	1,328,198	較上年度預算數1,331,867元，減少3,669元。
449,673	593,467	一般房屋修護費	599,598	
			210,000	東區特教房舍設施修繕費。
			67,160	教學公用房舍及其他建築物等修理維護費(高中部)(收支對列)。
			192,600	教學公用房舍及其他建築物等修理維護

臺北市地方教育發展基金－臺北市芳和實驗中學

基金用途－高中及高職教育計畫明細表

中華民國115年度

單位：新臺幣元

前年度 決算數	上年度 預算數	科 目	本 年 度 預 算 數	說 明
				費。
			29,400	教學公用房舍及其他建築物等修理維護費(特教班)。
			100,438	公用房舍、其他建築物修理費(太陽光電發電設備售電回饋經費)。
32,837	84,400	機械及設備修護費	72,600	
			32,600	電腦設備維護費(電腦專案計畫)。
			40,000	高中學生電腦課程用維護費，2學期*20,000元(收支對列)。
254,119	654,000	雜項設備修護費	656,000	
			90,000	東區特教辦公設備器材保養修繕費。
			72,000	公務設備器材之保養修護等。
			22,000	冷氣設備維護費，11班*2,000元。
			10,000	小小農夫體驗教育魚菜共生系統維護、水池清潔等。
			10,000	園藝小尖兵示範學園平臺維護費。
			16,000	場地開放修護費(收支對列)。
			406,000	停車場修護費(收支對列)。
			30,000	各項教學設施維護費(高中部)(收支對列)。
1,287		保險費		
1,287		其他保險費		
1,472,966	418,710	一般服務費	620,910	較上年度預算數418,710元，增加202,200元。
2,754	2,880	佣金、匯費、經理費及手續費	2,880	委託超商代收學雜費手續費，240人*2學期*6元。
	1,350	義(志)工服務費	2,550	一般志工保險費用(不含教職員工及在校學生)，17人*1年*150元。
1,091,870	18,480	計時與計件人員酬金	198,480	
			1,680	閩客語教學支援人員鐘點費之外聘人員勞、健保及勞退費用。
			16,800	閩客語教學支援人員鐘點費，1節*40週*420元(高中部)。
			180,000	完全中學行政人力勞務1人薪津、勞健保、勞退費用及年終獎金等(新增)。
378,342	396,000	體育活動費	417,000	文康活動費，本校編列教職員135人，工員1人，校警1人，約聘人員1人及臨時人員1人，合計139人，每人編列3,000元。

臺北市地方教育發展基金－臺北市芳和實驗中學

基金用途－高中及高職教育計畫明細表

中華民國115年度

單位：新臺幣元

前年度決算數	上年度預算數	科目	本年度預算數	說明
8,495,923	2,184,700	專業服務費	1,784,700	較上年度預算數2,184,700元，減少400,000元。
7,992,748	2,082,700	講課鐘點、稿費、出席審查及查詢費	1,682,700	<p>21,600 特教班教材編輯費，3班*12月*600元。</p> <p>36,000 國中輔導活動講師鐘點費，18節*2,000元。</p> <p>20,000 高中學生輔導講座鐘點費，10節*2,000元。</p> <p>100,000 教學研習講座鐘點費，50節*2,000元(高中部)(收支對列)。</p> <p>2,000 技職教育、免試及十二年國教校園宣導外聘鐘點費。</p> <p>63,500 國中部課業輔導教師鐘點費，127節*500元(收支對列)。</p> <p>16,500 高中部課業輔導教師鐘點費，30節*550元(收支對列)。</p> <p>16,500 重修學分教師鐘點費，30節*550元(收支對列)。</p> <p>20,000 醫療專業人員輔導鐘點費，20節*1,000元。</p> <p>57,600 教材編輯費(巡迴輔導班業務費)，8班*12月*600元。</p> <p>100,000 國中特教教師研習外聘講座鐘點費，50節*2,000元。</p> <p>210,000 國中特教教師研習內聘講座鐘點費，140節*1,500元。</p> <p>62,000 東區情緒及行為問題專業支援團隊外聘講座鐘點費，31節*2,000元。</p> <p>400,000 東區鑑定安置作業外聘學者專家出席費，160人次*2,500元。</p> <p>30,000 東區情緒及行為問題專業支援團隊外聘學者專家出席費，12人次*2,500元。</p> <p>50,000 東區特教教師研習內聘講座鐘點費，50節*1,000元。</p> <p>90,000 東區鑑定安置作業資料審查費，300千字*300元。</p> <p>50,000 東區情緒及行為問題專業支援團隊資料審查費，40件*1,250元。</p> <p>100,000 特殊技藝教育烘焙班教師鐘點費，250節</p>

臺北市地方教育發展基金－臺北市芳和實驗中學

基金用途－高中及高職教育計畫明細表

中華民國115年度

單位：新臺幣元

前年度 決算數	上年度 預算數	科 目	本 年 度 預 算 數	說 明
				*400元。
			56,000	分組活動外聘教師鐘點費，28節*2,000元。
			10,000	園藝小尖兵示範學園講師鐘點費，5節*2,000元。
			8,000	品格教育活動講師鐘點費，4節*2,000元。
			15,000	高中新生甄選外聘學者專家出席費，6人次*2,500元。
			40,000	推展性別平等教育講座鐘點費，20節*2,000元(含研習、宣導、校園性別事件調查費用等)。
			10,000	行為人性平課程講座鐘點費，5節*2,000元。
			20,000	國中課後社團講座鐘點費，10節*2,000元。
			40,000	高中課後社團講座鐘點費，20節*2,000元。
			10,000	小小農夫體驗教育講師鐘點費，5節*2,000元。
			24,000	辦理兩公約人權、法治、品德教育、特教、輔導、環教、生命等各類依法宣導活動研習講座鐘點費，12節*2,000元(專業成長費)。
			4,000	國中適性入學宣導講師鐘點費，2節*2,000元(含教育部補助2,000元)。
21,750	12,000	委託檢驗(定)試驗認證費	12,000	飲水機水質檢驗費，10臺*1,200元。
49,300	25,200	試務甄選費	25,200	教師甄選試務費用。
370,700		電腦軟體服務費		
61,425	64,800	其他專業服務費	64,800	
			64,800	游泳池水電清潔維護費，9班*7,200元。
3,361,772	1,697,000	材料及用品費	1,692,000	
547,087	379,300	使用材料費	379,300	較上年度預算數379,300元，無增減。
547,087	379,300	設備零件	379,300	
			36,000	高中學生電腦課程用耗材及零組件等，2學期*18,000元(收支對列)。
			120,000	教學所需事務用具(高中部)(收支對列)。
			30,000	教學用教具(巡迴輔導班)。
			30,000	東區特教各式特教教具等。
			86,600	東區特教辦公器具物品等。
			56,700	電腦設備維護及管理費，9班*6,300元。

臺北市地方教育發展基金－臺北市芳和實驗中學

基金用途－高中及高職教育計畫明細表

中華民國115年度

單位：新臺幣元

前年度 決算數	上年度 預算數	科 目	本 年 度 預 算 數	說 明
			20,000	冬夏令營(含童軍活動)用相關器材物品等。
2,814,685	1,317,700	用品消耗	1,312,700	較上年度預算數1,317,700元，減少5,000元。
145,557	114,950	辦公(事務)用品	117,750	
			2,000	國中特教教師研習用文具紙張等。
			30,000	教學用文具紙張等(巡迴輔導班業務費)。
			20,000	東區情緒及行為問題專業支援團隊文具紙張等。
			21,400	東區鑑定安置作業文具紙張等。
			11,550	國中生涯發展教育文具用品。
			12,800	推展性別平等教育用文具紙張等。
			10,000	國中課後社團文具紙張等。
			10,000	高中課後社團文具紙張等。
1,499	15,000	報章雜誌	15,000	
			10,000	教學用圖書(巡迴輔導班)。
			5,000	東區特教書報圖書等。
890,850		農業與園藝用品及環境美化費		
14,388	15,000	醫療用品(非醫療院所使用)	15,000	健康中心藥品。
1,762,391	1,172,750	其他用品消耗	1,164,950	
			6,500	童軍教育活動用品及雜支。
			124,380	教學材料費，9班*13,820元(國中部普通班級材料費)。
			43,500	消毒水、衛生清潔用品、垃圾袋、衛生紙及教室佈置費等(國中部普通班級業務費)。
			7,800	教職員趕辦各項業務逾時誤餐餐盒費用，65人次*120元(國中部普通班級業務費)。
			75,000	特殊技藝教育烘焙班材料費。
			40,000	國中特教教師研習材料、茶水等雜支。
			68,000	教學用材料(巡迴輔導班業務費)。
			28,000	東區鑑定安置作業茶水、材料等雜支。
			75,000	東區特教環境衛生清潔費。
			28,519	東區特教材料、茶水等雜支。
			22,000	東區情緒及行為問題專業支援團隊茶水、材料等雜支。
			12,000	辦理東區鑑定安置作業逾時誤餐餐盒費

臺北市地方教育發展基金－臺北市芳和實驗中學

基金用途－高中及高職教育計畫明細表

中華民國115年度

單位：新臺幣元

前年度 決算數	上年度 預算數	科 目	本 年 度 預 算 數	說 明
				用，100人次*120元。
			19,200	辦理東區情緒及行為問題專業支援團隊會議逾時誤餐餐盒費用，160人次*120元。
			33,600	辦理國中特教教師研習逾時誤餐餐盒費用，280人次*120元。
			31,200	辦理東區特教會議研習逾時誤餐餐盒費用，260人次*120元。
			21,000	外展場地佈置及清潔雜支等(運動會經費)。
			7,200	辦理外展活動工作人員逾時誤餐餐盒費用，60人次*120元。
			21,800	外展活動材料、錦旗、獎牌等(運動會經費)。
			7,000	高中學生輔導材料費。
			4,800	辦理國中輔導活動逾時誤餐餐盒費用，40人次*120元。
			4,000	國中學生輔導材料費。
			41,460	特教班教學材料費，3*13,820元。
			21,600	消毒水及衛生清潔用品費(特教班班級業務費)。
			7,200	推展性別平等教育會議研習逾時誤餐餐盒費用，60人次*120元。
			7,200	班級自治活動比賽逾時誤餐餐盒費用，60人次*120元。
			11,250	國中生涯發展教育活動學生生涯檔案(含資料夾及內頁)，75人次*150元。
			3,000	辦理兩公約人權、法治、品德教育、特教、輔導、環教、生命等各類依法宣導活動逾時誤餐餐盒費用，25人次*120元(專業成長費)。
			10,000	小小農夫體驗教育材料費(含菜苗、植栽、種子、園藝工具、資材、肥料、砂質土壤、培養土等)。
			19,000	課業輔導教學材料(收支對列)。
			3,500	重修學分教學用具等(收支對列)。
			4,800	辦理教師甄選工作人員逾時誤餐餐盒費用，40人次*120元。
			20,000	園藝小尖兵示範學園材料費(含菜苗、花苗、園藝工具、資材、有機肥料、魚飼

臺北市地方教育發展基金－臺北市芳和實驗中學

基金用途－高中及高職教育計畫明細表

中華民國115年度

單位：新臺幣元

前年度 決算數	上年度 預算數	科 目	本 年 度 預 算 數	說 明
				料、泥炭土、培養土等)。
			150,000	停車場衛生清潔費(收支對列)。
			3,000	辦理高中新生甄選逾時誤餐餐盒費用，25 人次*120元。
			96,600	教學材料費(高中部)(收支對列)。
			49,441	消毒水、衛生清潔用品、垃圾袋、衛生紙 及教室佈置費等(高中部)(收支對列)。
			20,000	冬夏令營(含童軍活動)用零星耗材等。
			16,400	班級自治活動比賽等所需材料費。
235,628	25,000	租金、償債、利息及相關手續 費	10,000	
17,048		房租		
17,048		一般房屋租金		
29,400	15,000	機器租金		較上年度預算數15,000元，減少15,000元。
29,400	15,000	機械及設備租金		
154,380	5,200	交通及運輸設備租金	5,200	較上年度預算數5,200元，無增減。
154,380	5,200	車租	5,200	
			5,200	國中輔導活動租車費用1輛。
34,800	4,800	雜項設備租金	4,800	較上年度預算數4,800元，無增減。
34,800	4,800	雜項設備租金	4,800	電錶月租費，12月*400元(國中部普通班級 業務費)。
	1,000	稅捐及規費(強制費)		
	1,000	土地稅		較上年度預算數1,000元，減少1,000元。
	1,000	一般土地地價稅		地價稅。
717,022	1,061,000	會費、捐助、補助、分攤、照 護、救濟與交流活動費	1,083,000	
48,000	50,840	捐助、補助與獎助	98,040	較上年度預算數50,840元，增加47,200元。
48,000	50,840	獎助學員生給與	98,040	
			40	配合預算編列至千元，增列進位數40元。
			42,000	特殊教育學生獎學金，高中部1人*6,000元 ；國中部12人*3,000元(由教育局移列)。
			8,000	特殊教育學生補助金，高中部1人*2,000元 ；國中部3人*2,000元(由教育局移列)。
			10,000	教育關懷獎每校推薦1名學生獎助金。
			38,000	優秀學生獎學金，19班*2學期*1,000元。
669,022	1,010,160	補貼、獎勵、慰問、照護與 救濟	984,960	較上年度預算數1,010,160元，減少25,200元 。

臺北市地方教育發展基金－臺北市芳和實驗中學

基金用途－高中及高職教育計畫明細表

中華民國115年度

單位：新臺幣元

前年度 決算數	上年度 預算數	科 目	本 年 度 預 算 數	說 明
234,608	297,600	獎勵費用	297,600	
			276,000	敬師獎勵活動費，138人*2,000元。
			10,800	依「臺北市公立高級中等以下學校獎勵教師獎金發給要點」發放之獎勵，3人*3,600元(國中部普通班級業務費移列)。
			10,800	依「臺北市公立高級中等以下學校獎勵教師獎金發給要點」發放之獎勵，3人*3,600元(高中部)(收支對列)。
434,414	712,560	其他補貼、獎勵、慰問、 照護與救濟	687,360	
			35,000	教育儲蓄戶助學金(收支對列)。
			33,000	特殊教育學生無法自行上下學交通費補助，高中部1人*9,000元；國中部4人*6,000元(由教育局移列)。
			18,000	弱勢學生教科書補助費用，6人*3,000元。
			408,800	清寒學生餐費補助，高中部14人*200日*65元；國中部14人*(200日*55元+80日*65元)。
			192,560	補助學校午餐使用有機菜、有機米或友善蛋計畫，166人*40週*29元。
185,383	88,000	其他	88,000	
185,383	88,000	其他支出	88,000	較上年度預算數88,000元，無增減。
185,383	88,000	其他	88,000	
			15,000	退休人員紀念品，3人*5,000元。
			67,200	國中部執行學生路隊安全導護費及導護志工保險費，2人*40週*10次*84元。
			5,800	班級自治活動學生校外比賽等所需雜支等費用。

臺北市地方教育發展基金－臺北市芳和實驗中學

基金用途－一般行政管理計畫明細表

中華民國115年度

單位：新臺幣元

前年度 決算數	上年度 預算數	科 目	本 年 度 預 算 數	說 明
2,045,650	2,288,000	合 計	2,437,000	
1,890,174	1,992,000	服務費用	2,062,000	
10,784		郵電費		
10,784		郵費		
2,035		旅運費		
535		國內旅費		
1,500		貨物運費		
1,214,813	1,307,392	一般服務費	1,378,096	較上年度預算數1,307,392元，增加70,704元。
1,214,813	1,307,392	外包費	1,378,096	
			160,000	消化超額職工4人(技工、工友)業務外包費。
			690,096	校警勞務外包費，1人*12月*57,508元。
			528,000	職工(技工、工友)業務外包費，1人*12月*44,000元。
510,142	532,208	專業服務費	531,504	較上年度預算數532,208元，減少704元。
510,142	532,208	其他專業服務費	531,504	校園安全機械定點、機動巡邏等保全費用。
152,400	152,400	公共關係費	152,400	較上年度預算數152,400元，無增減。
152,400	152,400	公共關係費	152,400	校長特別費，12月*12,700元。
150,357	295,000	材料及用品費	374,000	
16,595		使用材料費		
16,595		設備零件		
133,762	295,000	用品消耗	374,000	較上年度預算數295,000元，增加79,000元。
106,762	289,750	辦公(事務)用品	370,950	
			430	配合預算編列至千元，增列進位數430元。
			370,520	統籌業務費計算如下：國中部普通班9班、特教班1班，得以15班計，1,290元*15班*12月=232,200元，高中部普通班9班，1,290元*9班*12月=139,320元，以上合計371,520元，除依實際需求移列會費1,000元外，其餘如列數。
	5,250	服裝	3,050	
			1,100	校警皮鞋。
			400	校警服裝配備。
			50	校警襪子。
			1,500	校警夏服(成立第48年)。

臺北市地方教育發展基金－臺北市芳和實驗中學

基金用途－一般行政管理計畫明細表

中華民國115年度

單位：新臺幣元

前年度 決算數	上年度 預算數	科 目	本 年 度 預 算 數	說 明
27,000		其他用品消耗		
4,119		稅捐及規費(強制費)		
1,597		土地稅		
1,597		一般土地地價稅		
2,522		規費		
2,522		行政規費與強制費		
1,000	1,000	會費、捐助、補助、分攤、照 護、救濟與交流活動費	1,000	
1,000	1,000	會費	1,000	較上年度預算數1,000元，無增減。
1,000	1,000	職業團體會費	1,000	護理師1人公會會費(統籌業務費)。

臺北市地方教育發展基金－臺北市芳和實驗中學

基金用途－建築及設備計畫明細表

中華民國115年度

單位：新臺幣元

前年度 決算數	上年度 預算數	科 目	本 年 度 預 算 數	說 明
24,214,660	1,638,000	合計	3,690,000	
24,214,660	1,638,000	購建固定資產、無形資產、非理財 目的之長期投資及營舍與設施工程 支出	3,690,000	
2,221,883	1,578,000	購建固定資產	1,633,000	
		專案計畫	159,120	
		新興計畫	159,120	
		(一) 115年度電腦租賃費	159,120	115年個人電腦租賃費，本計 畫係115-120年度連續性計畫， 總經費889,200元，本年度編列 第1年經費159,120元，餘 730,080元編列於以後年度，各 年度資金需求詳如新興計畫分 年資金需求表。本年度所需經 費，桌上型電腦租賃費20臺*1 年*6,120元=122,400元，筆記型 電腦租賃費6臺*1年*6,120元 =36,720元。
		租賃資產租金	159,120	
			122,400	桌上型電腦租賃費(電腦專案 計畫)。
			36,720	筆記型電腦租賃費(電腦專案 計畫)。
			(889,200)	總工程經費明細如下：
			889,200	電腦租賃費
2,221,883	1,578,000	一般建築及設備計畫	1,473,880	
		班級設備	433,090	
		購置機械及設備	208,600	
			12,600	新購3D列印機1臺(學習資源中 心)。
			50,000	新購大屏電視1臺(75吋觸控螢 幕)(學習資源中心)。
			25,000	新購單槍投影機1臺(學習資源 中心)。
			39,000	新購高壓清洗機(引擎式)1部(行政管理中心)。
			42,000	新購雷射雕刻機1臺(學習資源 中心)。
			40,000	新購手推式割草機1部(行政管

臺北市地方教育發展基金－臺北市芳和實驗中學

基金用途－建築及設備計畫明細表

中華民國115年度

單位：新臺幣元

前年度 決算數	上年度 預算數	科 目	本 年 度 預 算 數	說 明
		購置交通及運輸設備	36,000	理中心)。
			12,000	新購無線麥克風1臺(學習資源中心)。
			24,000	新購敏覺教室用擴大機1臺(學習資源中心)。
		購置雜項設備	188,490	
			74,000	汰換飲水機，4臺*18,500元(行政管理中心)。
			23,126	新購網球柱1組(學習資源中心)。
			65,035	新購圖書館典藏圖書(學習資源中心)。
			26,329	新購實驗室用淋浴沖眼器1組(學習資源中心)。
		特殊班設備	48,000	
		購置雜項設備	48,000	
			20,000	新購夾娃娃機1部(學生輔導中心)。
			28,000	新購折疊式跑步機1部(學生輔導中心)。
		資訊設備	519,000	
		購置機械及設備	519,000	
			189,000	汰換網路及資訊周邊設備(電腦專案計畫)。
			330,000	汰換平板電腦，22部*15,000元(電腦專案計畫)。
2,221,883	1,578,000	校園設備		
1,643,470	1,250,729	購置機械及設備		
77,000		購置交通及運輸設備		
501,413	327,271	購置雜項設備		
		東區特教懇談室環境改善工程	48,130	
		購置雜項設備	48,130	
			30,960	新購洽談桌椅，3組*10,320元。
			17,170	新購小型沙發2+1人座1組。
		東區特教辦公室環境改善工程	425,660	

臺北市地方教育發展基金－臺北市芳和實驗中學

基金用途－建築及設備計畫明細表

中華民國115年度

單位：新臺幣元

前年度 決算數	上年度 預算數	科 目	本 年 度 預 算 數	說 明
		購置雜項設備	425,660	
			193,200	新購OA隔屏100cm及70cm，12組*16,100元。
			185,460	新購OA隔屏桌、配件及椅(置物板、鋁線槽、插孔等)，12組*15,455元。
			35,000	新購會議桌椅1組(1桌10椅)。
			12,000	新購諮詢室桌椅1組。
1,972,000	60,000	購置無形資產	60,000	
1,972,000	60,000	一般建築及設備計畫	60,000	
1,972,000	60,000	購置教學軟體	60,000	
1,972,000	60,000	購置電腦軟體	60,000	
			60,000	教學軟體費。
20,020,777		遞延支出	1,997,000	
20,020,777		一般建築及設備計畫	1,997,000	
		東區特教懇談室環境改善工程	751,000	
		遞延修繕房屋建築支出	751,000	
			694,247	一、施工費。
			43,738	二、委託技術服務費(總包價法)。
			13,015	三、工程管理費(按施工費約2%提列)。
		東區特教辦公室環境改善工程	1,246,000	
		遞延修繕房屋建築支出	1,246,000	
			1,150,821	一、施工費。
			72,502	二、委託技術服務費(總包價法)。
			22,677	三、工程管理費(按施工費約2%提列)。
20,020,777		校園整修工程		
20,020,777		遞延修繕房屋建築支出		

預算參考表

臺北市地方教育發展基金－臺北市芳和實驗中學

預計平衡表

中華民國115年12月31日

單位：新臺幣千元

113年(前年) 12月31日 決算數	科 目	115年12月31日 預計數	114年12月31日 預計數	比較增減(-)
25,649	資產合計	19,384	22,126	-2,742
25,649	資產	19,384	22,126	-2,742
22,298	流動資產	16,033	18,775	-2,742
20,607	現金	14,342	17,084	-2,742
20,607	銀行存款	14,342	17,084	-2,742
1,691	應收款項	1,691	1,691	
1,691	其他應收款	1,691	1,691	
3,269	投資、長期應收款項、貸墊款及準備金	3,269	3,269	
3,269	準備金	3,269	3,269	
2,127	退休及離職準備金	2,127	2,127	
1,142	其他準備金	1,142	1,142	
82	其他資產	82	82	
82	什項資產	82	82	
82	暫付及待結轉帳項	82	82	
5,256,906	代管資產	5,256,906	5,256,906	
5,256,906	應付代管資產	5,256,906	5,256,906	
25,649	負債及基金餘額合計	19,384	22,126	-2,742
16,973	負債	16,973	16,973	
10,592	流動負債	10,592	10,592	
9,944	應付款項	9,944	9,944	
2,347	應付代收款	2,347	2,347	
1,583	應付費用	1,583	1,583	
5,871	應付工程款	5,871	5,871	
144	其他應付款	144	144	
649	預收款項	649	649	
649	預收收入	649	649	
6,381	其他負債	6,381	6,381	
6,381	什項負債	6,381	6,381	
3,066	存入保證金	3,066	3,066	
2,127	應付退休及離職金	2,127	2,127	
1,188	暫收及待結轉帳項	1,188	1,188	
8,676	基金餘額	2,411	5,153	-2,742
8,676	基金餘額	2,411	5,153	-2,742
8,676	基金餘額	2,411	5,153	-2,742
8,676	累積餘額	2,411	5,153	-2,742

註：1. 信託代理與保證資產(負債)前年度決算數364,107元，上年度預計數364,107元，本年度預計數364,107元。2.或有資產(負債)0元。3.本基金自93年度起，本固定項目分開原則，將屬長期固定帳項，包括固定資產19,136,813元、租賃資產801,169元無形資產1,389,564元及長期債務567,840元等，另立帳類管理，未納入本表。

臺北市地方教育發展基金

各項費用

中華民國

前年度 決算數	上年度 預算數	計畫別		合計	高中及高職教育計 畫
		用途別科目			
211,451,658	175,062,000	合計		186,610,000	180,483,000
168,524,330	163,202,000	用人費用		172,738,000	172,738,000
92,032,162	88,660,560	正式員額薪資		95,190,840	95,190,840
90,946,162	87,629,640	職員薪金		94,159,920	94,159,920
425,160	396,840	工員工資		396,840	396,840
660,840	634,080	警餉		634,080	634,080
5,174,963	4,508,400	聘僱及兼職人員薪資		4,822,560	4,822,560
453,600	609,120	聘用人員薪金		609,120	609,120
4,721,363	3,899,280	兼職人員酬金		4,213,440	4,213,440
1,874,801	2,713,452	加(夜)班費		2,764,632	2,764,632
537,734	703,678	延長工時加班費		703,678	703,678
1,337,067	2,009,774	未休假加班費		2,060,954	2,060,954
18,602,752	22,006,620	獎金		23,440,535	23,440,535
7,814,454	10,847,910	考績獎金		11,560,040	11,560,040
10,788,298	11,158,710	年終獎金		11,880,495	11,880,495
38,126,303	34,646,508	退休及卹償金		35,322,468	35,322,468
37,714,361	34,614,756	職員退休及離職金		35,290,716	35,290,716
63,780	31,752	工員退休及離職金		31,752	31,752
348,162		卹償金			
12,713,349	10,666,460	福利費		11,196,965	11,196,965
9,406,902	7,591,188	分擔員工保險費		8,039,772	8,039,772
150,500	289,400	傷病醫藥費		289,400	289,400
923,461	1,107,564	員工通勤交通費		1,156,704	1,156,704
2,232,486	1,678,308	其他福利費		1,711,089	1,711,089
14,057,387	7,054,000	服務費用		6,934,000	4,872,000
819,634	854,533	水電費		871,852	871,852
740,563	793,774	工作場所電費		793,774	793,774
79,071	60,759	工作場所水費		78,078	78,078
121,579	58,700	郵電費		58,700	58,700
10,784	1,700	郵費		1,700	1,700
110,795	57,000	電話費		57,000	57,000

一臺北市芳和實驗中學

彙計表

115年度

單位：新臺幣元

一般行政管理計畫	建築及設備計畫				
2,437,000	3,690,000				
2,062,000					

臺北市地方教育發展基金

各項費用

中華民國

前年度 決算數	上年度 預算數	計畫別		合計	高中及高職教育計 畫
		用途別科目			
294,733	98,090	旅運費		92,240	92,240
276,914	96,540	國內旅費		90,690	90,690
5,700	1,550	貨物運費		1,550	1,550
12,119		其他旅運費			
237,281	115,400	印刷裝訂與廣告費		115,400	115,400
237,281	115,400	印刷及裝訂費		115,400	115,400
736,629	1,331,867	修理保養及保固費		1,328,198	1,328,198
449,673	593,467	一般房屋修護費		599,598	599,598
32,837	84,400	機械及設備修護費		72,600	72,600
254,119	654,000	雜項設備修護費		656,000	656,000
1,287		保險費			
1,287		其他保險費			
2,687,779	1,726,102	一般服務費		1,999,006	620,910
2,754	2,880	佣金、匯費、經理費及手續費		2,880	2,880
1,214,813	1,307,392	外包費		1,378,096	
	1,350	義(志)工服務費		2,550	2,550
1,091,870	18,480	計時與計件人員酬金		198,480	198,480
378,342	396,000	體育活動費		417,000	417,000
9,006,065	2,716,908	專業服務費		2,316,204	1,784,700
7,992,748	2,082,700	講課鐘點、稿費、出席審查及查詢 費		1,682,700	1,682,700
21,750	12,000	委託檢驗(定)試驗認證費		12,000	12,000
49,300	25,200	試務甄選費		25,200	25,200
370,700		電腦軟體服務費			
571,567	597,008	其他專業服務費		596,304	64,800
152,400	152,400	公共關係費		152,400	
152,400	152,400	公共關係費		152,400	
3,512,129	1,992,000	材料及用品費		2,066,000	1,692,000
563,682	379,300	使用材料費		379,300	379,300
563,682	379,300	設備零件		379,300	379,300
2,948,447	1,612,700	用品消耗		1,686,700	1,312,700
252,319	404,700	辦公(事務)用品		488,700	117,750

一臺北市芳和實驗中學

彙計表

115年度

單位：新臺幣元

一般行政管理計畫	建築及設備計畫				
1,378,096					
1,378,096					
531,504					
531,504					
152,400					
152,400					
374,000					
374,000					
370,950					

臺北市地方教育發展基金

各項費用

中華民國

前年度 決算數	上年度 預算數	計畫別		合計	高中及高職教育計畫
		用途別科目			
1,499	15,000	報章雜誌		15,000	15,000
890,850		農業與園藝用品及環境美化費			
	5,250	服裝		3,050	
14,388	15,000	醫療用品(非醫療院所使用)		15,000	15,000
1,789,391	1,172,750	其他用品消耗		1,164,950	1,164,950
235,628	25,000	租金、償債、利息及相關手續費		10,000	10,000
17,048		房租			
17,048		一般房屋租金			
29,400	15,000	機器租金			
29,400	15,000	機械及設備租金			
154,380	5,200	交通及運輸設備租金		5,200	5,200
154,380	5,200	車租		5,200	5,200
34,800	4,800	雜項設備租金		4,800	4,800
34,800	4,800	雜項設備租金		4,800	4,800
24,214,660	1,638,000	購建固定資產、無形資產、非理財目的 之長期投資及營舍與設施工程支出		3,690,000	
2,221,883	1,578,000	購建固定資產		1,633,000	
1,643,470	1,250,729	購置機械及設備		727,600	
77,000		購置交通及運輸設備		36,000	
501,413	327,271	購置雜項設備		710,280	
		租賃資產租金		159,120	
1,972,000	60,000	購置無形資產		60,000	
1,972,000	60,000	購置電腦軟體		60,000	
20,020,777		遞延支出		1,997,000	
20,020,777		遞延修繕房屋建築支出		1,997,000	
4,119	1,000	稅捐及規費(強制費)			
1,597	1,000	土地稅			
1,597	1,000	一般土地地價稅			
2,522		規費			
2,522		行政規費與強制費			
718,022	1,062,000	會費、捐助、補助、分攤、照護、救濟 與交流活動費		1,084,000	1,083,000
1,000	1,000	會費		1,000	

一臺北市芳和實驗中學

彙計表

115年度

單位：新臺幣元

一般行政管理計畫	建築及設備計畫				
3,050	3,690,000 1,633,000 727,600 36,000 710,280 159,120 60,000 60,000 1,997,000 1,997,000				
1,000					
1,000					

臺北市地方教育發展基金

各項費用

中華民國

前年度 決算數	上年度 預算數	計畫別	
		用途別科目	合計
			高中及高職教育計畫
1,000	1,000	職業團體會費	1,000
48,000	50,840	捐助、補助與獎助	98,040
48,000	50,840	獎助學員生給與	98,040
669,022	1,010,160	補貼、獎勵、慰問、照護與救濟	984,960
234,608	297,600	獎勵費用	297,600
434,414	712,560	其他補貼、獎勵、慰問、照護與救濟	687,360
185,383	88,000	其他	88,000
185,383	88,000	其他支出	88,000
185,383	88,000	其他	88,000

—臺北市芳和實驗中學

彙計表

115年度

單位：新臺幣元

一般行政管理計畫	建築及設備計畫				
1,000					

臺北市地方教育發展基金－臺北市芳和實驗中學

員工人數彙計表

中華民國115年度

單位：人

計畫及項目	上年度最高可進用員額數	本年度增減(-)數	本年度最高可進用員額數	說明
合計	131	7	138	
高中及高職教育計畫部分	131	7	138	
職員	128	7	135	
駐衛警	1		1	
工友	1		1	
聘用	1		1	

註：1.本表約僱、聘用係指奉准有案之約聘僱人員。

2.外包費編列工友外包1人、校警外包1人、消化超額職工4人業務外包費等，計137萬8,096元。3.計時與計件人員酬金編列閩客語教學支援人員鐘點費等，計19萬8,480元。

本 頁 空 白

臺北市地方教育發展基金

用人費用

中華民國

計畫及項目	合計	正式 員額 薪資	聘僱 人員 薪資	加(夜) 班費	津貼	獎 金		
						年終獎金	考績獎金	其他
合計	172,738,000	95,190,840	609,120	2,764,632		11,880,495	11,560,040	
高中及高職 教育計畫	172,738,000	95,190,840	609,120	2,764,632		11,880,495	11,560,040	
正式人員	142,034,052	95,190,840		2,730,792		11,804,355	11,560,040	
聘僱人員	853,708		609,120	33,840		76,140		
兼任人員	4,213,440							
其他人員	25,636,800							

註：1.本表兼任人員用人費用，係學校教職員兼課或請假代課鐘點費。2.外包費編列工友外包1人、校警外包1人、消化超額職工4人業務外包費等，計137萬8,096元。3.計時與計件人員酬金編列閩客語教學支援人員鐘點費等，計19萬8,480元。

—臺北市芳和實驗中學

彙計表

115年度

單位：新臺幣元

退休及卹償金		資遣費	福 利 費					提繳費	兼任 人員 用人 費用
退休金	卹償金		分擔 保險費	傷病 醫藥費	提撥 福利金	員工通勤 交通費	其他		
35,322,468			8,039,772	289,400		1,156,704	1,711,089	4,213,440	
35,322,468			8,039,772	289,400		1,156,704	1,711,089	4,213,440	
9,685,116			7,957,716	289,400		1,156,704	1,659,089		
36,552			82,056				16,000		
25,600,800							36,000	4,213,440	

臺北市地方教育發展基金

聘用及約僱

中華民國

區分及職稱	人數	擔任工作	聘用或約僱 起訖期間	薪點	年需經費
合計	1				853,708
聘用人員小計	1				853,708
專業人員	1				853,708
聘用人員(376)	1	擔任校園安全維護及學生 生活輔導等	115/1/1-115/12/31	376	853,708

—臺北市芳和實驗中學

人員明細表

115年度

單位：新臺幣元

小計	月 支			離職 儲金	經費來源 及其科目
	折合 金額	勞保 保險費	健康 保險費		
50,760	50,760				高中及高職教育計畫

臺北市地方教育發展基金－臺北市芳和實驗中學

單位（或計畫）成本分析表

中華民國115年度

單位：新臺幣千元

計畫別	單位	單位成本(元)或 平均利(費)率	數量	預算數	說明
合計				186,610	
高中及高職教育計畫				180,483	
一般行政管理計畫				2,437	
建築及設備計畫				3,690	

臺北市地方教育發展基金－臺北市芳和實驗中學

5年來主要業務計畫分析表

中華民國115年度

單位：新臺幣千元

年度及項目	單位	數量	單位成本(元)或平均利(費)率	金額	說明
(本)年度預算數					
高中及高職教育計畫				180,483	
(上)年度預算數					
高中及高職教育計畫				171,136	
(前)年度決算數					
高中及高職教育計畫				185,191	
(112)年度決算數					
高中及高職教育計畫				177,208	
(111)年度決算數					
高中及高職教育計畫				169,841	

臺北市地方教育發展基金

新興計畫分年

中華民國

計畫、項目 及計畫期間	計畫內容	全程計畫 總金額	分 年	
			115年度	116年度
合計		889,200	159,120	162,240
建築及設備計畫		889,200	159,120	162,240
專案計畫		889,200	159,120	162,240
(一) 115年度電腦租賃費 (115-120年度)	逐年汰換使用年限超過5年的本校教師及行政用桌上型電腦(含螢幕)及筆記型電腦，個人電腦租賃費。	889,200	159,120	162,240

—臺北市芳和實驗中學

資金需求表

115年度

單位：新臺幣元

資 金 需 求 表				備 註
117年度	118年度	119年度	120年度以後	
162,240	162,240	162,240	81,120	
162,240	162,240	162,240	81,120	
162,240	162,240	162,240	81,120	
162,240	162,240	162,240	81,120	

臺北市地方教育發展基金－臺北市芳和實驗中學

資本資產明細表

中華民國115年度

單位：新臺幣千元

項 目	取得成本 (期初餘額)	以前年度 累計折舊/ 長期投資 評 價	本 年 度 變 動				本年度累計折 舊/長期投資 評價變動數	期末餘額	
			增加		減少				主要增減 原因說明
			金額	類型	金額	類型			
合計	73,599	47,576	2,423		426		6,692	21,328	
土地改良物	2,815	1,683					134	997	
房屋及建築	15,883	3,930					749	11,205	
機械及設備	36,289	29,975	728	增置			3,792	3,249	
交通及運輸 設備	991	729	36	增置			72	226	
雜項設備	15,865	11,259	710	增置			1,857	3,459	
電腦軟體	1,756		60	增置	426	無形資 產攤銷		1,390	
租賃資產			889	增置			88	801	

臺北市地方教育發展基金－臺北市芳和實驗中學

長期負債明細表

中華民國115年度

單位：新臺幣千元

項 目	債權人	期 初 餘 額		本 年 度 變 動				本年度 溢(折) 價攤銷 數	期末餘額	預計還款財源			
		原始舉 債數	未攤銷 折價	增加		減少				主要增減 原因說明	營運 資金	出售 資產	其 他
				債 務 金 額	溢 (折) 價	債 務 金 額	溢 (折) 價						
合計				889		321			568				
長期債 務				889		321			568				

註：預算數細數之和與總數或略有出入，係四捨五入關係。